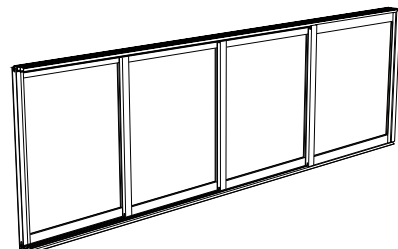
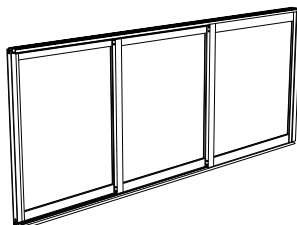
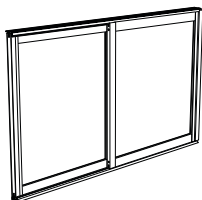
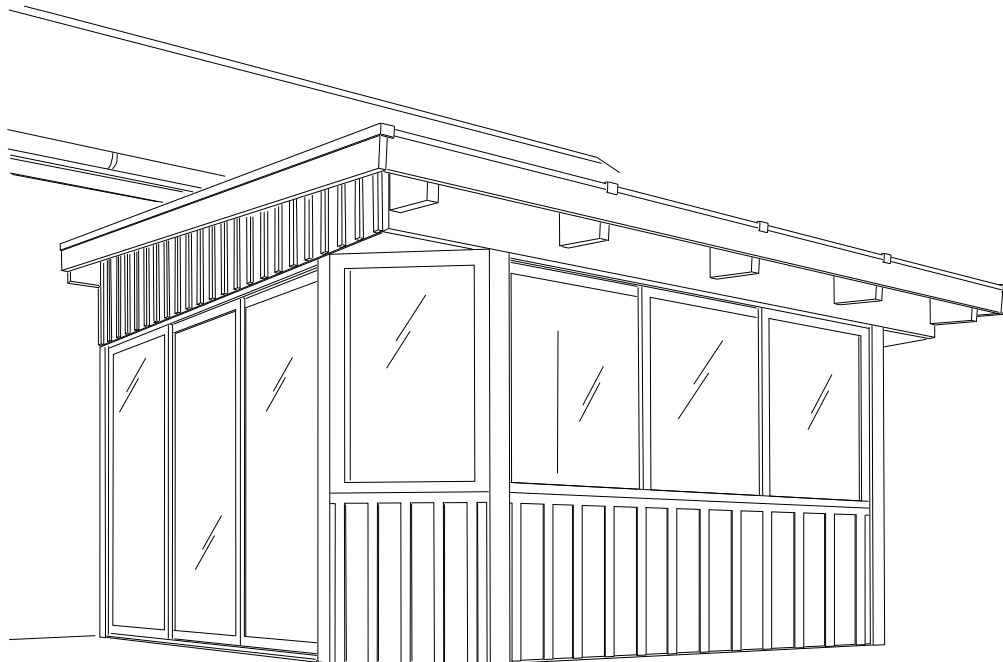


HALLE



Solid

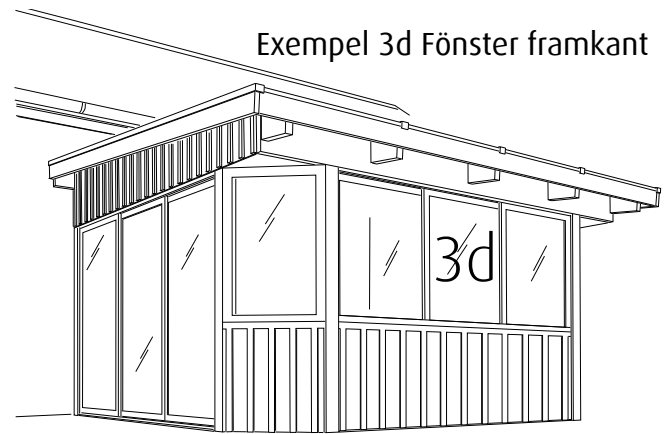
2d - 3d - 4d

Skjutbar Fönster

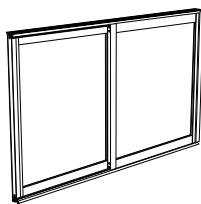
Solid

Skjutbar Fönster

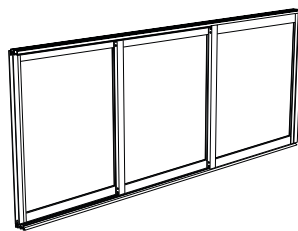
2d - 3d - 4d



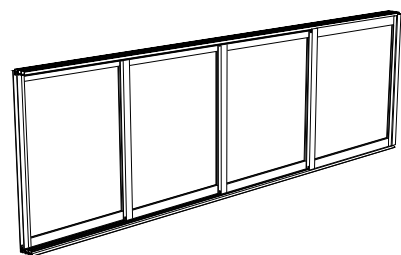
Skjutbara partier höjd 1190mm



2d

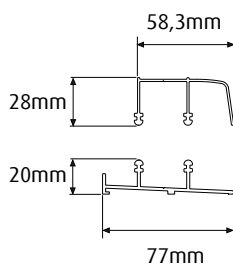


3d

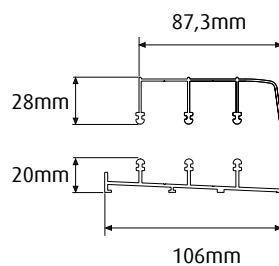


4d

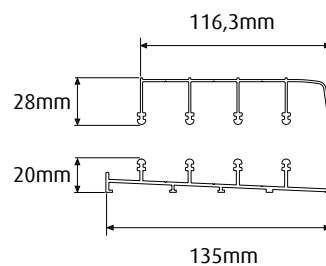
Skena övre & undre



2d = 2-spår skena



3d = 3-spår skena

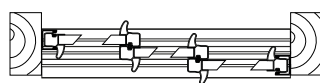


4d = 4-spår skena

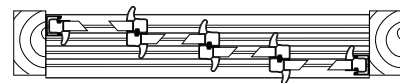
Alternativ dörrplacering vid montering utifrån sett - Vid breda stommar med mittpelare är det oftast snyggast att luckorna möts mot varandra



Rättvänt skjutparti - Utifrån sett



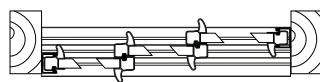
Rättvänt skjutparti - Utifrån sett



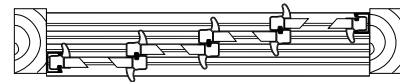
Rättvänt skjutparti - Utifrån sett



Speglvänt skjutparti - Utifrån sett



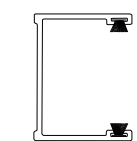
Speglvänt skjutparti - Utifrån sett



Speglvänt skjutparti - Utifrån sett

Läs igenom instruktionen innan ni börjar. Kontrollera leveransen att alla kollin är med och att samtliga delar är hela så det ej är skador/repör i profiler och glas. Monterad produkt ersätts ej.

HALLE



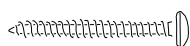
x2 Sidoprofil



Täckplugg dörr



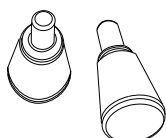
Dörrstopp



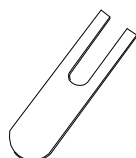
4,2x45mm



Gummipackning skruv



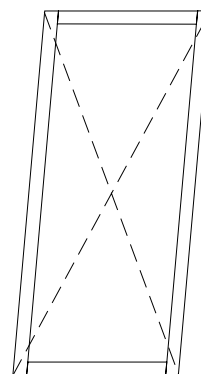
Låsknopp



Stödplatta



Täcklock golvskena



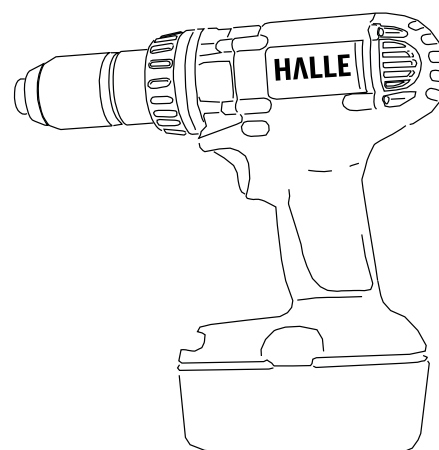
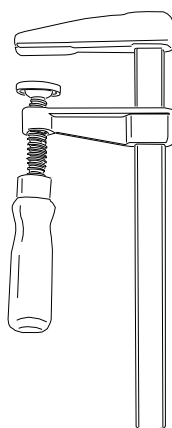
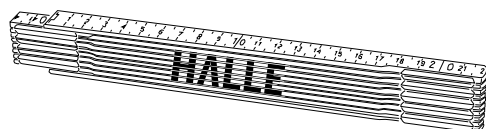
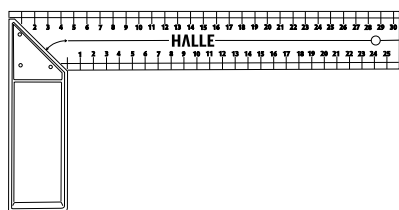
Skevhet

Under transport kan luckorna bli något skeva. Kryssmät diagonalerna.

Kontrollera att de är lika långa. Ev. justera genom att knacka med en gummiklubba på enhetens hörn.

Lägg en tråkloss mellan klubban och luckans aluminiumprofil när du knackar.

Verktyg som kan behövas



3mm

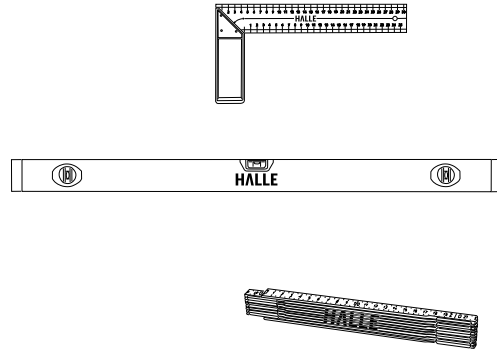
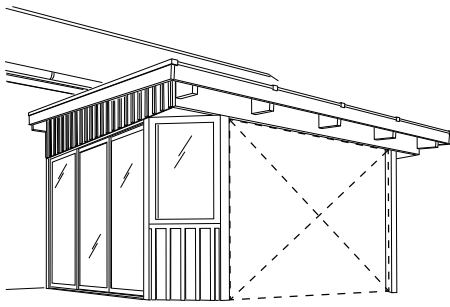


3,5mm 4,5mm 5mm 7mm 9mm

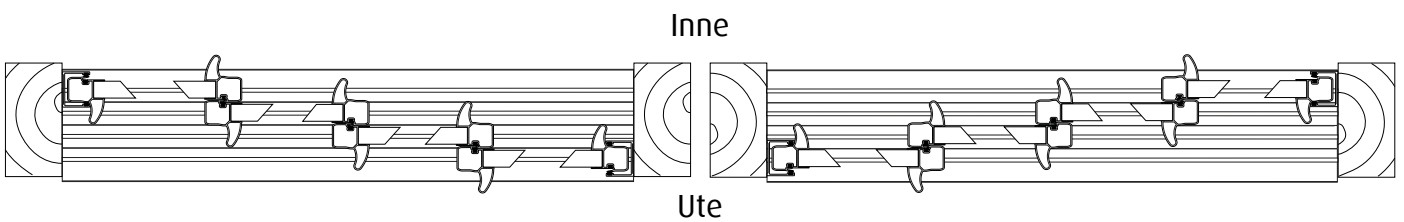
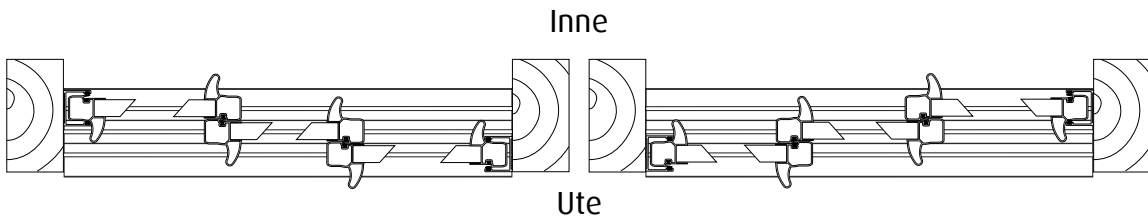
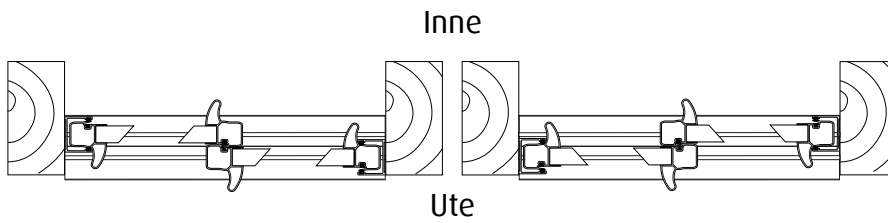


Torx

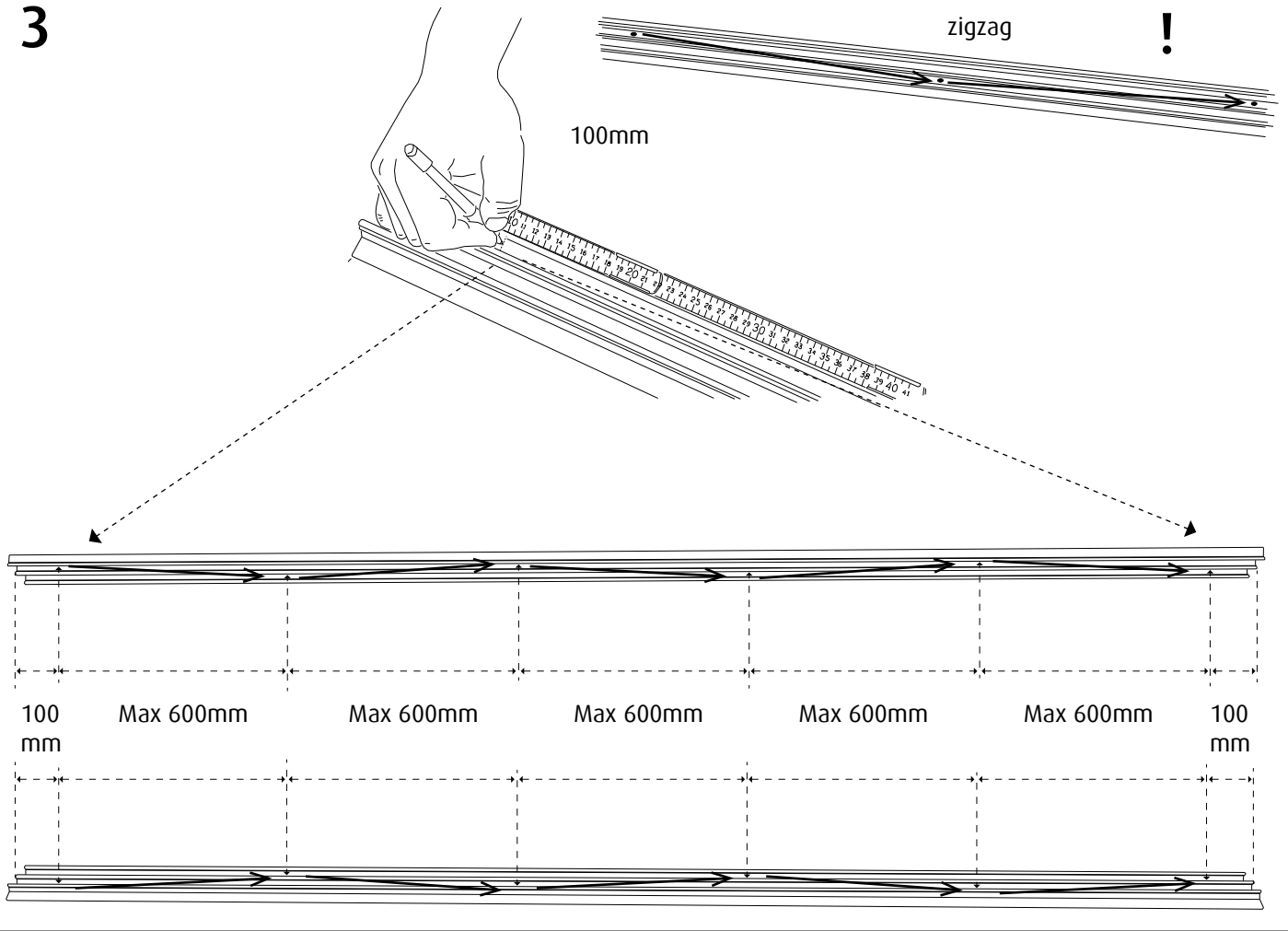
1 Viktigt innan montering



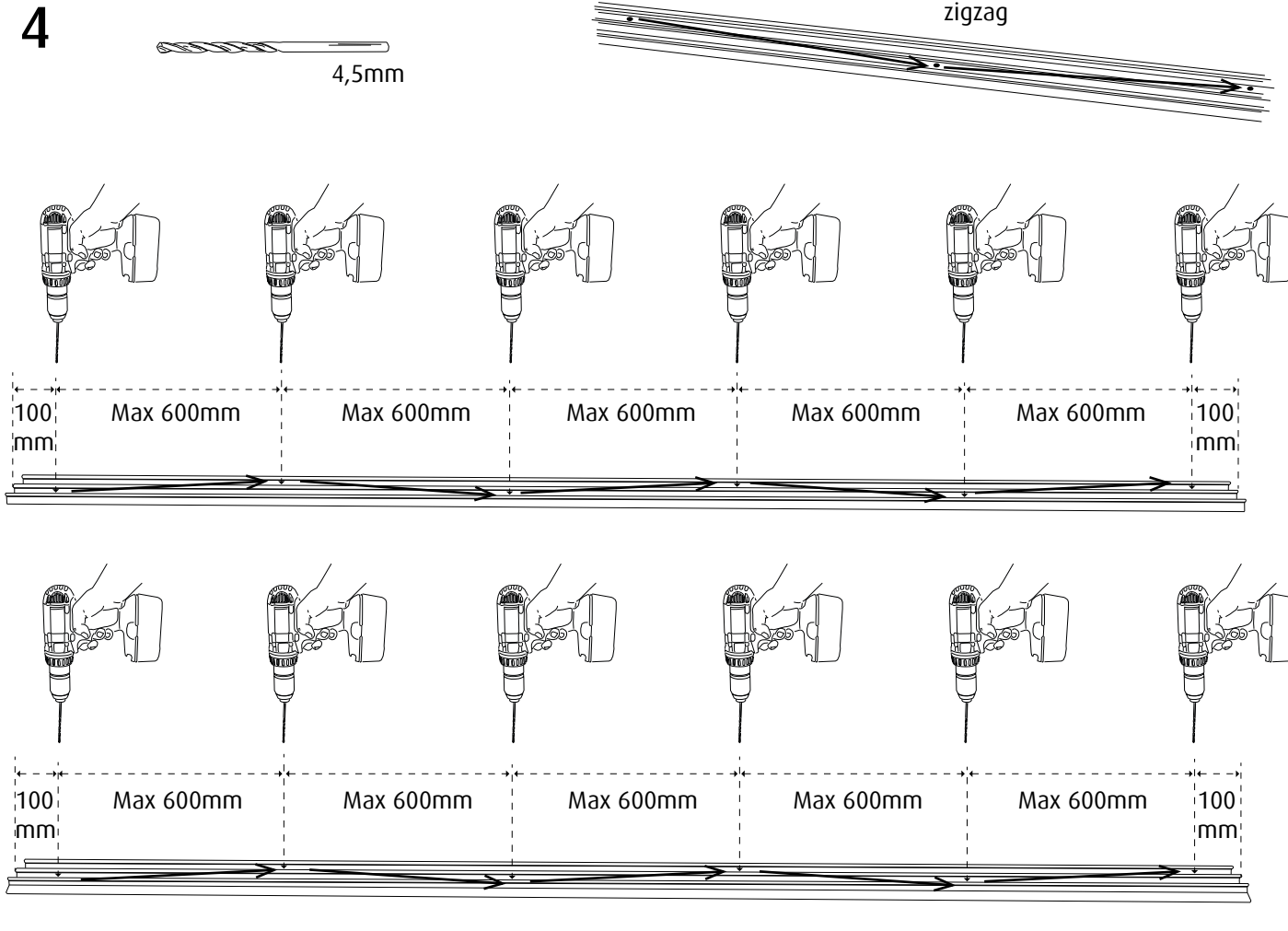
2 Bestäm på vilket håll dörrarna ska öppnas och stängas. Vid breda stommar med mittpelare är det oftast snyggast att luckorna möts mot varandra.



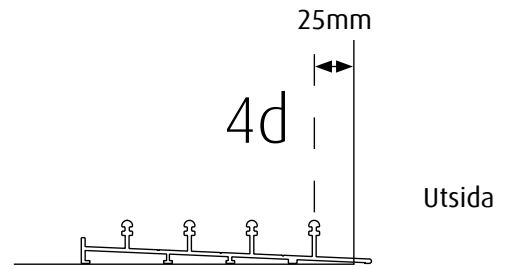
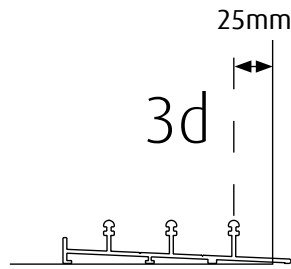
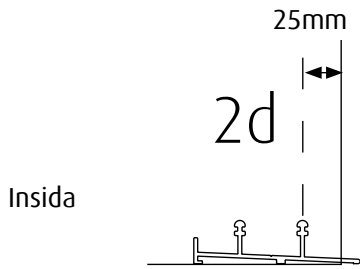
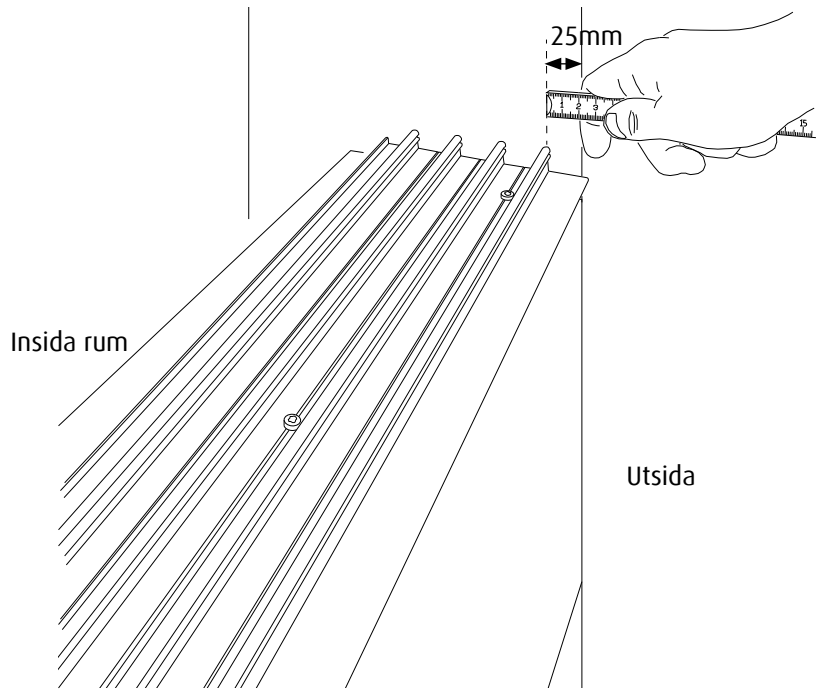
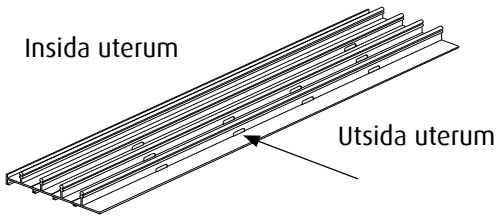
3



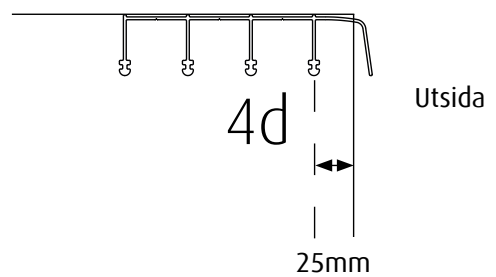
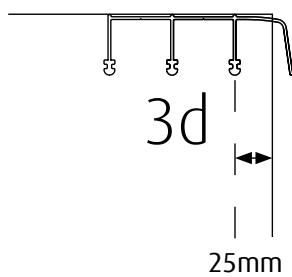
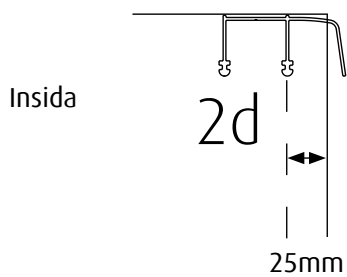
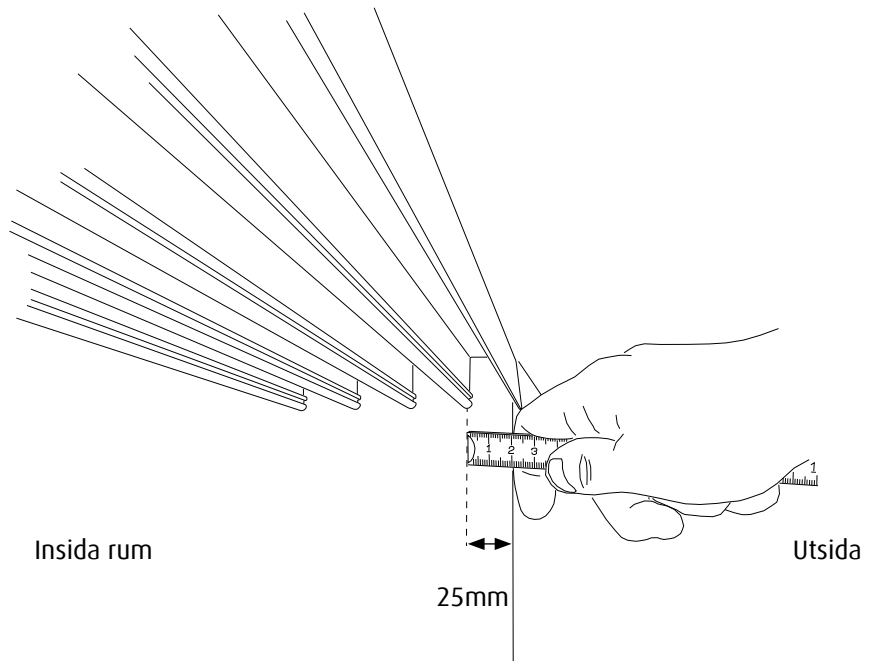
4



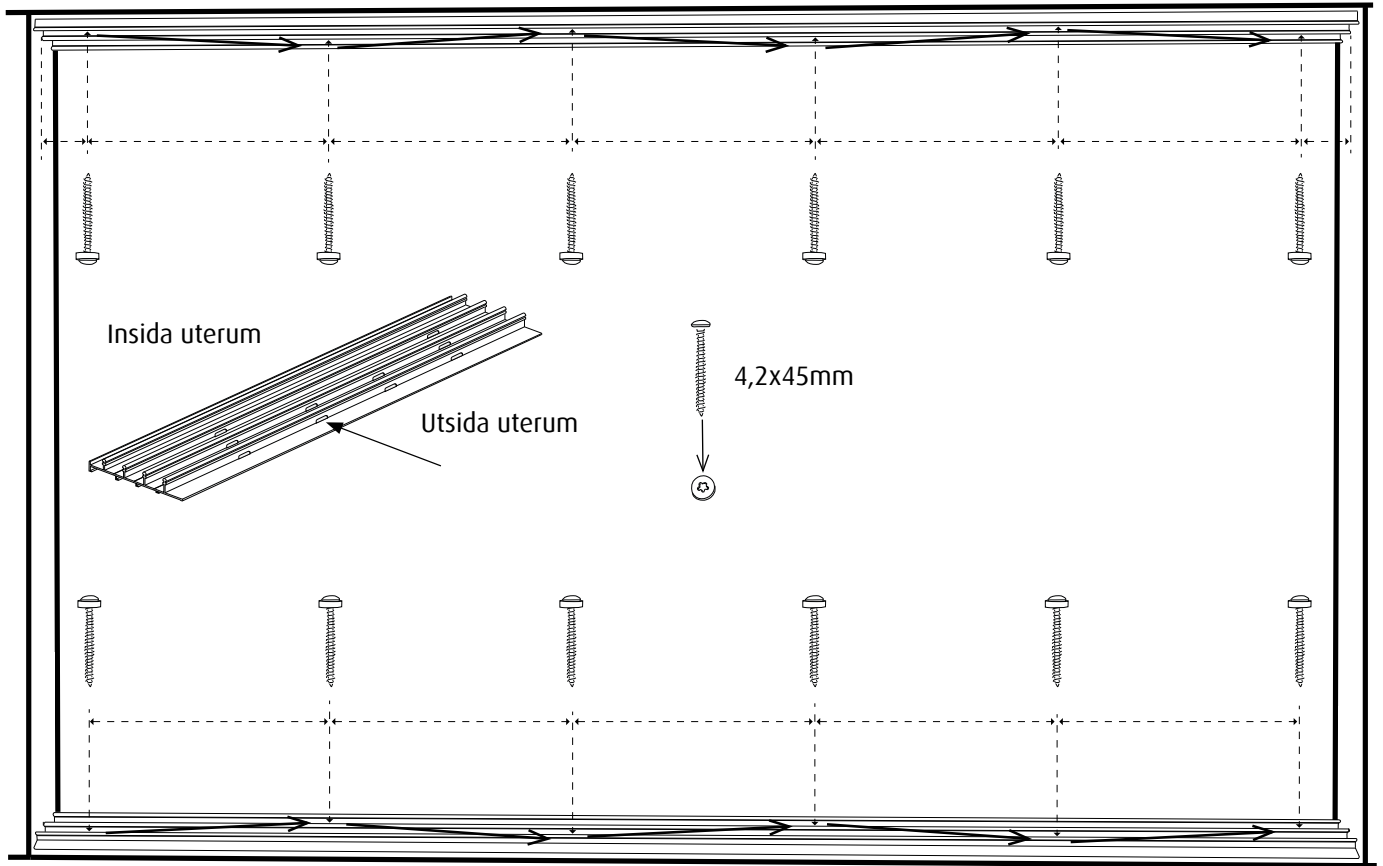
5 Skena undre



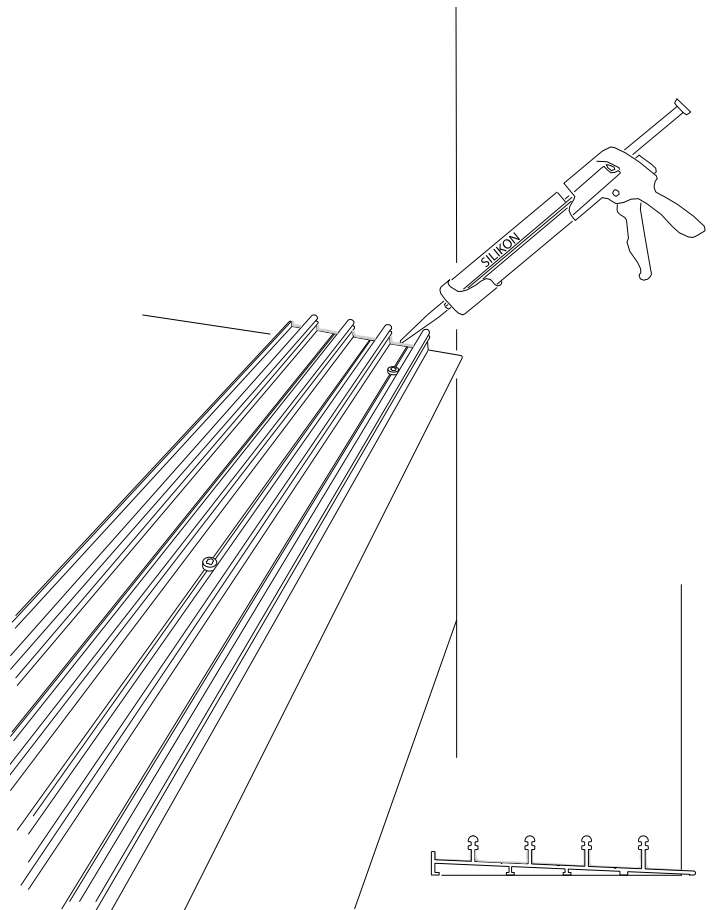
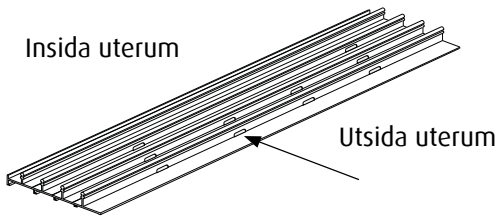
6 Skena övre



7

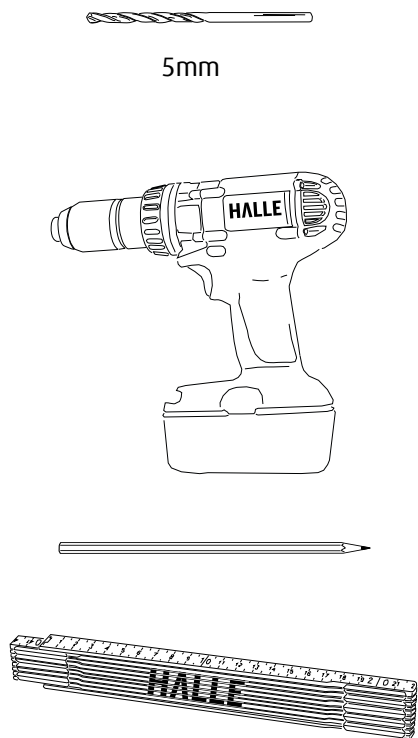


8

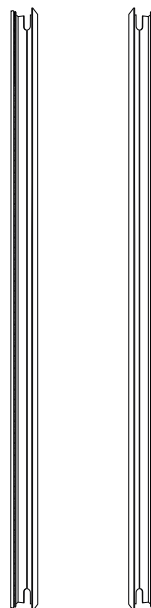


Silikonera i golvskensans båda sidor i avslutningen mot träpelare

9 Sidoprofil

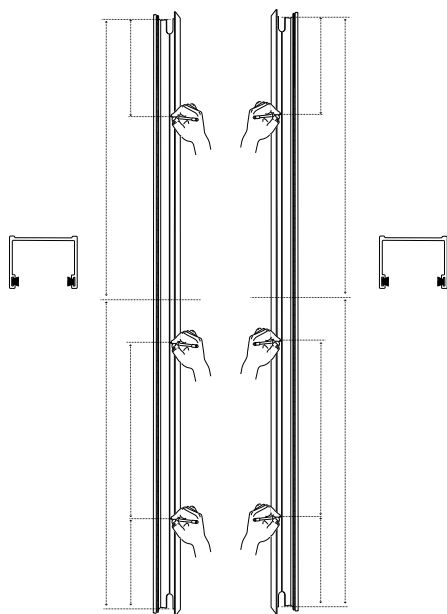


x2

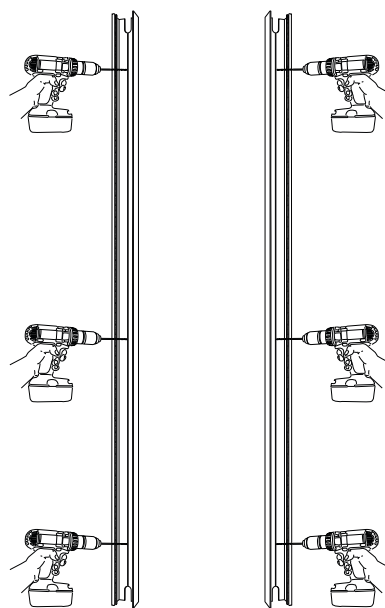
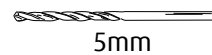


x2 Sidoprofil

10 Skjutbara fönsterpartier höjd 1190mm

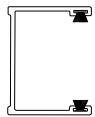
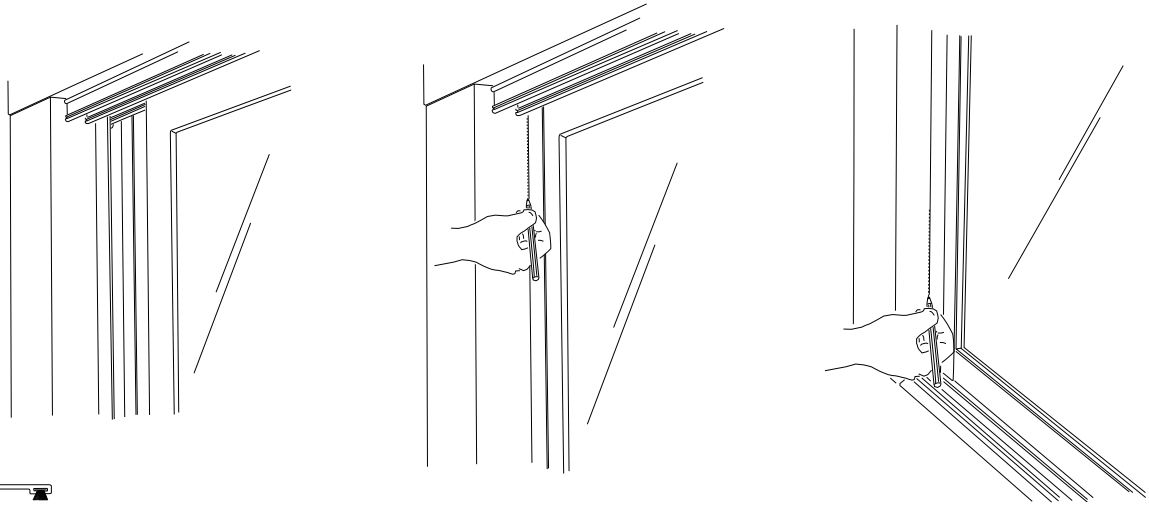


11 Skjutbara fönsterpartier höjd 1190mm

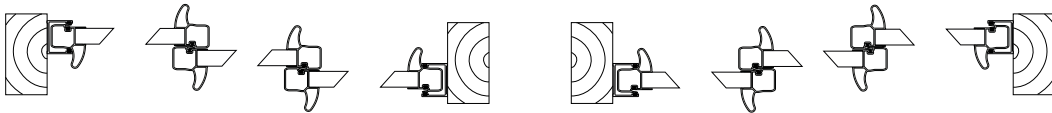


12

*Exempel Rättvänt montering vänster sida utifrån.



Sidoprofil

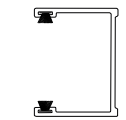
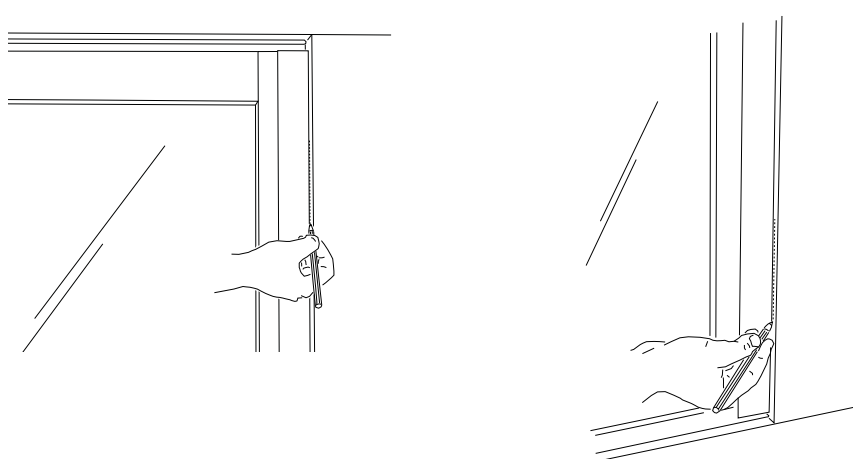


*Rättvänt utifrån sett

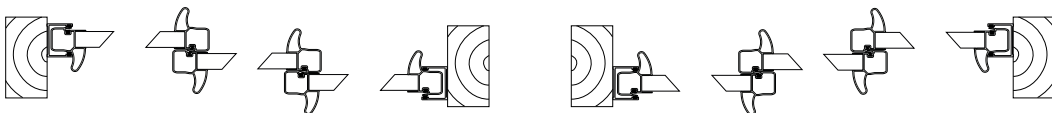
Spegelvänt utifrån sett

13

*Exempel Rättvänt montering höger sida utifrån.



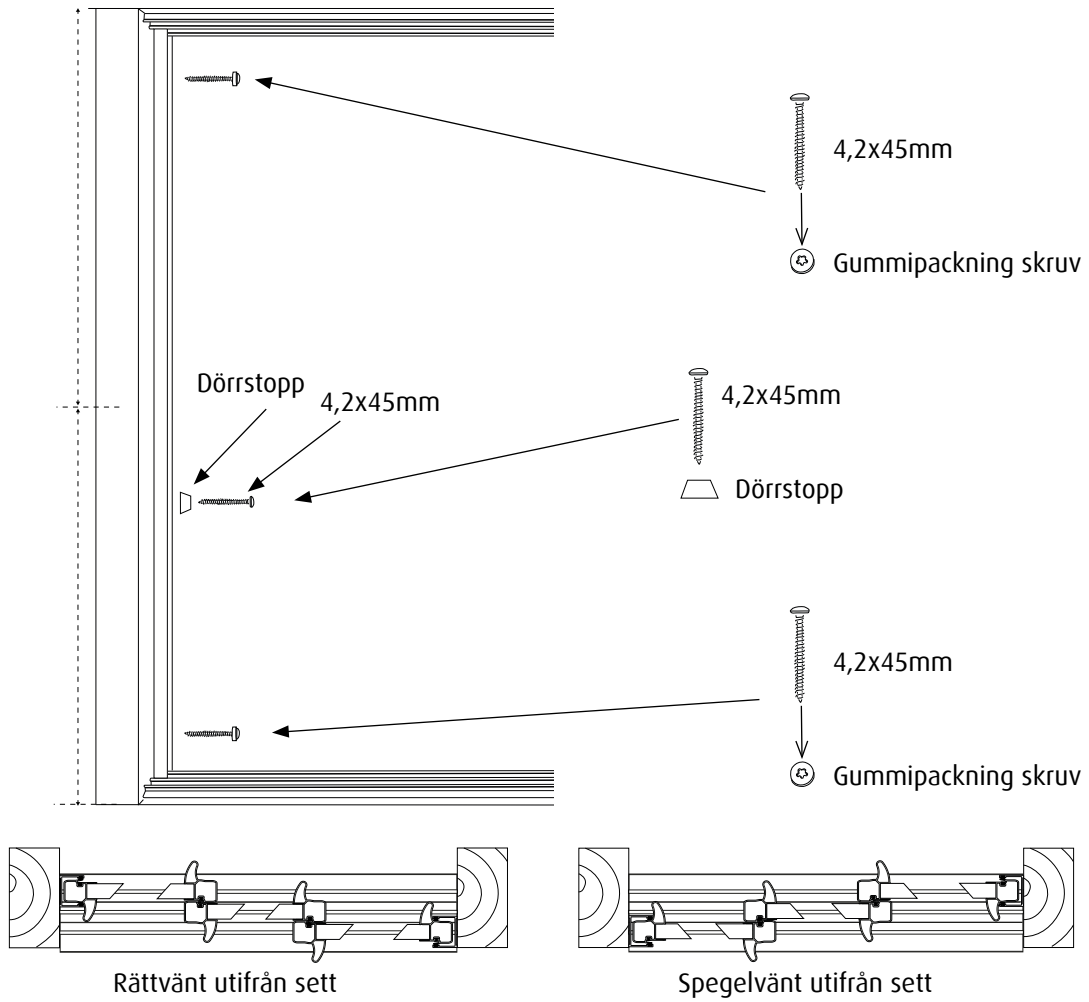
Sidoprofil



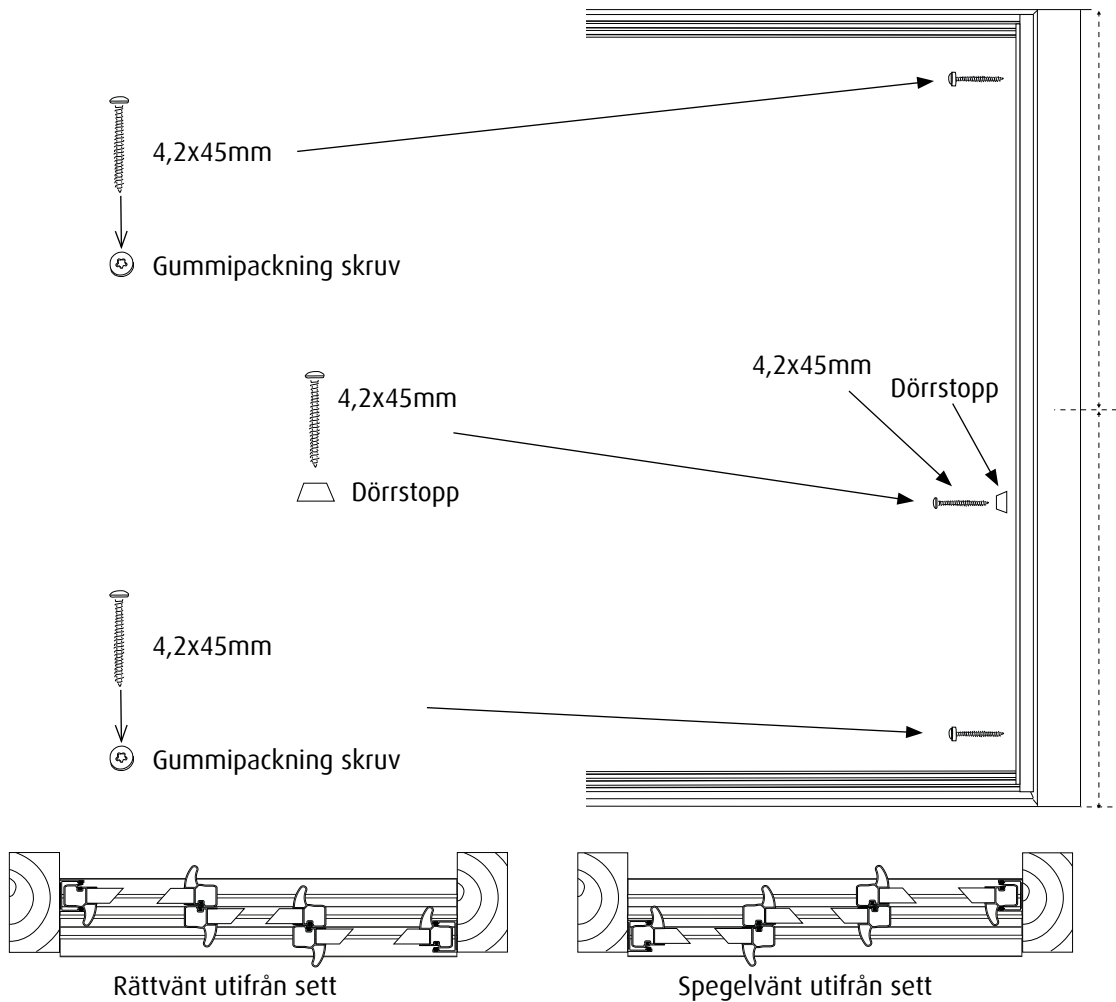
*Rättvänt utifrån sett

Spegelvänt utifrån sett

14

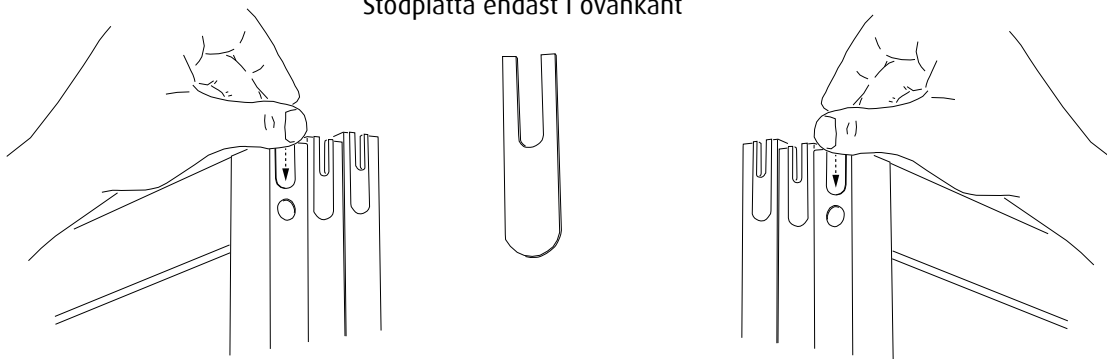


15



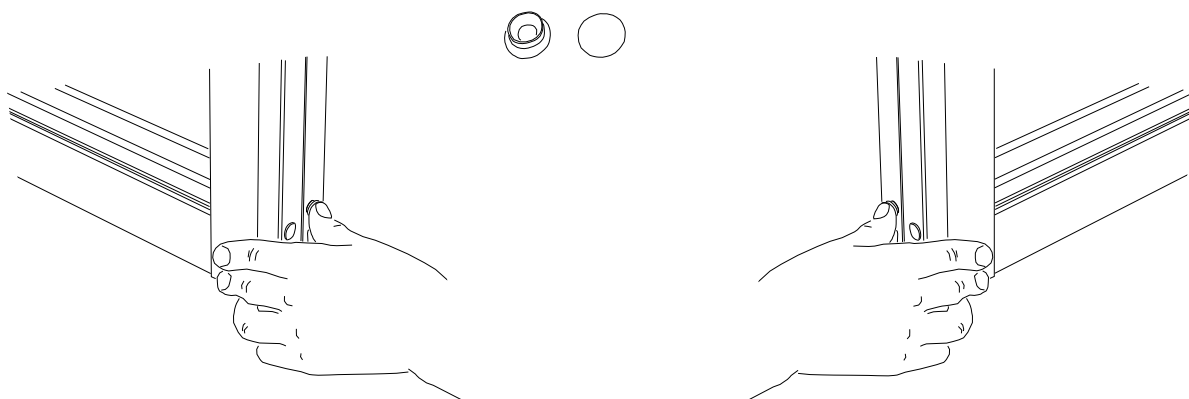
16

Stödplatta endast i ovankant



17

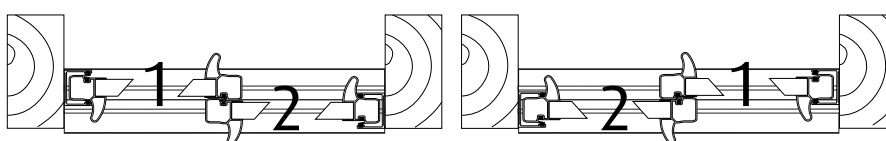
Täckplugg dörr endast i nederkant



18

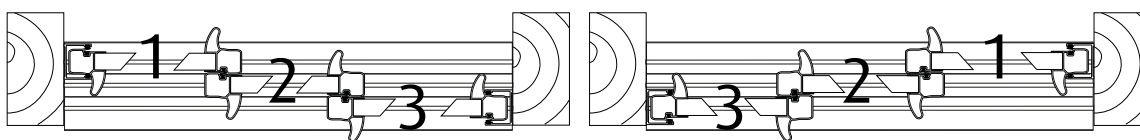
Börja med första partiet på skenan längst in utifrån sett, därefter andra partiet på andra skenan inifrån sett, osv. Placera luckorna så att de placeras enligt teckning nedan så att det kommer i rätt förhållande till varandra. Börja med parti 1, 2, osv.

Inne



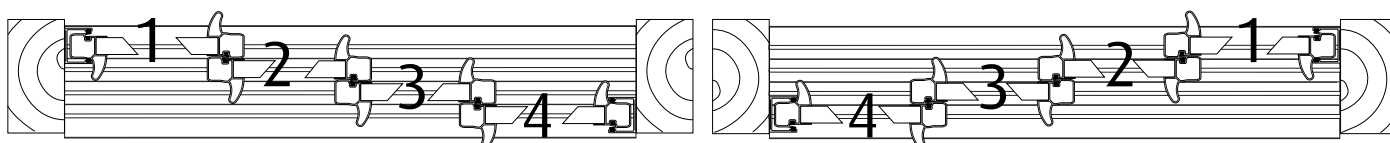
Ute

Inne



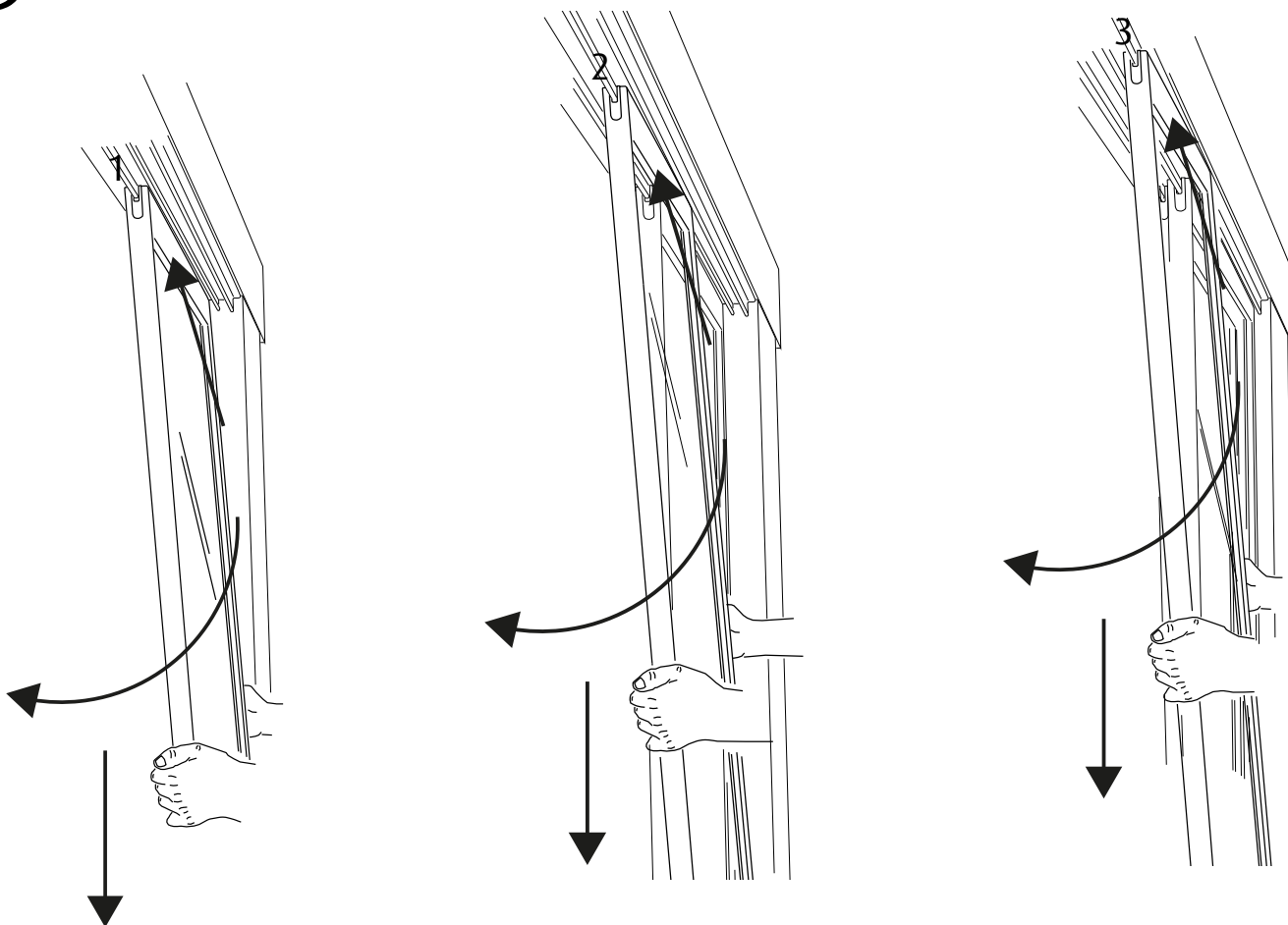
Ute

Inne



Ute

19

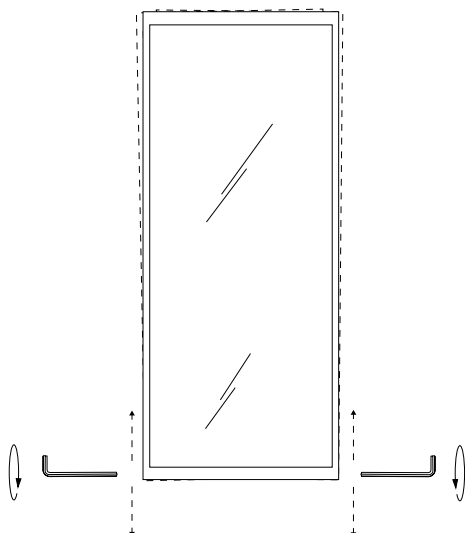
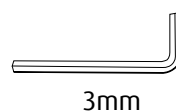
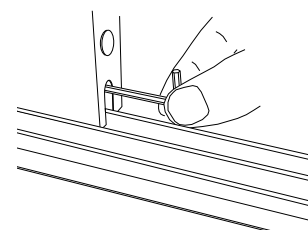
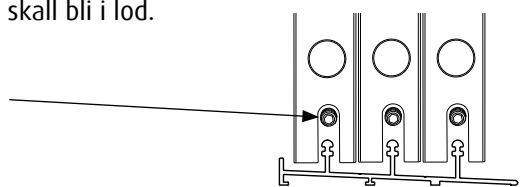
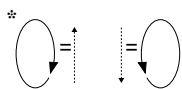


20

Justera hjul.

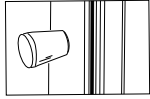
Partier försedda med hjul är justerade från fabrik, det är därför viktigt att skenor är vågrätt monterade, ibland kan viss hjuljustering behövas på både höger och vänster sida framifrån sett för att partierna skall bli i lod.

- * Vrid medurs = dörren höjs på den sida man justerar
- * Vrid moturs = dörren sänks på den sida man justerar



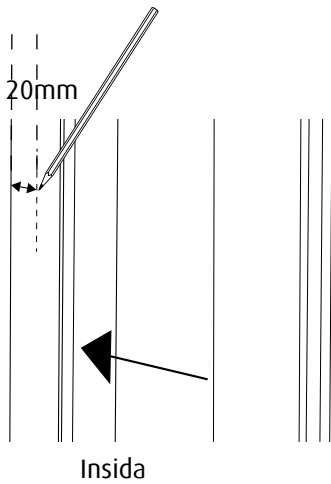
Hjulen levereras monterade från fabrik i dess nedersta läge, dörren kan bara justeras medurs/uppåt.

21

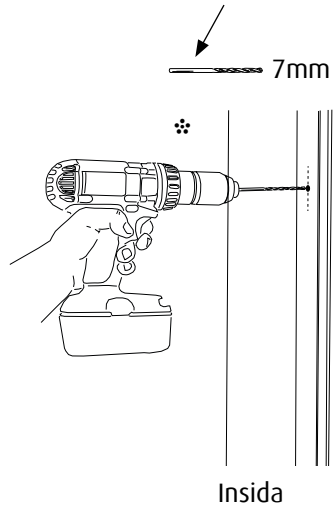


Montering av låsknopp

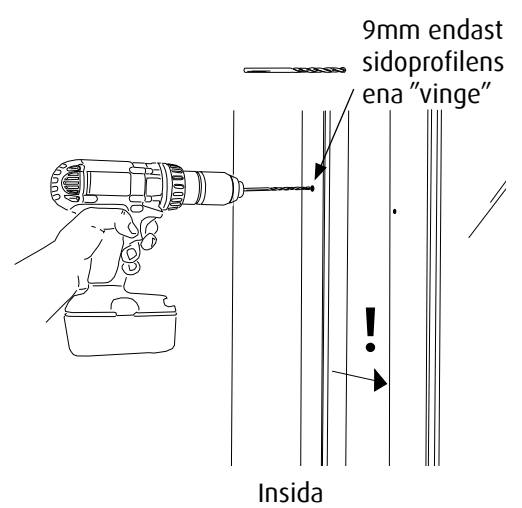
* Borra EJ igenom hela profilerna, börja först med mindre borrhål 3,5mm, sedan 7mm för att ej få ovalt hål, endast sidoprofil och luckans första del, se teckning nedan!
Avsluta med 9mm ENDAST I U-PROFILENS ENA VINGE



Insida

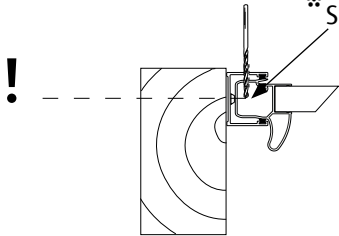


Insida

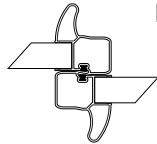


Insida

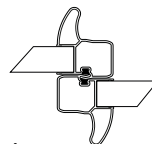
Ø 3,5 + Ø 7,0mm!



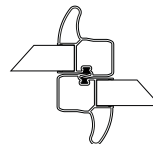
* Stop!



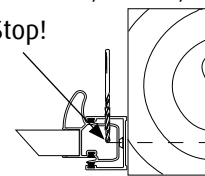
Insida



Utsida



* Stop!

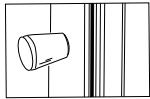


Ø 3,5 + Ø 7,0mm!

!

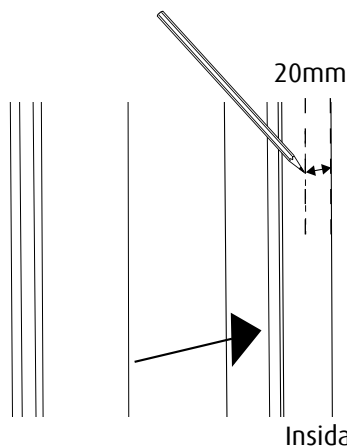
* Borra EJ igenom hela profilerna, börja först med mindre borrhål 3,5mm, sedan 7mm för att ej få ovalt hål, endast sidoprofil och luckans första del, se teckning nedan!
Avsluta med 9mm ENDAST I U-PROFILENS ENA VINGE

22

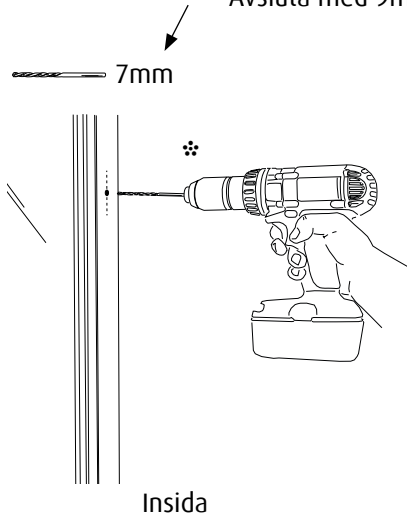


Montering av låsknopp

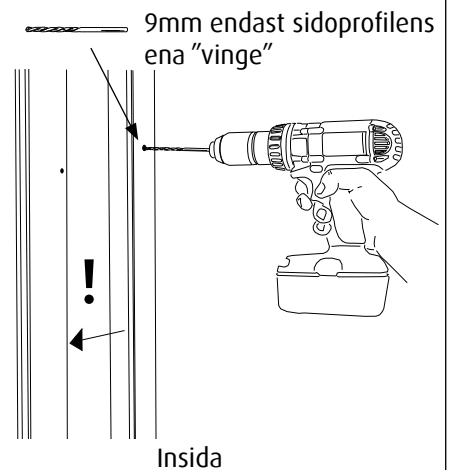
* Borra EJ igenom hela profilerna, börja först med mindre borrhål 3,5mm, sedan 7mm för att ej få ovalt hål, endast sidoprofil och luckans första del, se teckning nedan!
Avsluta med 9mm ENDAST I U-PROFILENS ENA VINGE



Insida

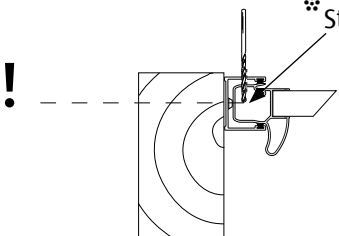


Insida

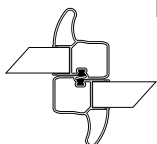


Insida

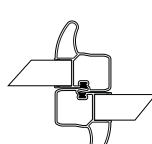
Ø 3,5 + Ø 7,0mm!



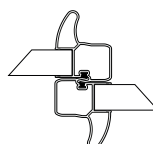
* Stop!



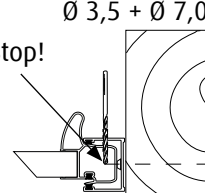
Insida



Utsida



* Stop!

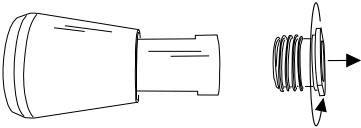
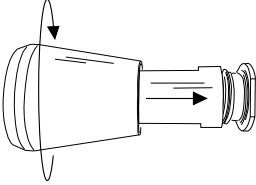
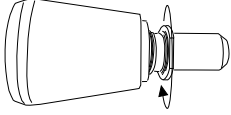
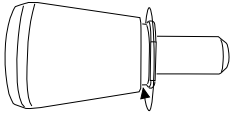


Ø 3,5 + Ø 7,0mm!

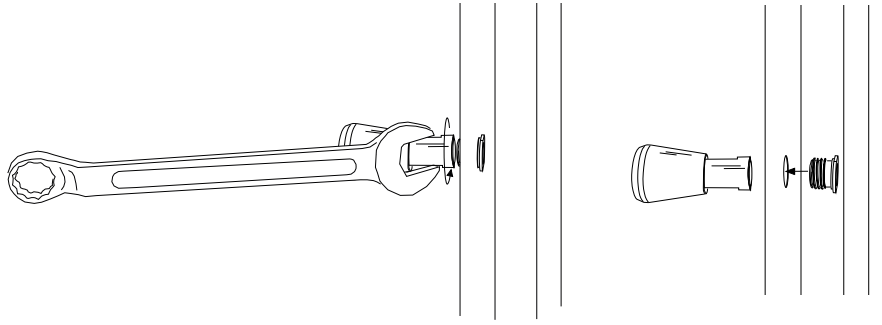
!

* Borra EJ igenom hela profilerna, börja först med mindre borrhål 3,5mm, sedan 7mm för att ej få ovalt hål, endast sidoprofil och luckans första del, se teckning nedan!
Avsluta med 9mm ENDAST I U-PROFILENS ENA VINGE

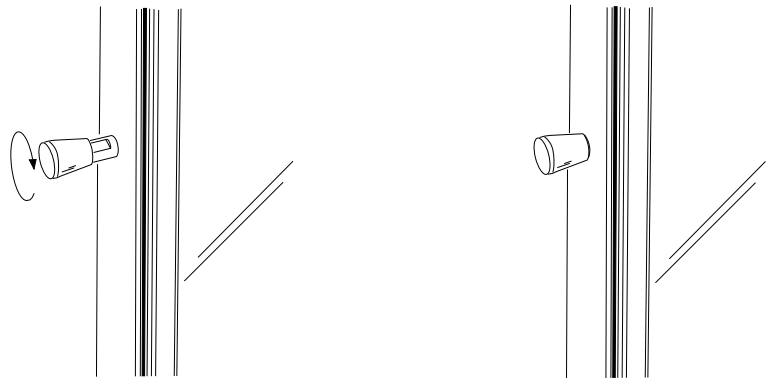
23 Montering av låsknopp



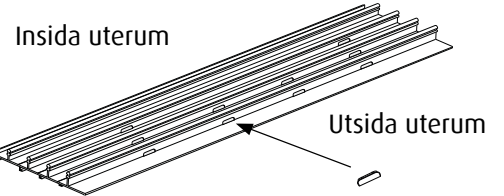
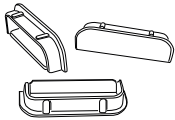
24 Montering av låsknopp



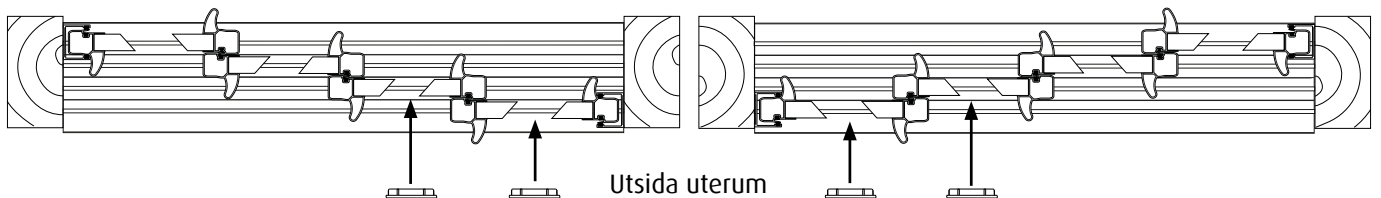
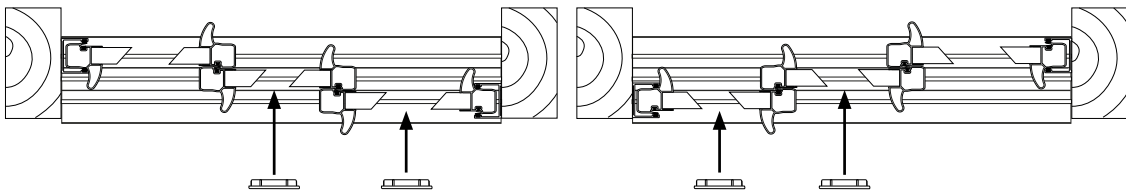
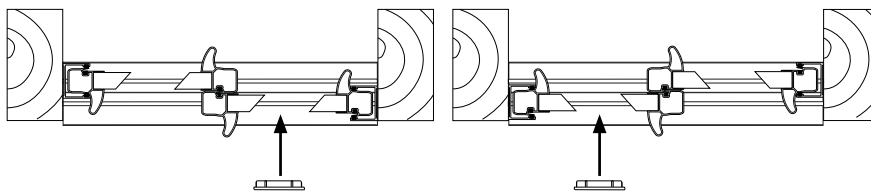
25 Montering av låsknopp



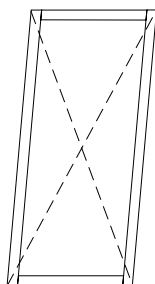
26 Täcklock golvskena



Insida uterum



Läs igenom instruktionen innan ni börjar. Kontrollera leveransen att alla kollin är med och att samtliga delar är hela så det ej är skador/repor i profiler och glas. Monterad produkt ersätts ej.



Skevhet

Under transport kan luckorna bli något skeva. Kryssmät diagonalerna.

Kontrollera att de är lika långa. Ev. justera genom att knacka med en gummiklubba på enhetens hörn.

Lägg en tråkloss mellan klubban och luckans aluminiumprofil när du knackar.

Kontrollera alltid funktion och montering efter utfört arbete, även om det utförts av utomstående installatör innan de lämnar platsen, på det viset får ni en genomgång av produkten och dess funktion och skötsel.

När partierna är monterade, kontrollera funktionen så att det öppnar och stänger korrekt, vid behov justera hjul enligt monteringspunkt: 20.

Var aktsam och se till så att partierna står stabilt placerat under tiden för monteringen, ett fallande parti kan orsaka skada på produkten eller orsaka skada på person och omgivning.

Kontroll av funktion och skötsel.

Följande bör kontrolleras med regelbundenhet:

- Funktionen på dörrarna.
- Funktion på eventuella Låsanordningar
- Gångjärn och hjul ska löpa lätt.
- Handtag vid öppning och stängning.
- Lister ska vara hela och rena.

Rengöring:

Synligt lös smuts kan tas bort genom dammsugning med en borstsug.

Gummilister rengörs bäst med ett mildt tvålvatten.

Lackerade ytor rengörs med en mjuk svamp med ljummet vatten och lite diskmedel.

Rengör och smörj rörliga delar med silikonolja vid behov.

Slitna och trasiga delar ska bytas ut.

En regelbunden rengöring och kontroll kommer att öka livslängden avsevärt på produkten och garantera dig kvalitet och funktion i många år.

Viktigt om glas!

Stora ojämnheter i temperatur på delar av glaset kan skapa termisk spänning.

Placera ej värmeelement mot glas eller värmefläkt som riktas direkt mot glaset då termiska spänningar i glaset kan uppstå och föranleda sprickbildning. Placera ej möbler, kuddar, dynor eller liknande mot glaset.

Montera ej klistermärken som ej är avsedda för glas eller skyltar på glaset.

Var alltid aktsam vid konstruktioner som t.ex dörrar, fönster, portar, vikkörrar och liknande som har en stängande funktion. En stängande funktion har i de flesta fall någon form av klämrisk!

Nedre bottenprofil och övre profil i karmen ska hållas rena från smuts så att dörrarna lätt kan glida i skenorna.

Kontroll av rörliga delar, skruvar, tätningar, hjul, lås, m.m. bör ske någongång om året för att säkerställa en lång livstid på produkten.

Dräneringshålerna på bottenprofilens utsida ska kontrolleras så att dessa ej täpps till av löv, smuts och damm.

En viktig del är runtomliggande konstruktion som eventuella trä eller plåtarbeten runt partiet, detta bör kontrolleras årsvis så att dessa ej blivit skadade, det är viktigt att regnvatten leds bort på ett korrekt vis.

Spara monteringsanvisningen för framtida eventuella justeringar av hjul eller servicerelaterade justeringar av partiet.

HALLE

Halle System AB
Profilgatan 1 • SE- 312 34 Laholm
kundtjanst@halle.se • www.halle.se
Sverige Sweden