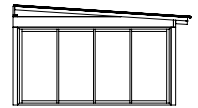
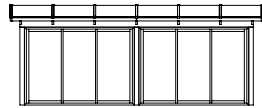
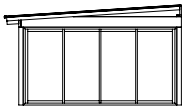
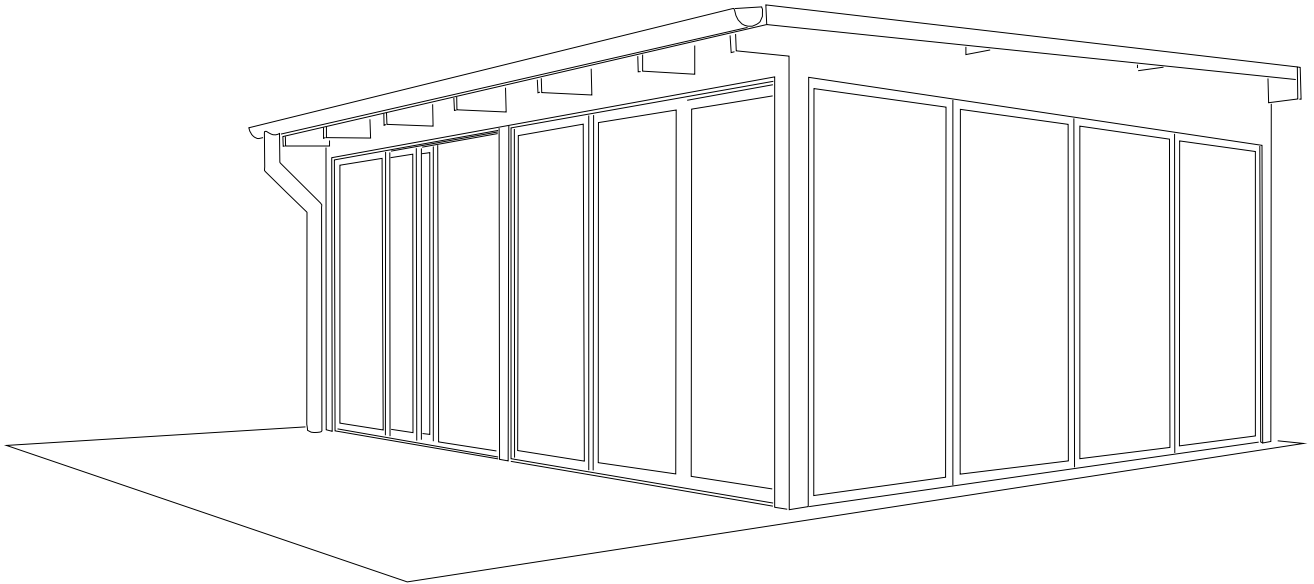


HALLE



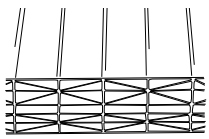
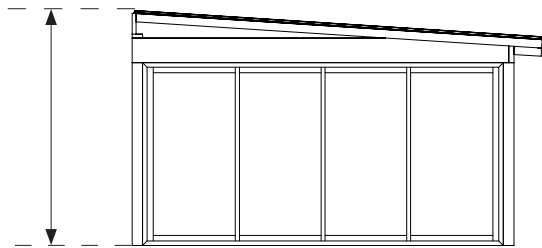
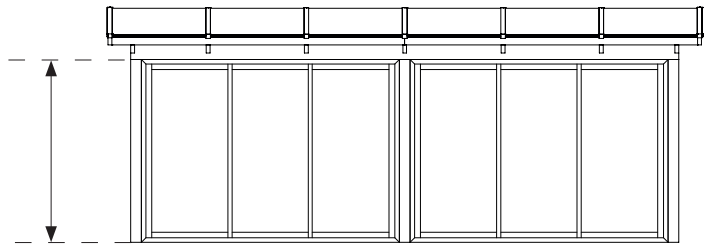
Harmony

ALLTID

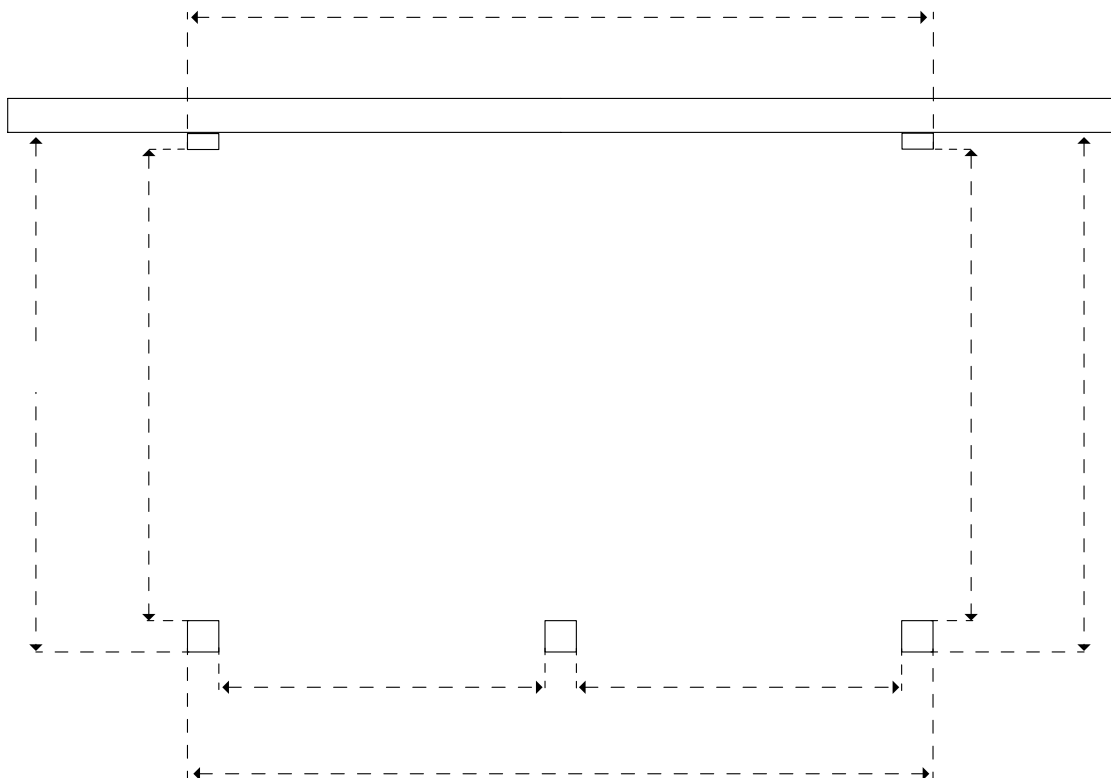
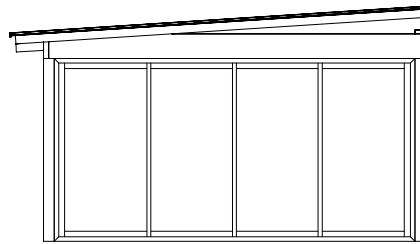
18, 25, 33m²

Harmony

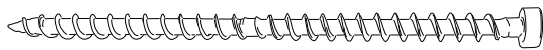
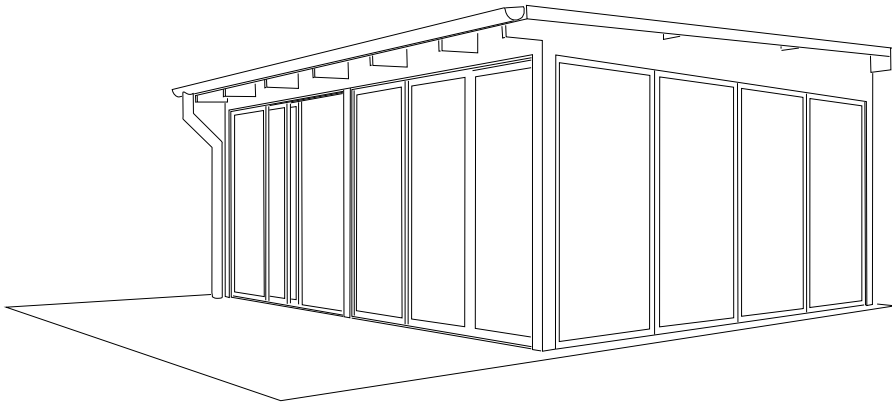
18, 25, 33m²



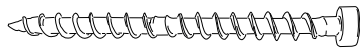
Halle Isolux
32mm



HALLE



6,5x130mm

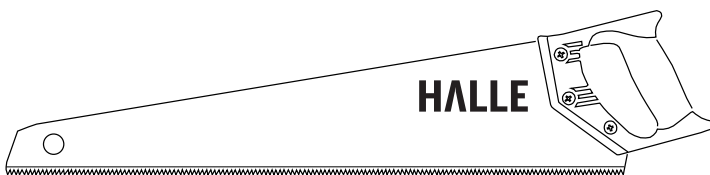
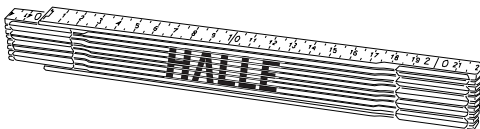
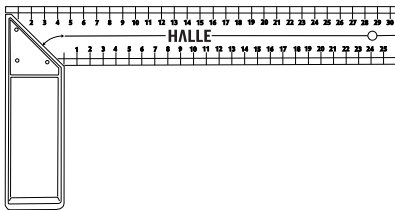


6,5x90mm

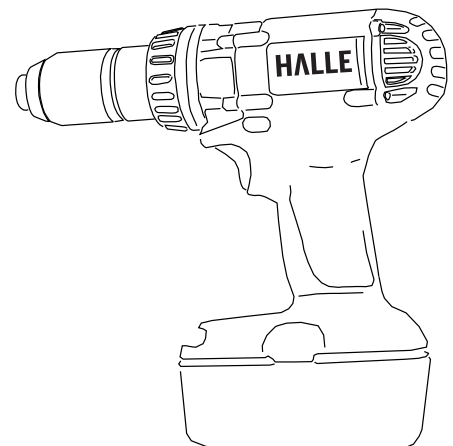
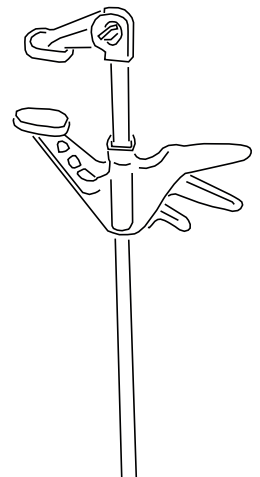
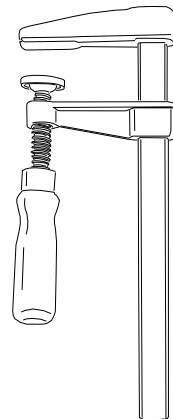
Läs igenom instruktionen innan ni börjar

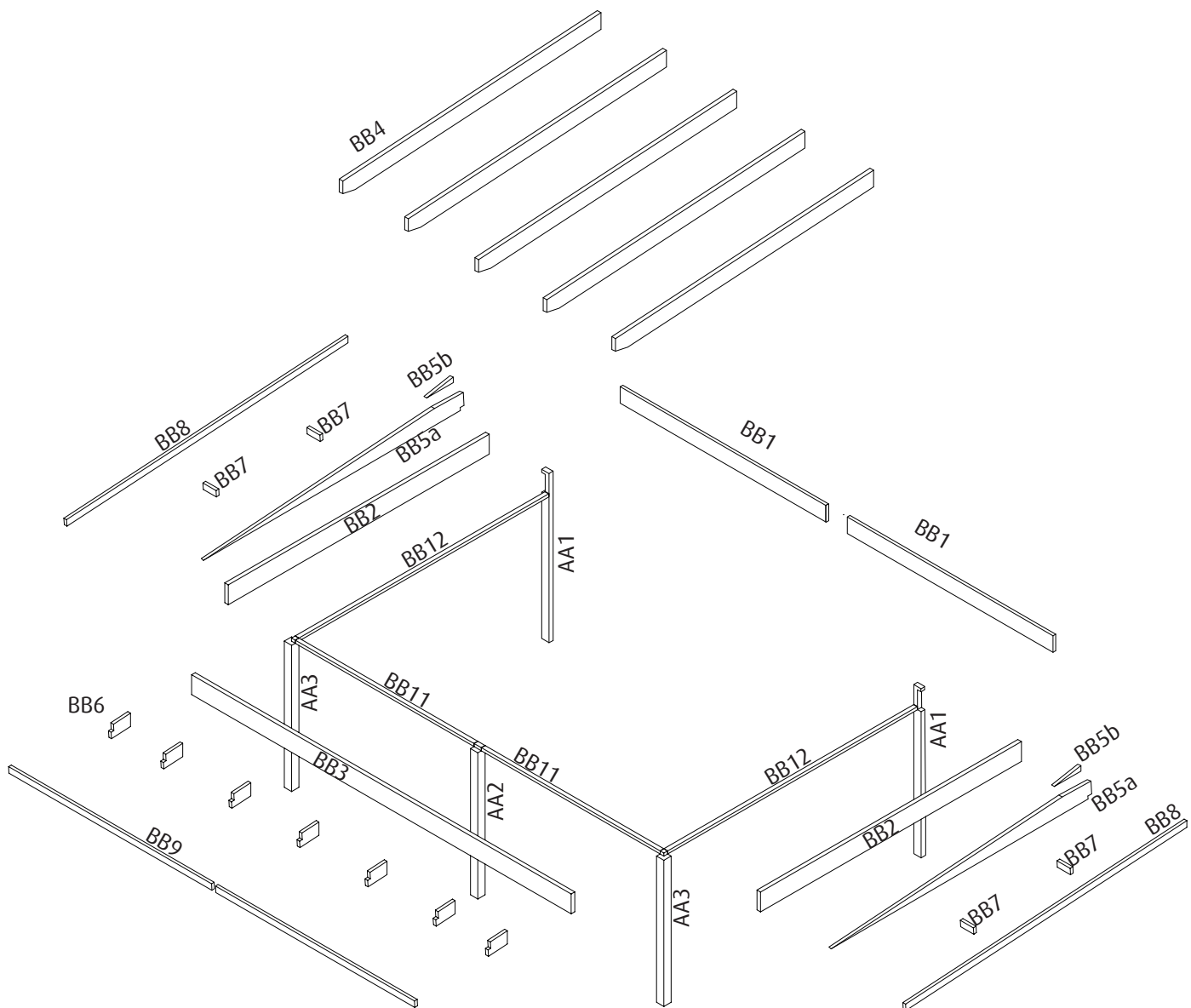
Read through the instructions before you begin!

Verktyg som kan behöva / Tools that may be needed



Torx



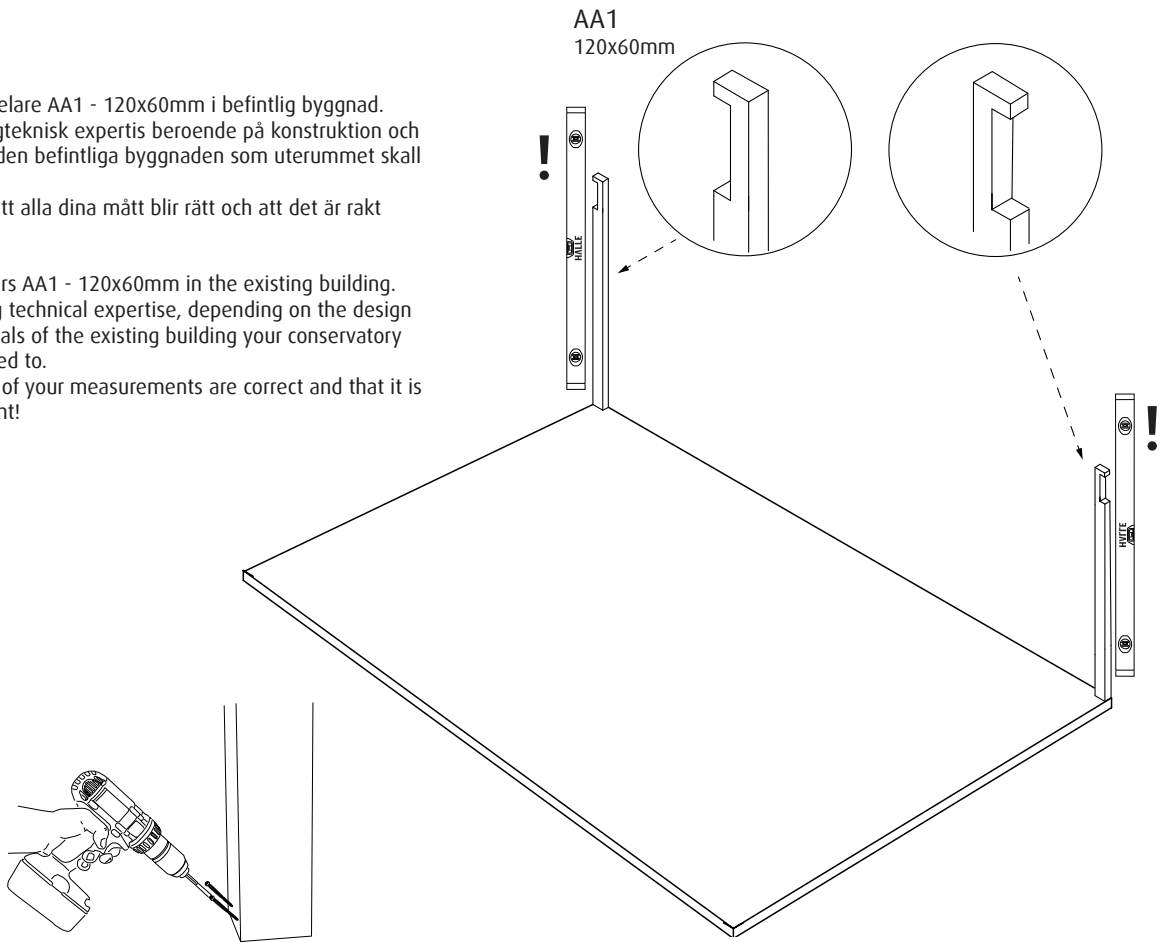


Art	Name
AA1	Väggpelare
AA2	Mittpelare
AA3	Hörnpelare
BB1	Väggbalk
BB2	Sidobalk
BB3	Frontbalk
BB4	Takbalk
BB5a	Täckt sida a
BB5b	Täckt sida b
BB6	Taktass
BB7	Gavelstöd
BB8	Gavelbalk
BB9	Takfotsbalk
BB11	Breddningsbalk
BB12	Breddningsbalk

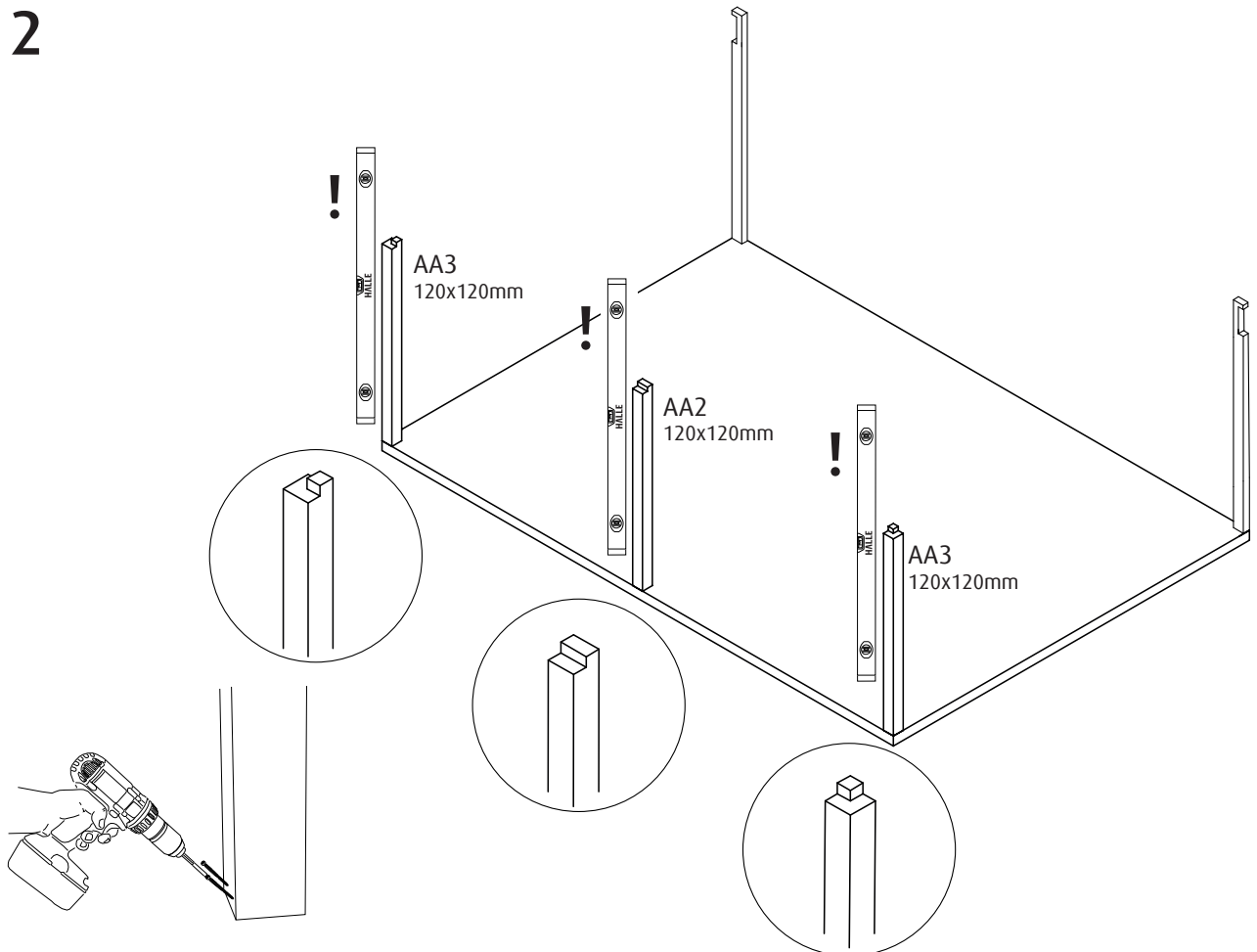
1

Förankra väggpelare AA1 - 120x60mm i befintlig byggnad.
Konsultera byggtknisk expertis beroende på konstruktion och väggmaterial i den befintliga byggnaden som uterummet skall anslutas mot.
Var noga med att alla dina mått blir rätt och att det är rakt monterat!

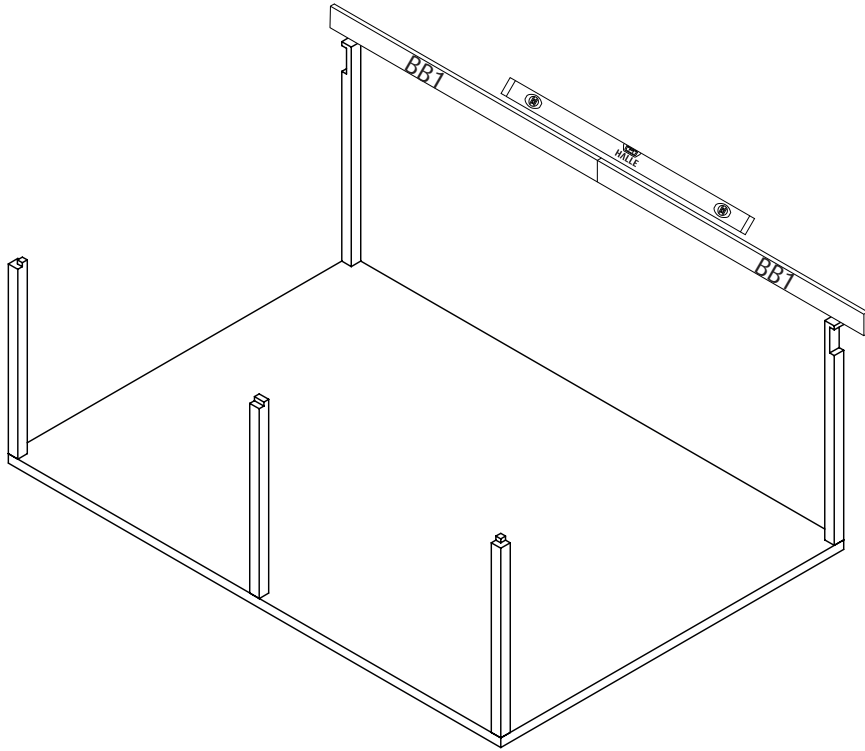
Anchor the pillars AA1 - 120x60mm in the existing building.
Consult building technical expertise, depending on the design and wall materials of the existing building your conservatory will be connected to.
Be sure that all of your measurements are correct and that it is mounted straight!



2



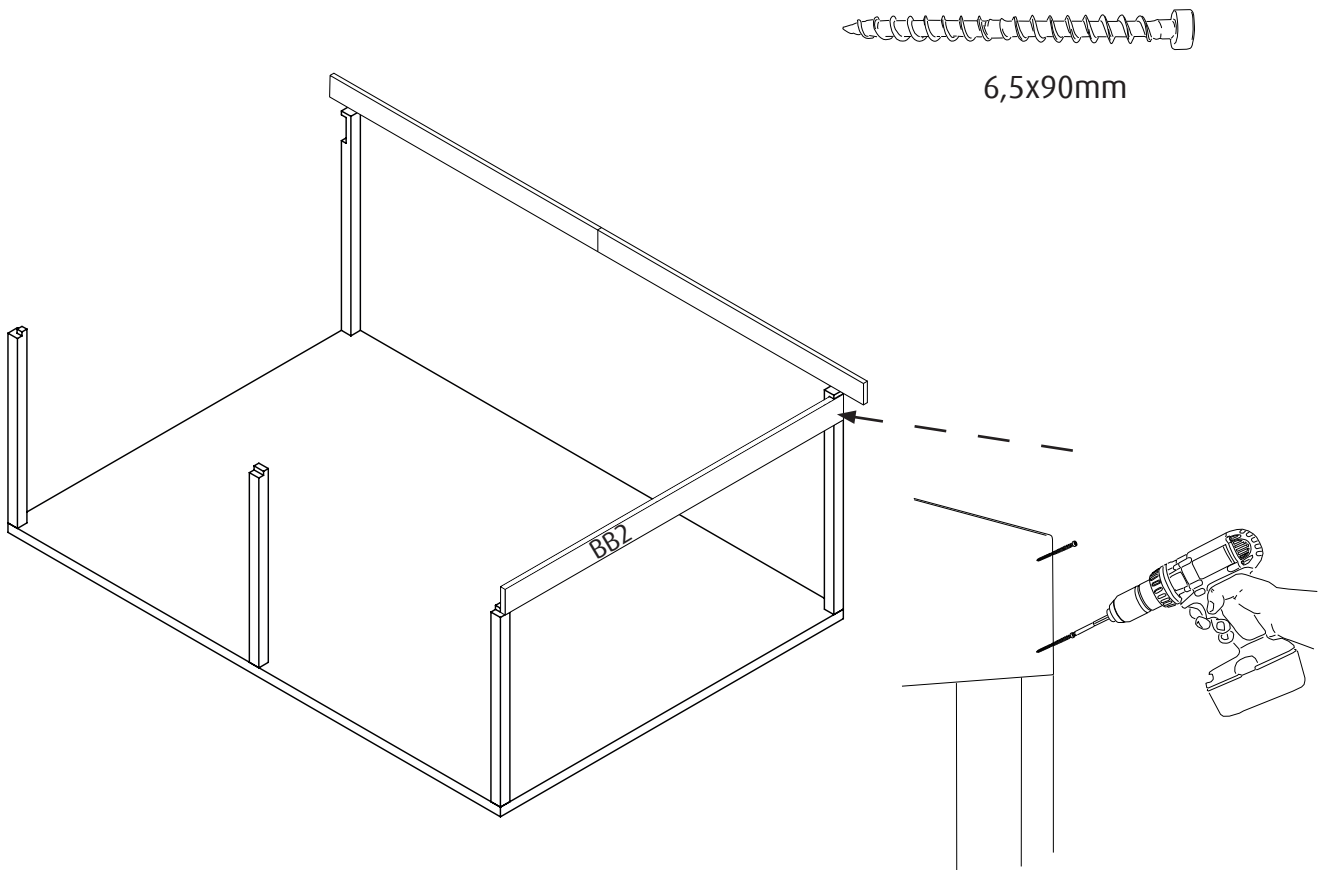
3



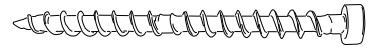
Förankra väggpelare AA1 - 120x60mm & båda Väggbalk BB1 225x42mm i befintlig byggnad.
Konsultera byggtknisk expertis beroende på konstruktion och väggmaterial i den befintliga byggnaden som uterummet skall anslutas mot.
Var noga med att alla dina mått blir rätt och att det är rakt monterat!

Anchor the pillars AA1 - 120x60mm and both Beam BB1 225x42mm in facades.
Consult building technical expertise, depending on the design and wall materials of the existing building your conservatory will be connected to.
Be sure that all of your measurements are correct and that it is mounted straight!

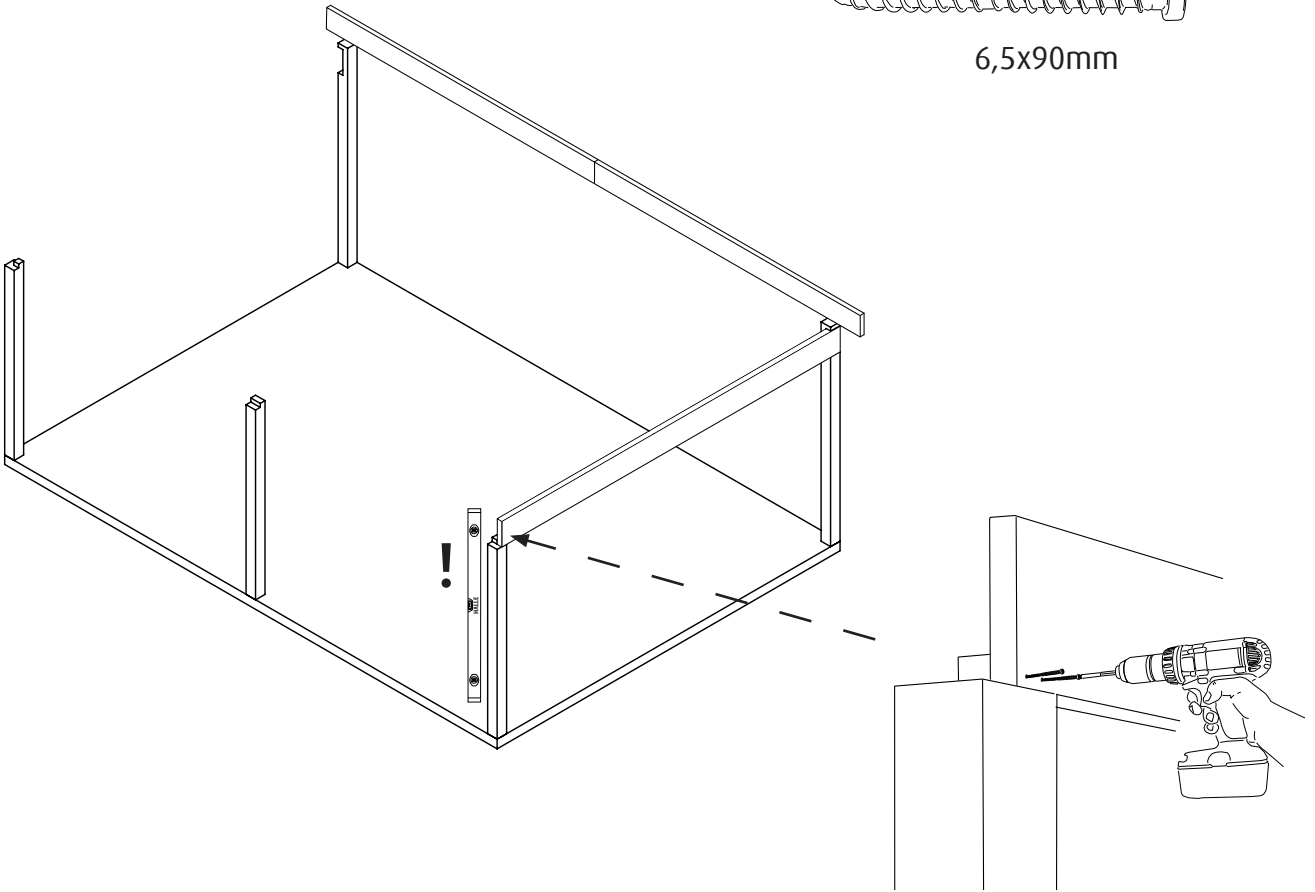
4



5



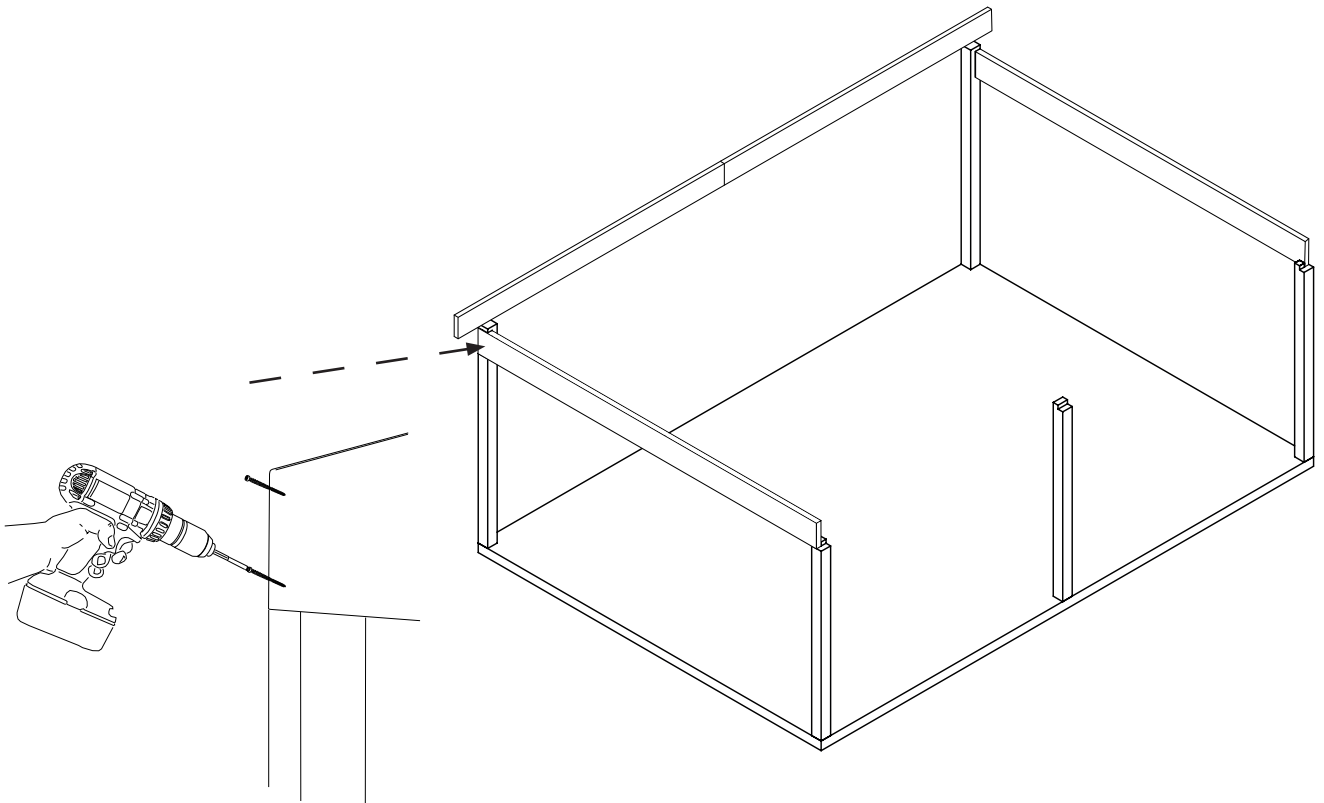
6,5x90mm



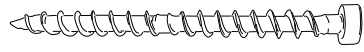
6



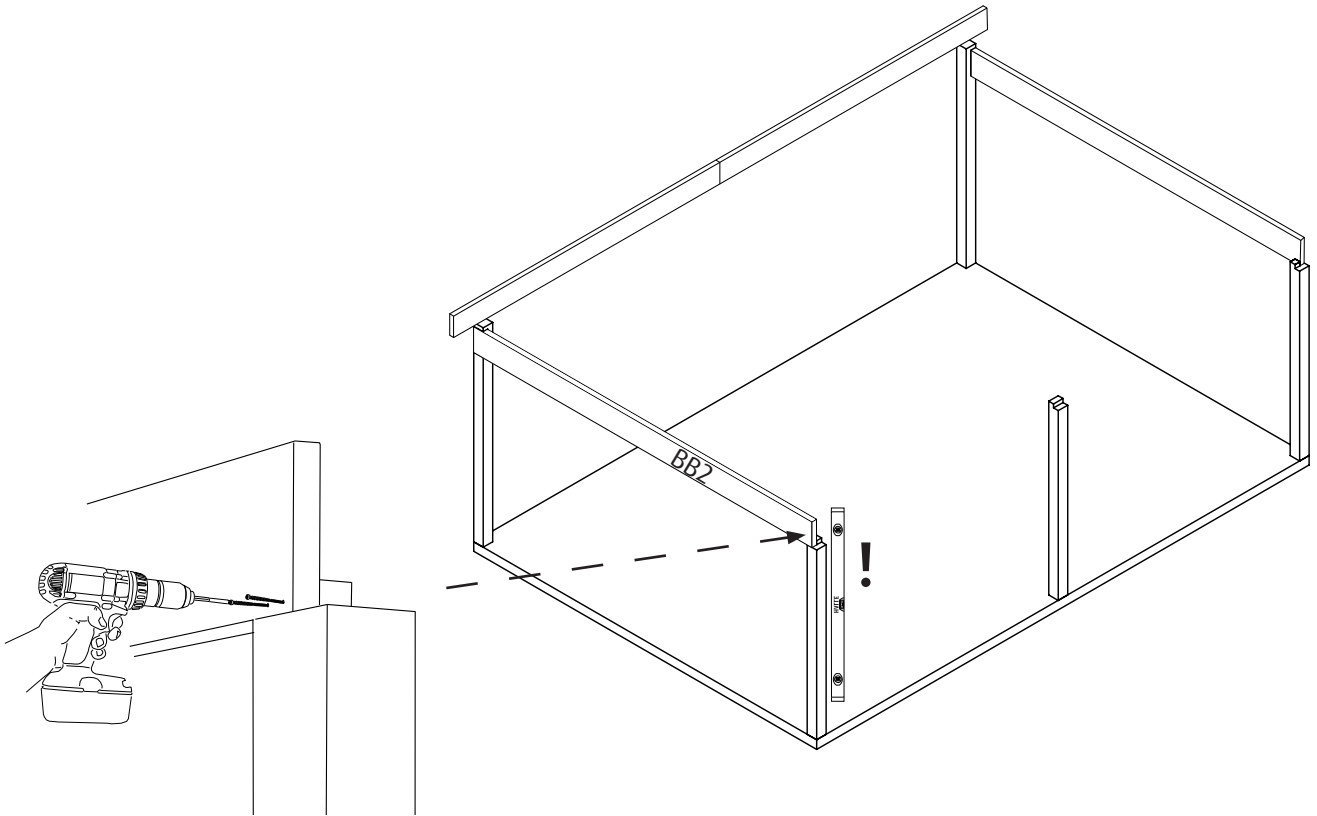
6,5x90mm



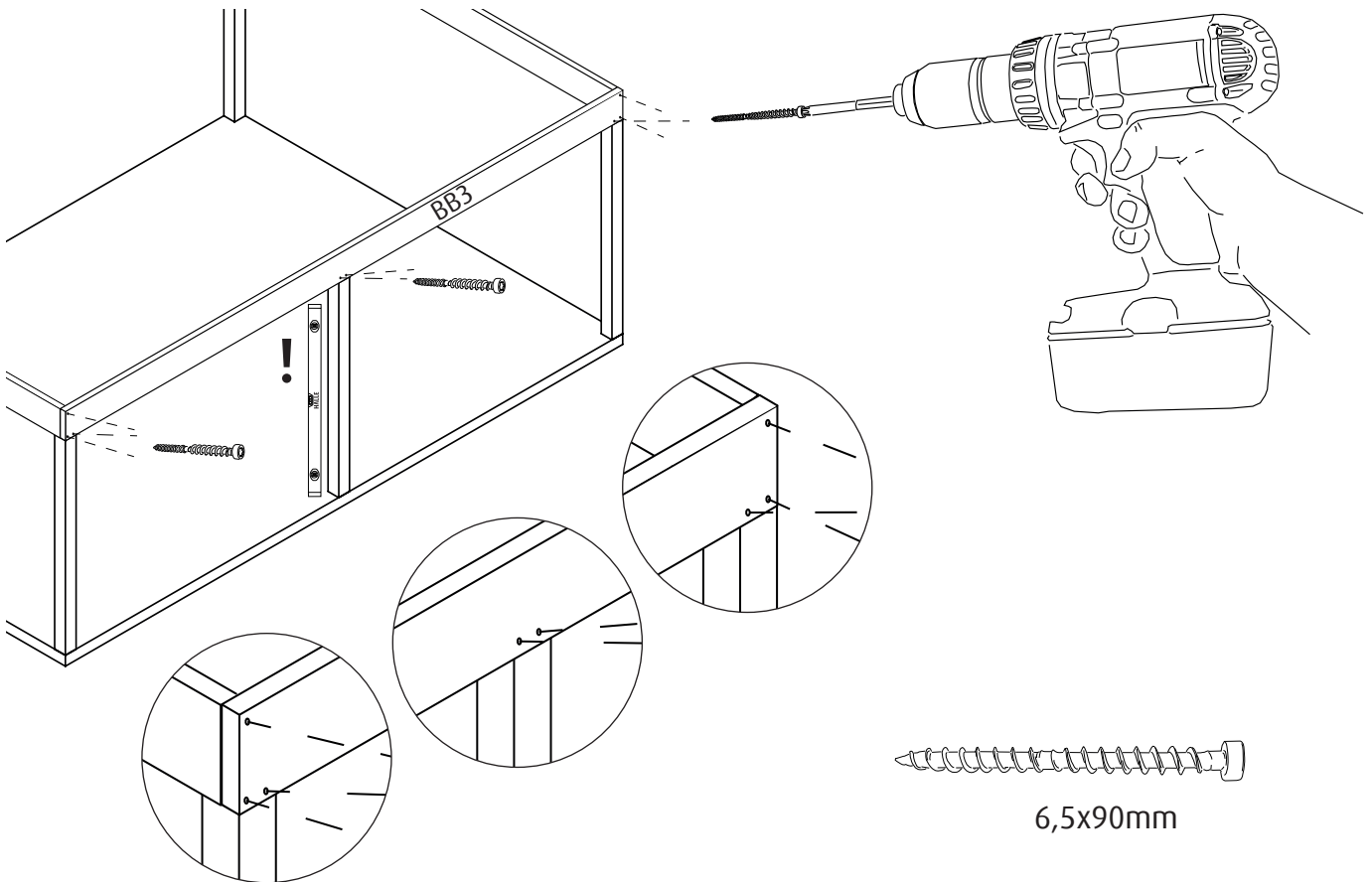
7



6,5x90mm



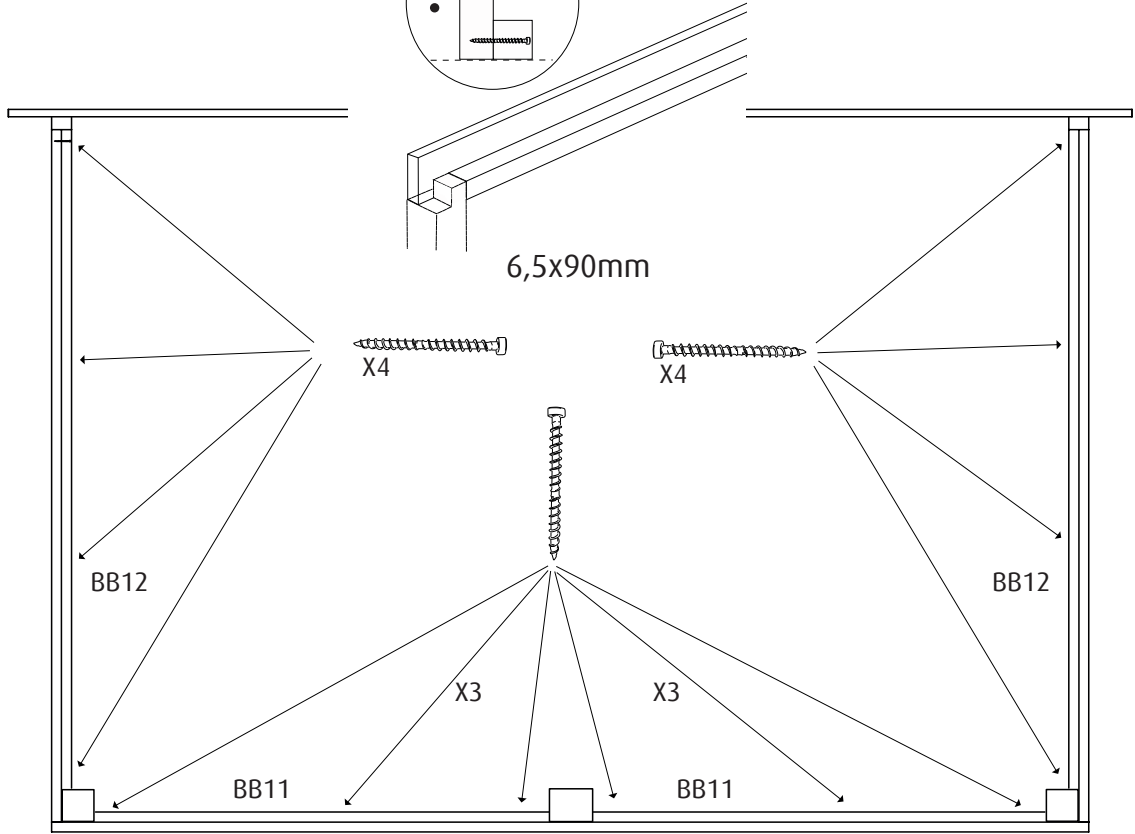
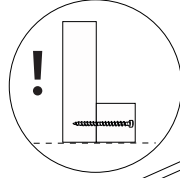
8



6,5x90mm

9

BB11+BB12



6,5x90mm

X4

X4

X3

X3

BB12

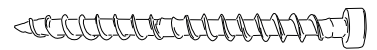
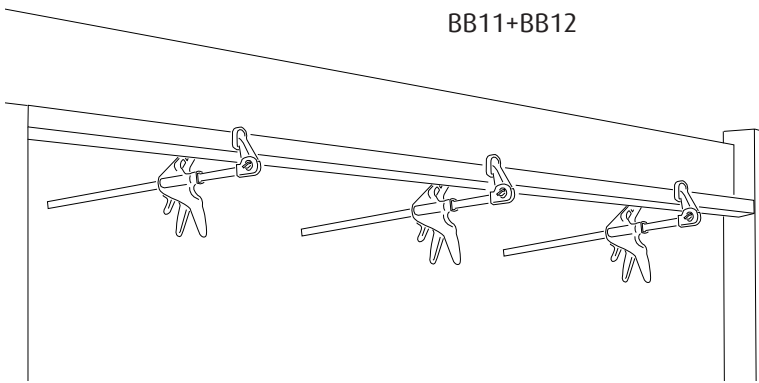
BB12

BB11

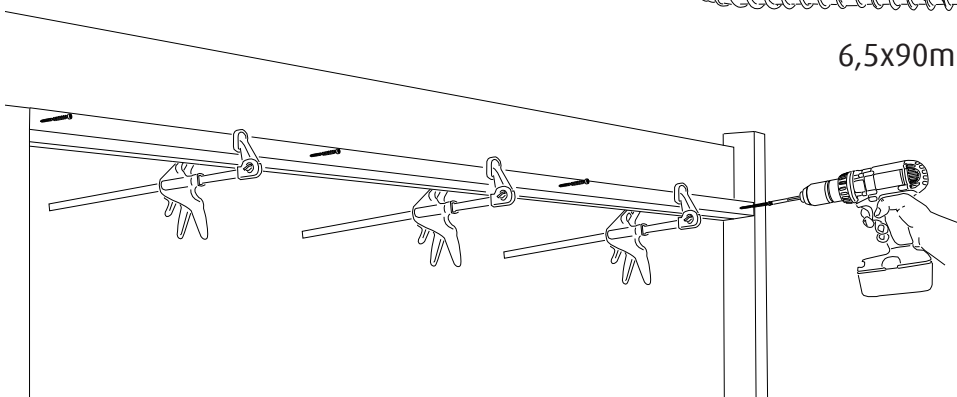
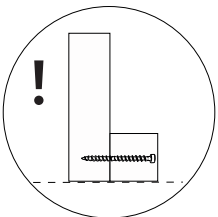
BB11

10

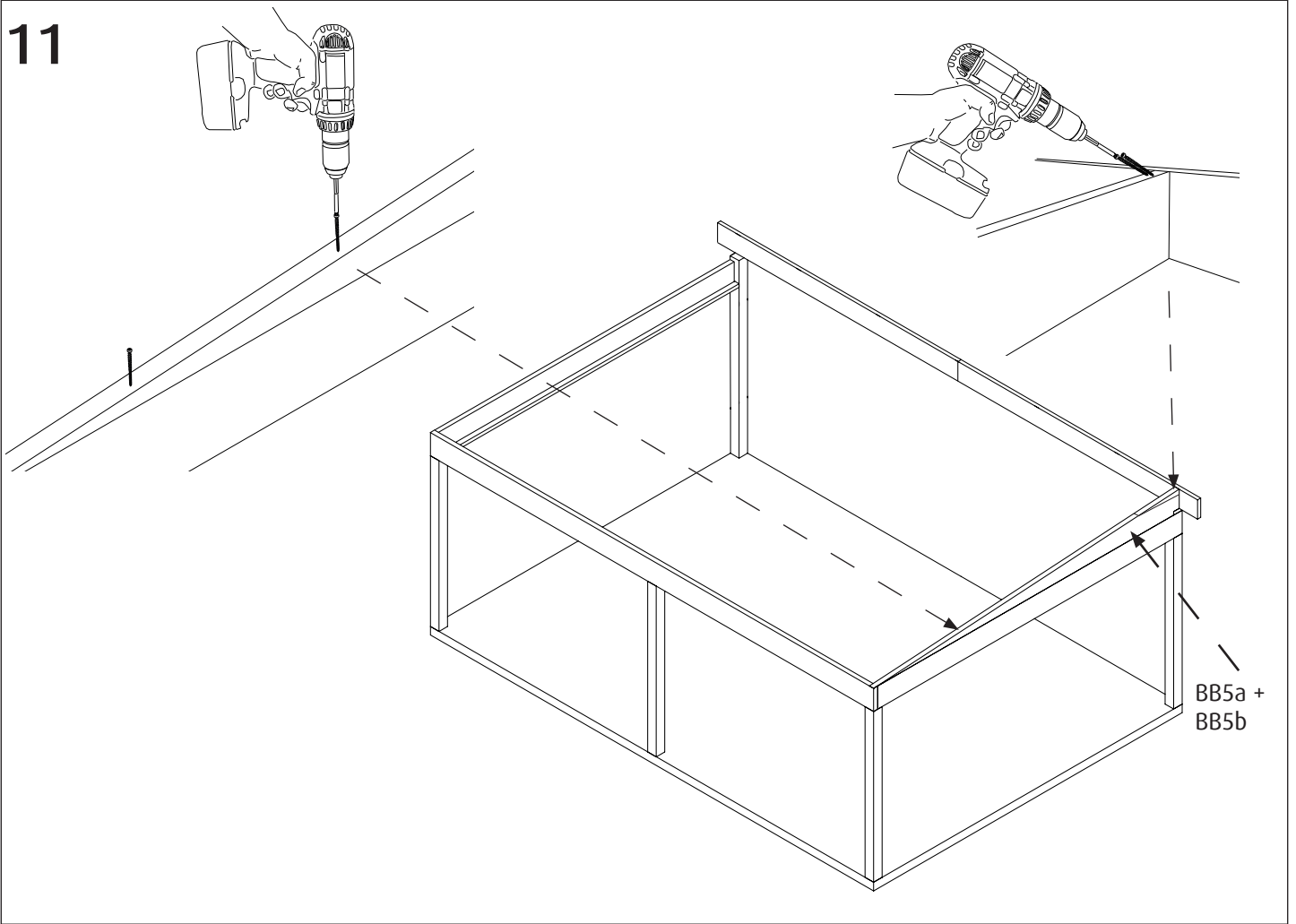
BB11+BB12



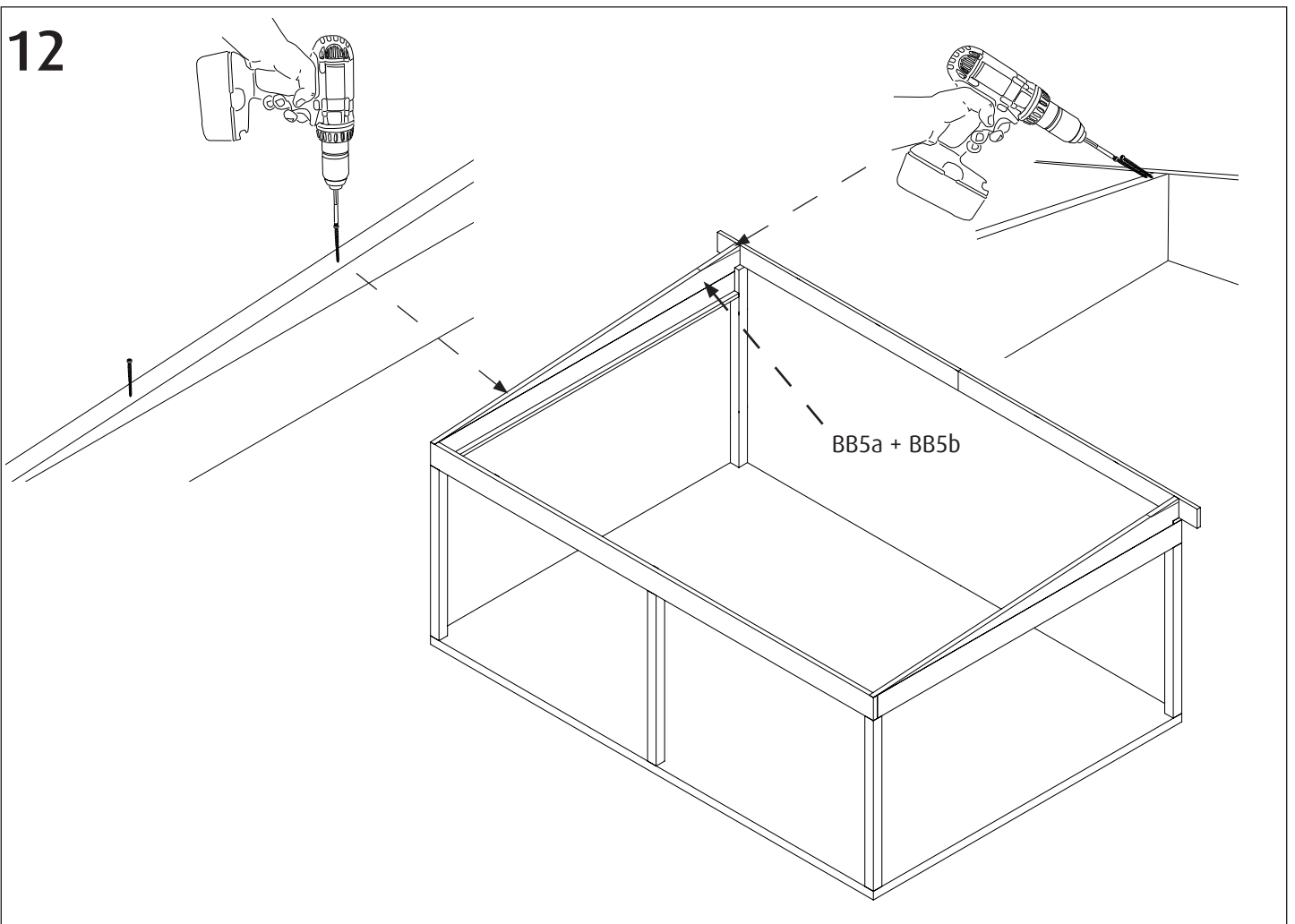
6,5x90mm



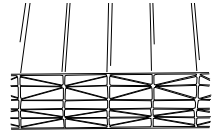
11



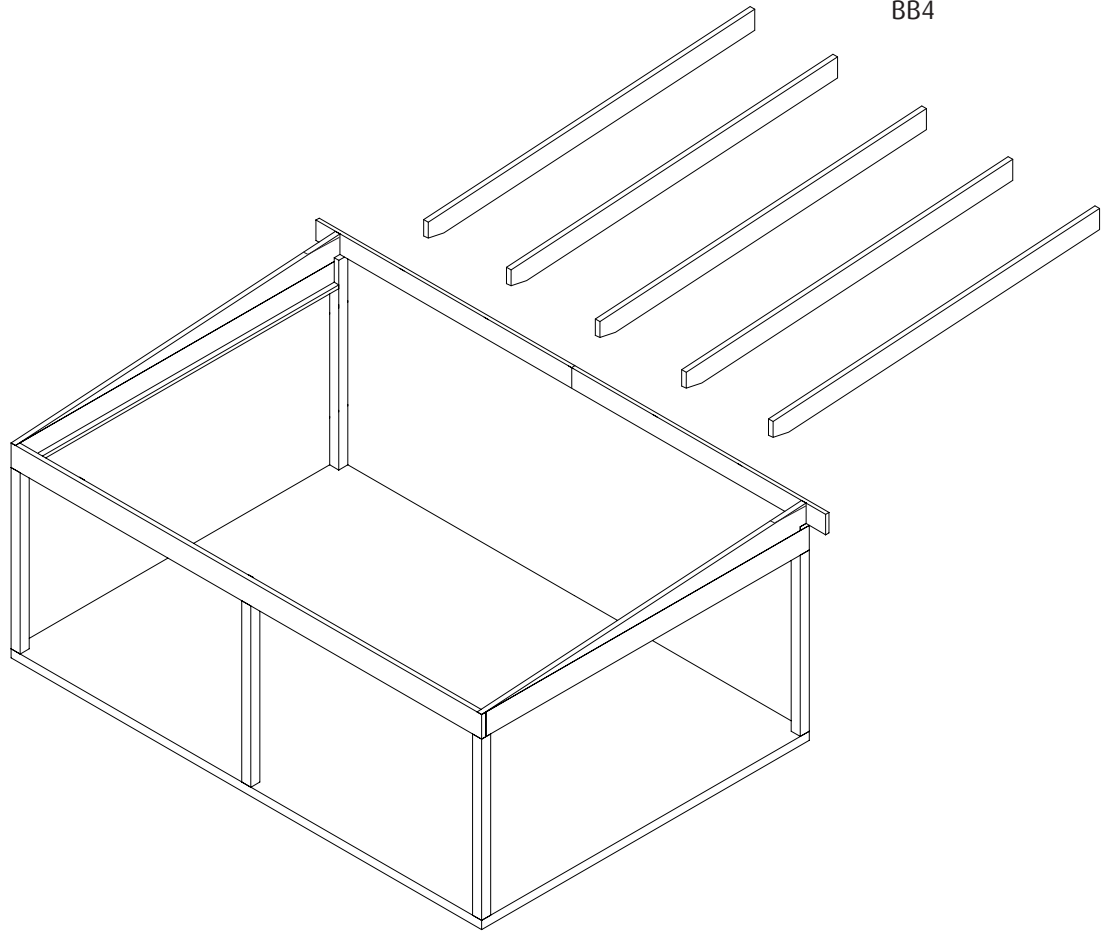
12



13

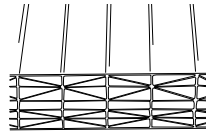


Halle Isolux
32mm

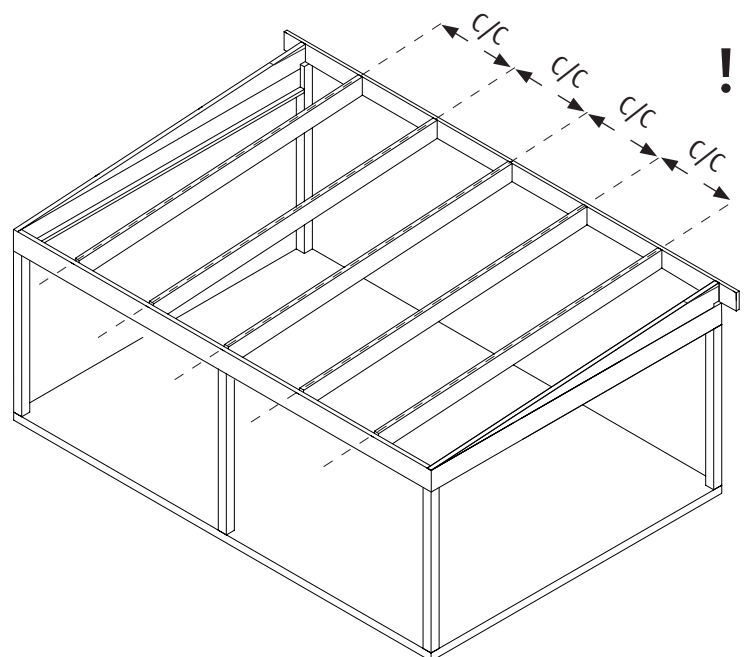
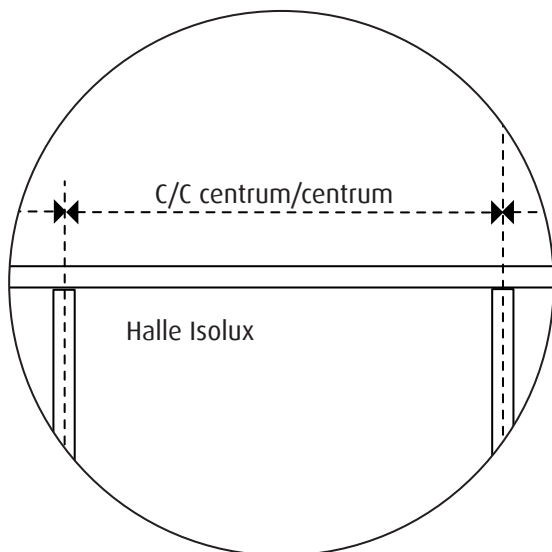


BB4

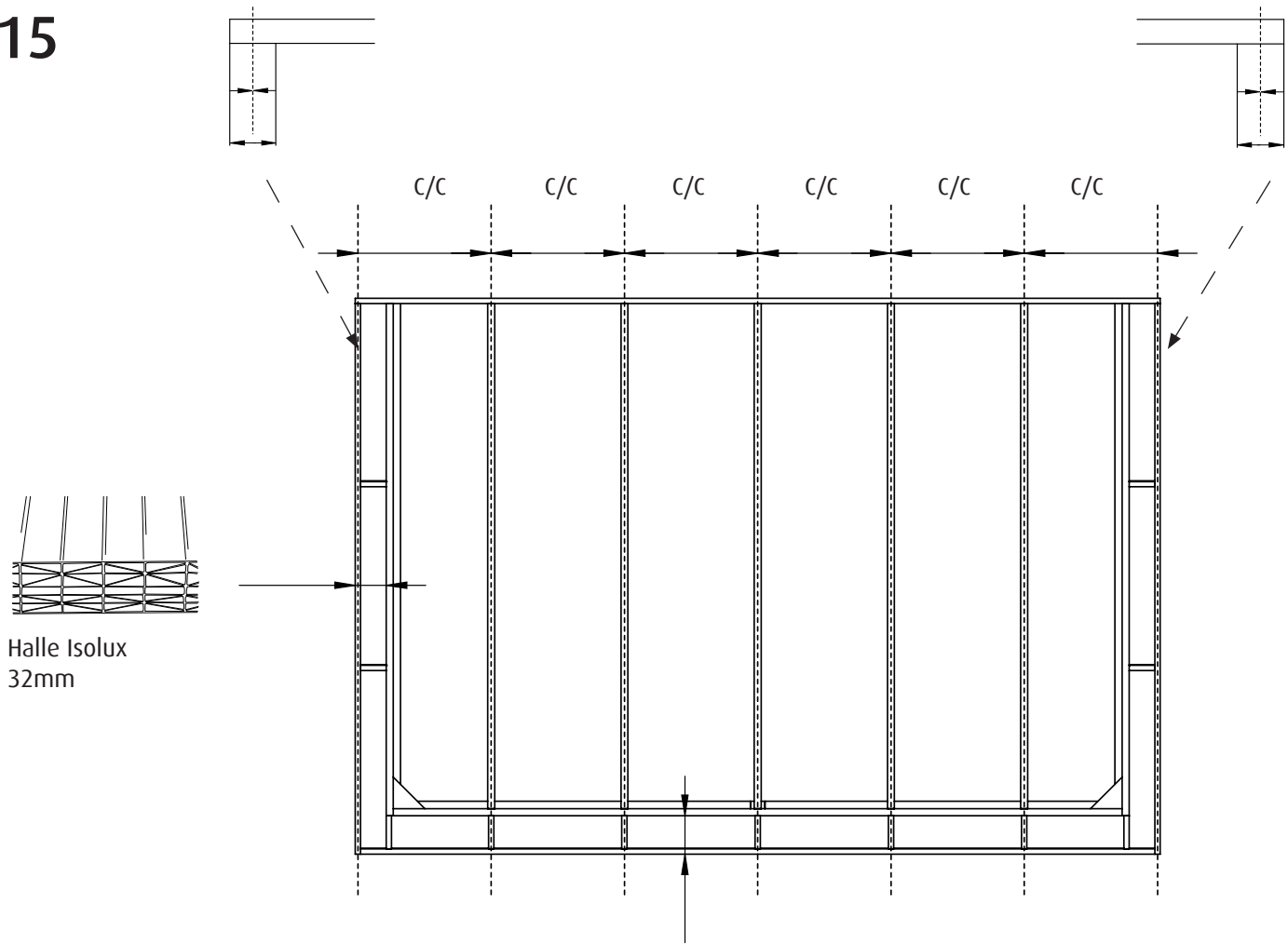
14



Halle Isolux
32mm

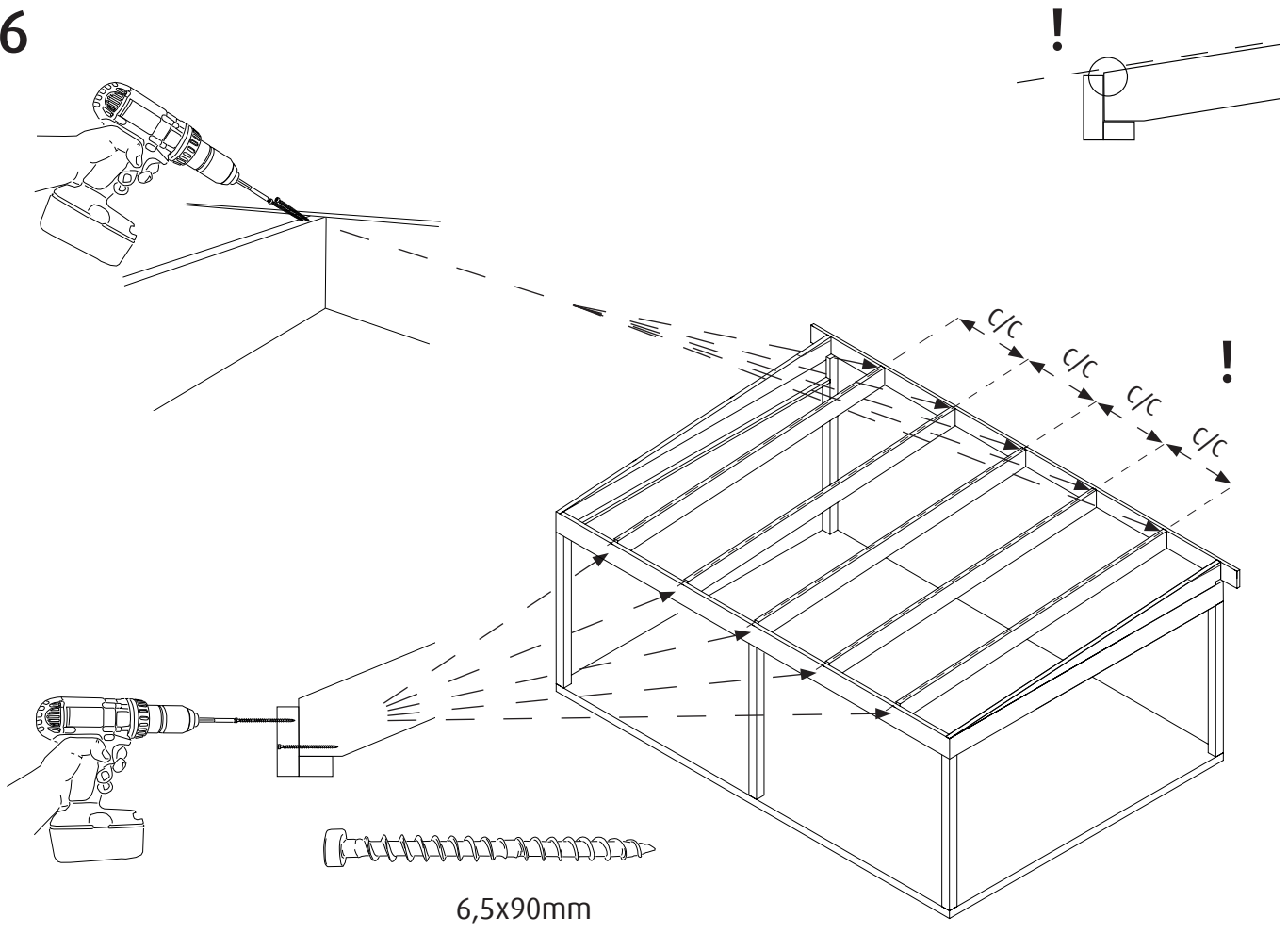


15



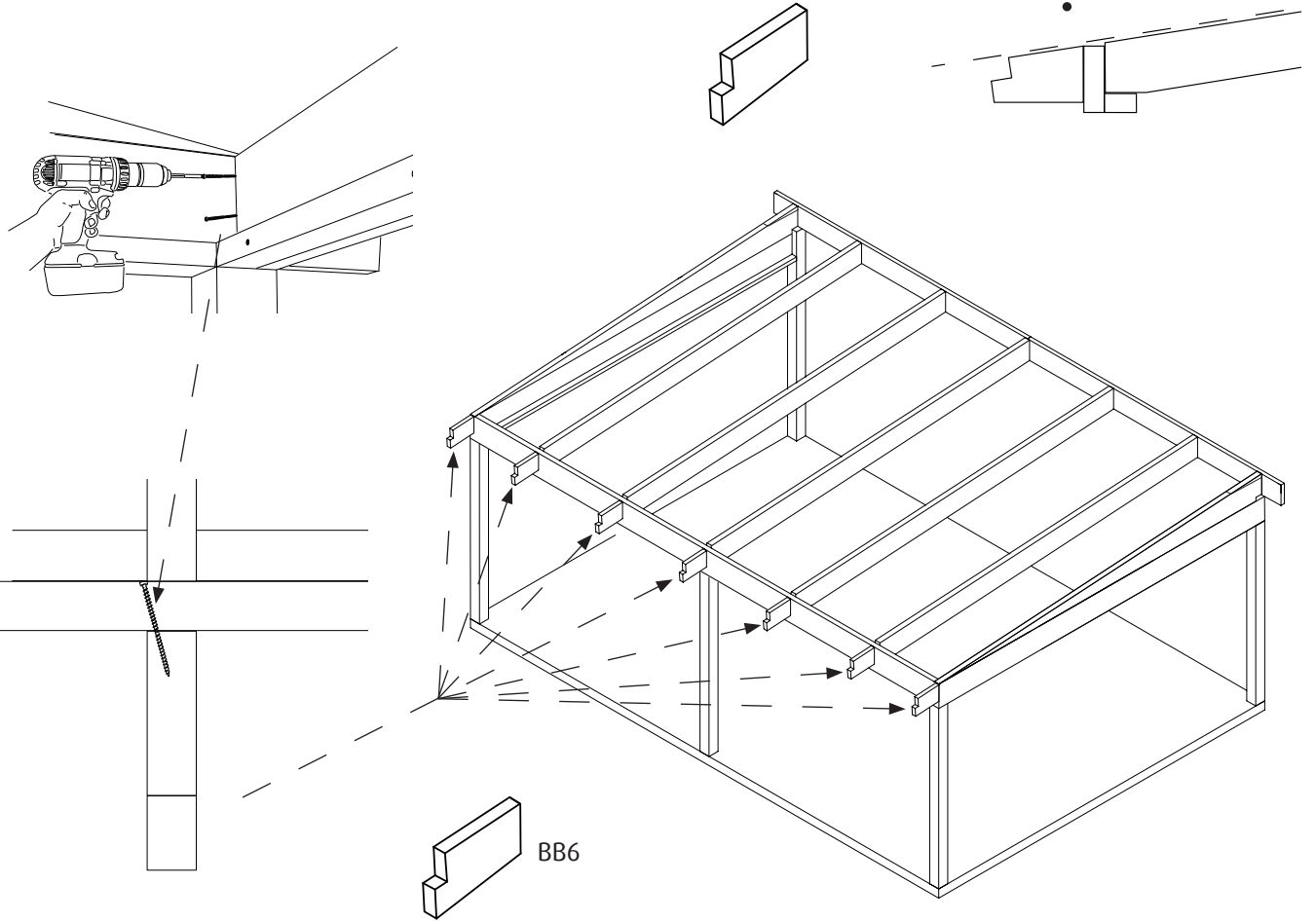
Halle Isolux
32mm

16

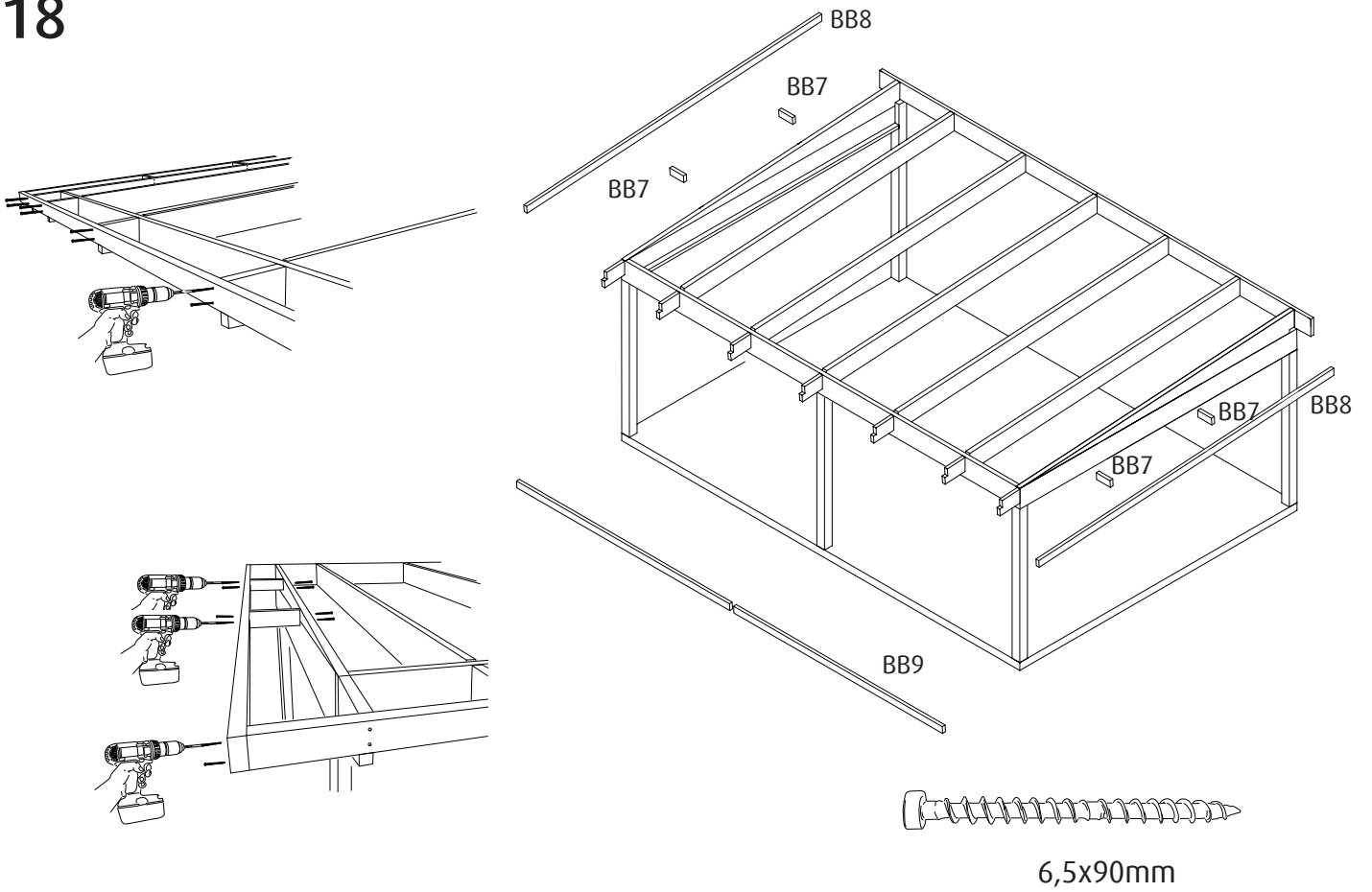


6,5x90mm

17



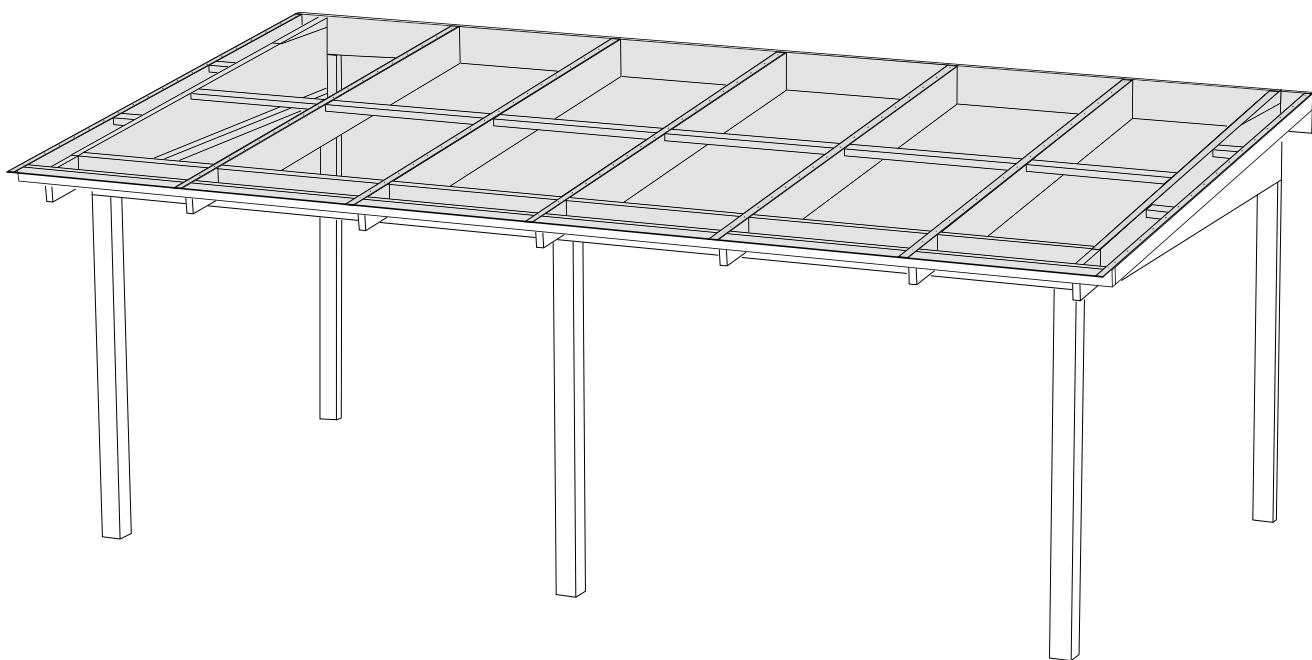
18



HALLE

Halle
Profilgatan 1
312 34 Laholm
www.halle.se

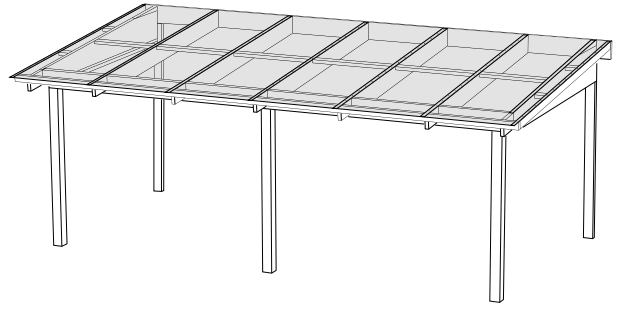
HALLE



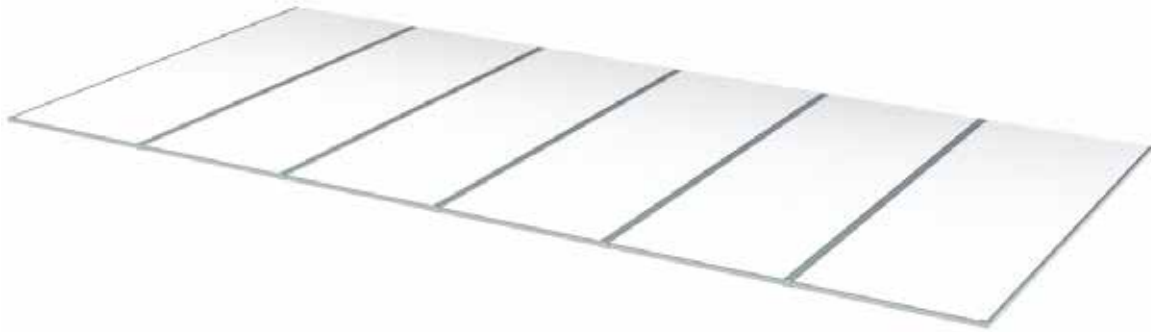
Kanalplasttak
Isolux 32 & 55 mm
med aluminiumprofiler

Kanalplasttak

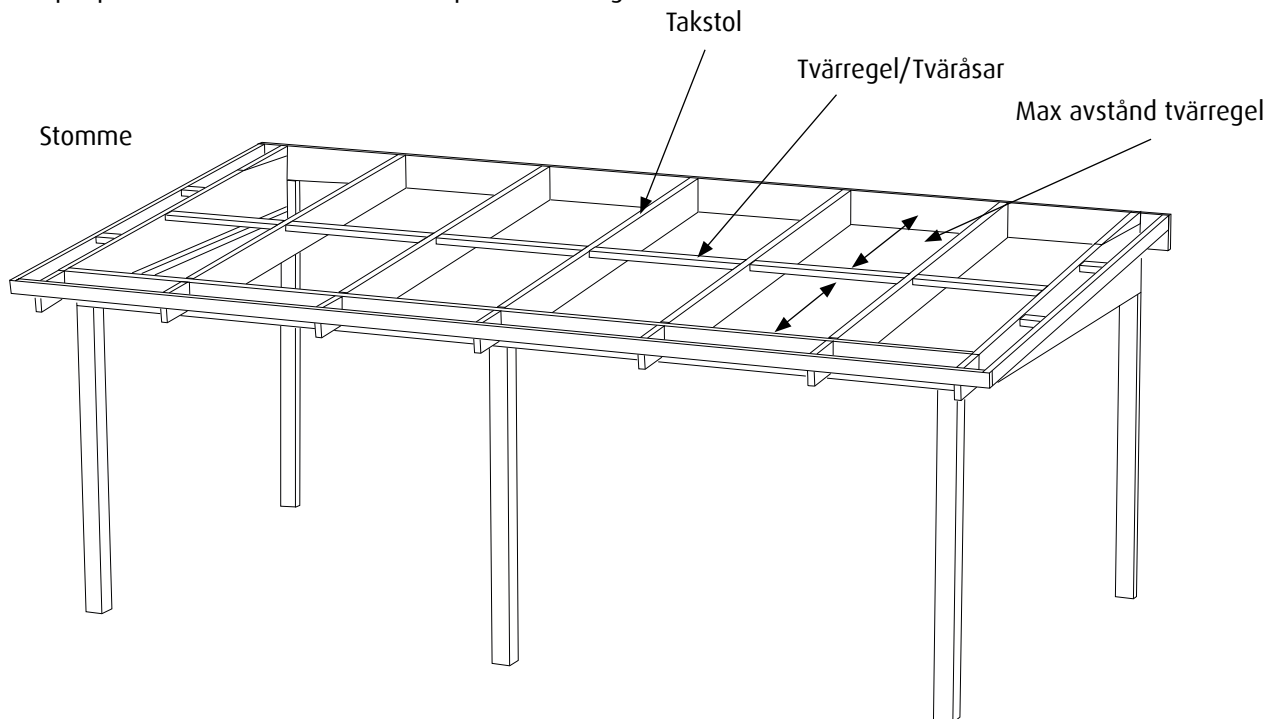
Monteringsanvisning för:
32 & 55 mm
med aluminiumprofiler.



Isolux Kanalplast med profiler.



Exempel på stommkonstruktion för kanalplastmontering.

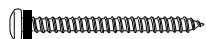


Beroende på storlek på stommen så kommer antalet takstolar och tvärreglar/tväråsar att vara olika.
C/C måtten på takstolarna och max avstånd på tvärreglar/takåsar är viktigt att följa oavsett stommens storlek.

- Kanalplast Isolux: 32 & 55 mm.
- Kanalplasts kivans bredd: 1250 mm.
- C/C takstolar: 1270 mm.
- Max avstånd tvärreglar 32 mm: 2300 mm.
- Max avstånd tvärreglar 55 mm: 2300 mm.

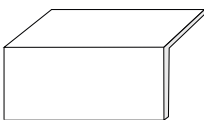
Läs igenom instruktionen innan ni börjar

HALLE

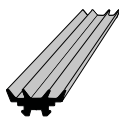


Skruvlängd taks kivans tjocklek.
Kanalplast 32mm = 4,8x70 mm
Kanalplast 55mm = 60x120 mm

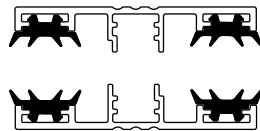
4,2x19 mm



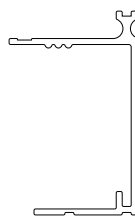
Ändlock



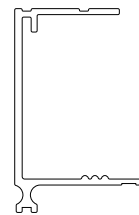
Tätprofil i skarvlister



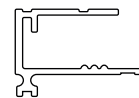
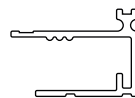
Skarvlister med
tätprofil/gummlist
= Taks kivans längd



Gavelprofiler
= Taks kivans längd



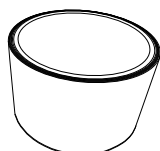
Ändprofiler
= Taks kivans bredd



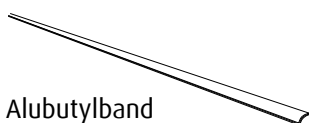
OBS! Gavelprofiler och ändprofiler är anpassade efter taks kivans tjocklek och kan därför se olika ut i höjd på illustrationerna i denna monteringsanvisningen. Se två exempel i höjd ovan. Monteringen fungerar likadant.



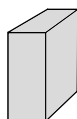
Filtertejp
på rulle



Aluminiumtejp
på rulle



Alubutylband
Tätning bakkant tak

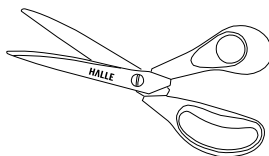
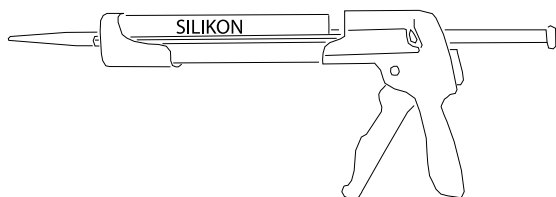
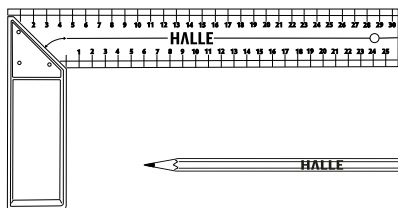
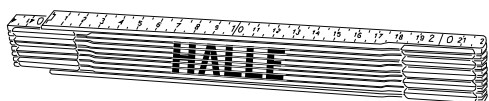


Distansklossar
(endast till 32mm)

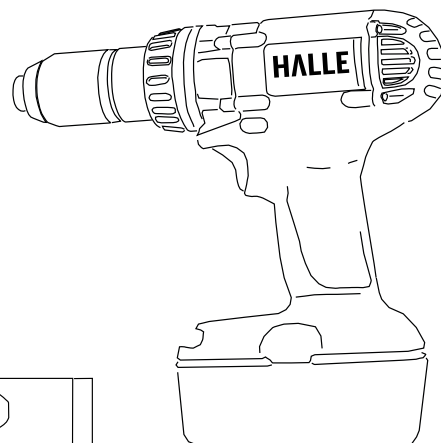


Isolux Kanalplast tjocklek 32 eller 55 mm.

Verktyg som kan behövas / Tools that may be needed



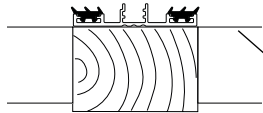
Fintandad såg, alternativt fintandat blad i sticksåg.



Info innan montering.

Måtten mellan takstolarna = C/C måttet 1270 mm (centrum/centrum på takbalk) är viktigt att det är korrekt både i bakkant och framkant på stommen för att kunna montera kanalplasttaket.

Ingår smalare taksxivor placeras dessa i ytterkanterna.

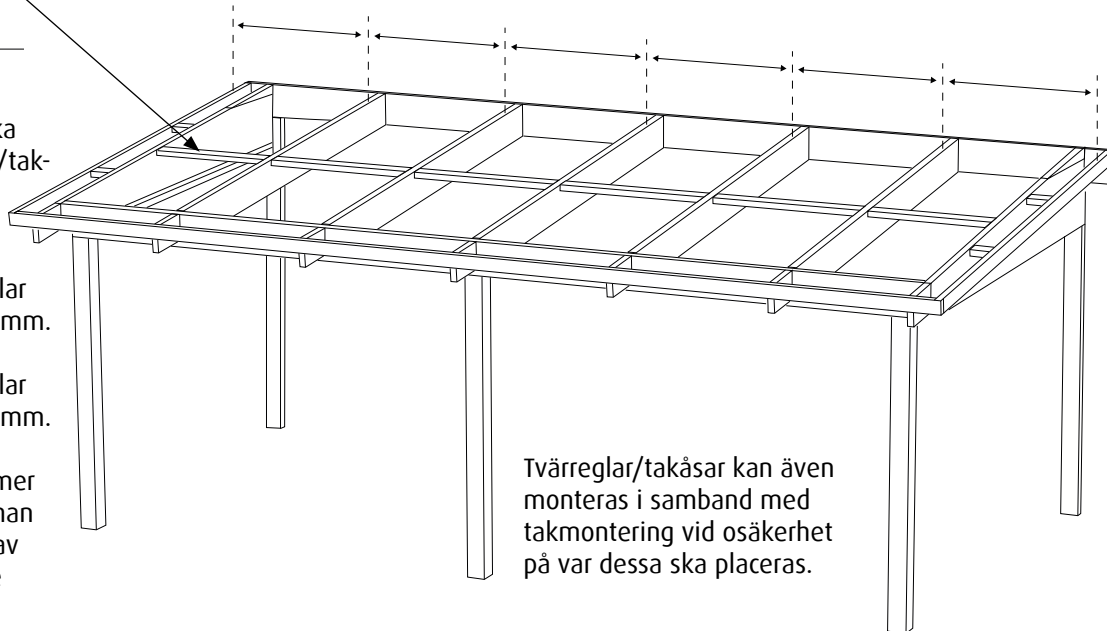


Tvärreglar/takåsar ska linjera med takregel/takstol i ovankant.

Max avstånd tvärreglar Isolux 32 mm: 2300 mm.

Max avstånd tvärreglar Isolux 55 mm: 2300 mm.

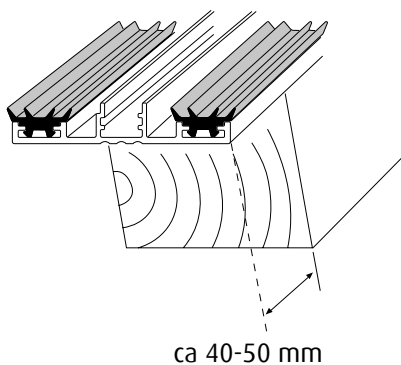
Vid stora snölaster (mer än 100 kg/m²) bör man överväga att skotta av snön eller ha kortare regelavstånd.



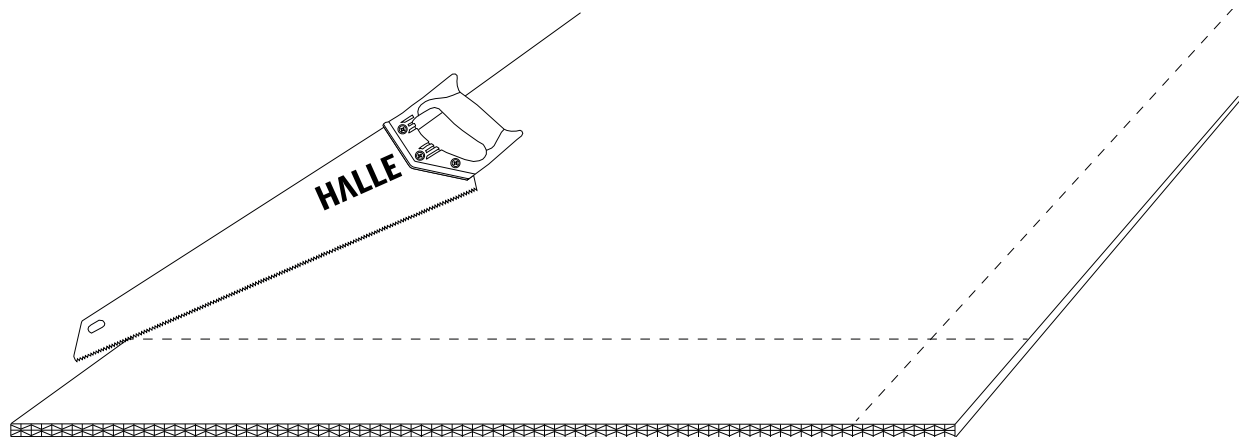
Tvärreglar/takåsar kan även monteras i samband med takmontering vid osäkerhet på var dessa ska placeras.

Info innan montering.

Skarvlisterna ska sticka ca 40-50 mm utanför takstolarna vid montering för att kunna hantera vattenavrinning.



Skivorna kapas vid behov med en fintandad såg, dammsug eller blås rent efter kapning så att kanalerna i skivan blir rena. Skivan kapas på samma vis på längd och bredd. Skarvprofilerna i aluminium kapas med aluminiumsåg.



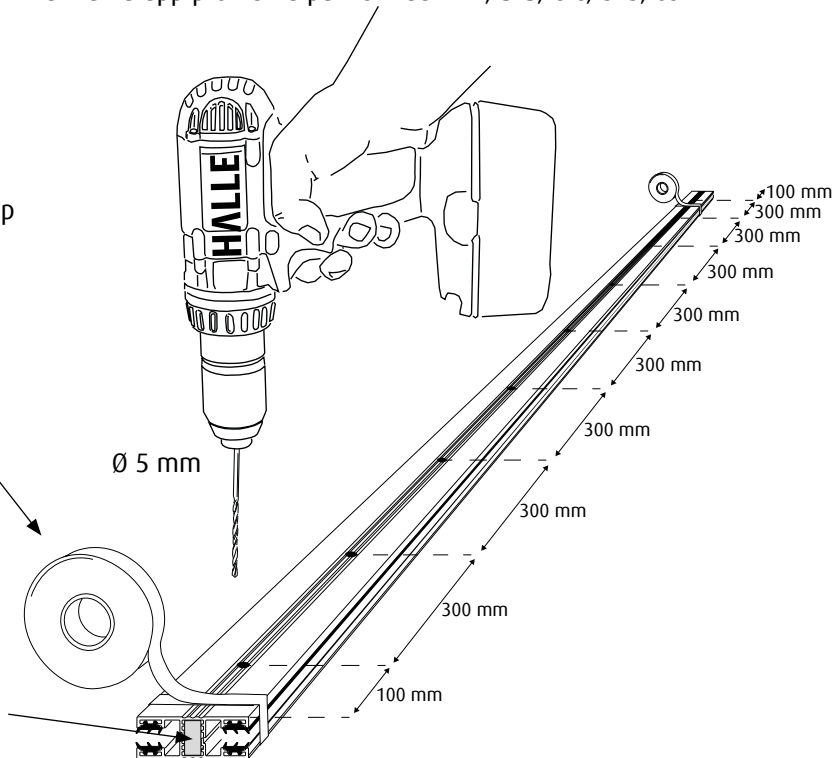
- 1** Märk upp både övre och undre skarvlisterna på insidan med: A, märk upp nästa par med: B, osv för att ej blanda ihop dessa, så det passar ihop när de är borrade. Använd distansklossar (gäller ej 55mm) som styrning så underlättar det borrningen. Tejpa ihop profilerna parvis och borra igenom båda profilerna enligt teckning med 5 mm borr. Börja ca 100 mm in från kanten och fortsätt med 300 mm avstånd hela profilens längd, avsluta med borrhåll ca 100 mm från bakkant.

Borra samtliga profiler parvis, glöm inte märka upp profilerna parvis med: A-A, B-B, C-C, D-D, osv.

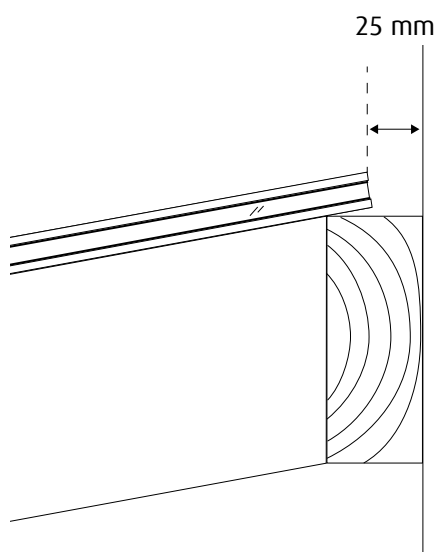
Tänk på att använda tejp som ej lämnar märke på profilerna, rekommenderad tejp är t.ex. Isoleringstejp.



Använd distansklossar (gäller ej 55mm) som styrning så underlättar det borrningen.
Placera distansklossar i varje ände och på mitten av profillängden.
På långa längder kan det behövas fler.

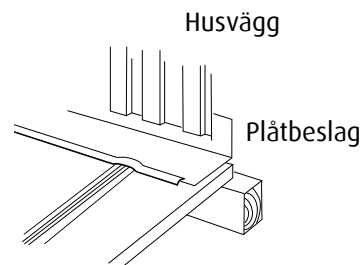


- 2** Skarvlistens överkant placeras 25 mm från husvägg i bakkant.



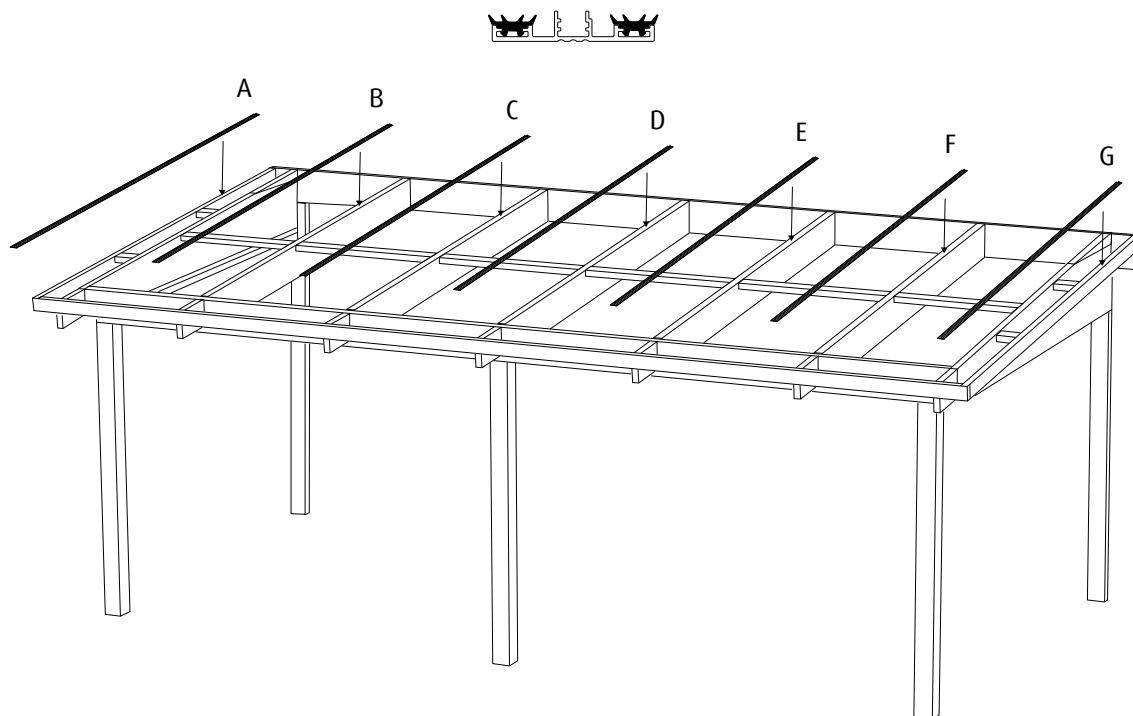
Avslutningsvis ska taket tätas mot husvägg och plåtbeslag ska monteras så att vatten ej kommer in i bakkanten.

Se monteringsruta nr 14.



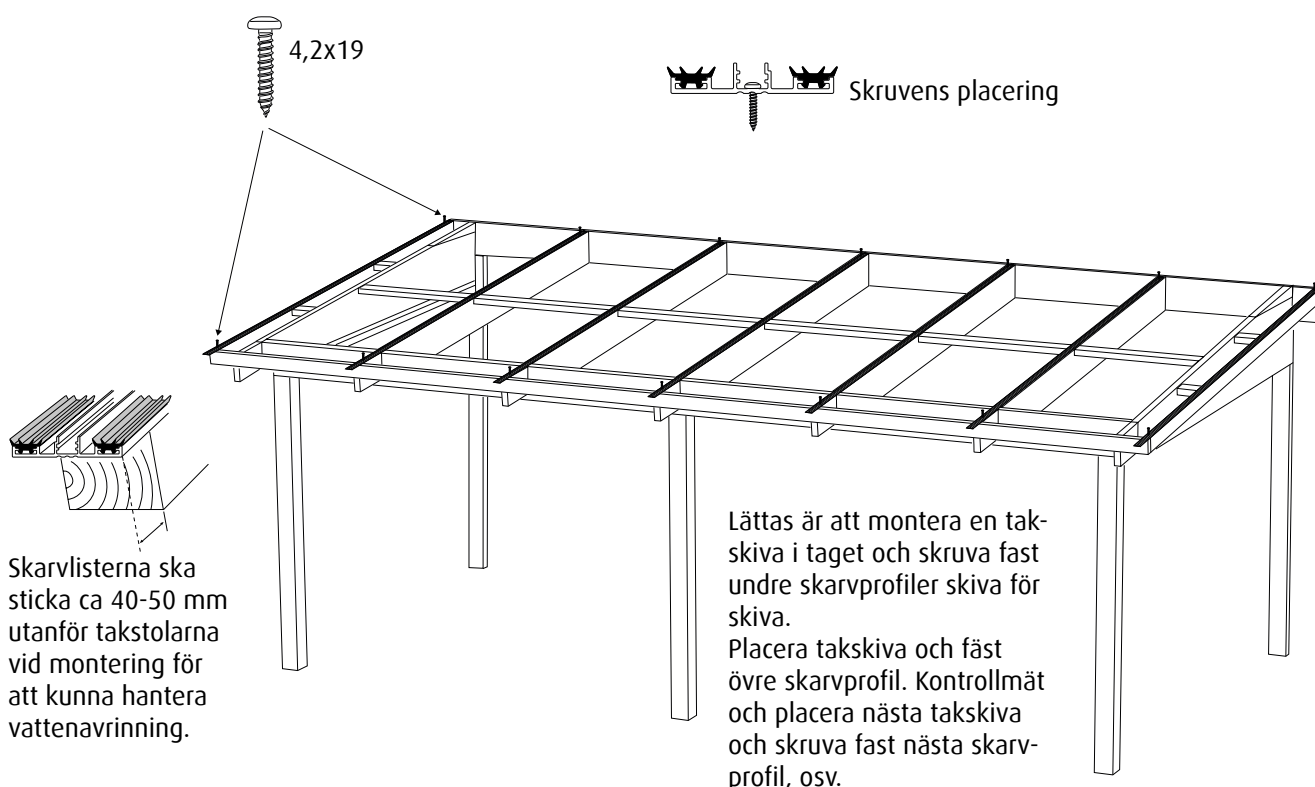
3 Börja montera undre skarvlisterna på takstolarna. Börja förslagsvis med profilen du märkte A från vänster och fortsätt med profil B, C, D osv. Blanda ej ihop övre skarvprofil, dessa ska sen monteras parvis som de borrades och märktes upp enligt: A-A, B-B, C-C, osv.

Tänk på att första skarvprofilen måste mätas in och kontrollmätas mot c/c mått i förhållande till nästa skarvprofil. Rekommenderat är att montera en profil och takskiva i taget och kontrollmäta profil för profil innan den skruvas fast.



4 Borra ett hål endast i undre profil i båda ytterkanter, ca 75 mm in från ändkant. Skruva i en skruv 4,2x19 i överkant och en skruv i nederkant på skarvlisten för att fixera profilen. Kontrollmät måttet mot skivans breddmått. Är du osäker kapa en passbit i skivans bredd och prova så att måttet stämmer hela vägen mellan takstolarna, kontrollera även i bakkant och framkant av profilen.

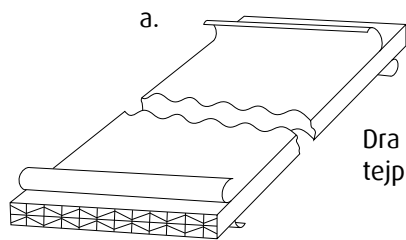
En skruv uppe och en skruv nere på samtliga profiler.



Skarvlisterna ska sticka ca 40-50 mm utanför takstolarna vid montering för att kunna hantera vattenavrinning.

Lättas är att montera en takskiva i taget och skruva fast undre skarvprofil skiva för skiva. Placera takskiva och fäst övre skarvprofil. Kontrollmät och placera nästa takskiva och skruva fast nästa skarvprofil, osv.

- 5** Alla kanalplastskivorna ska tejpas med den perforerade filtertejen (tejen med stansade hål) i framkanten och aluminiumtejen på bakkanten av skivorna.



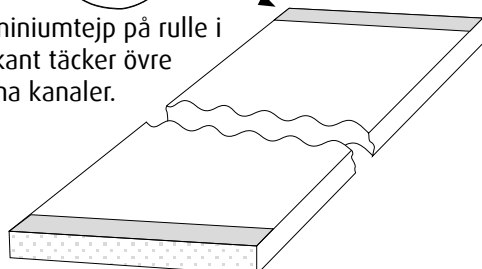
Dra bort skyddsfolien ett par centimeter på båda sidor i skivornas ändar, så att tejen kan fästa på kanalplastens yta. Behåll skyddsfolierna på resten av skivan.

b.



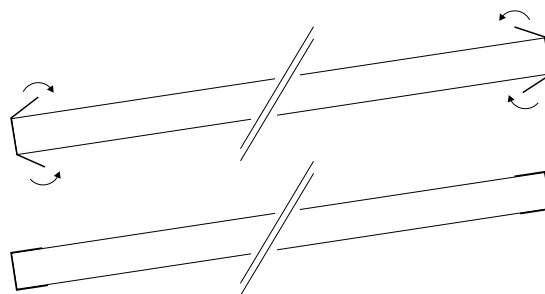
Tejen ska tejpas enligt teckning, så att tejen går in över skivans under- och ovkant.

Aluminiumtejp på rulle i bakkant täcker övre öppna kanaler.



Filtertejp på rulle i framkant

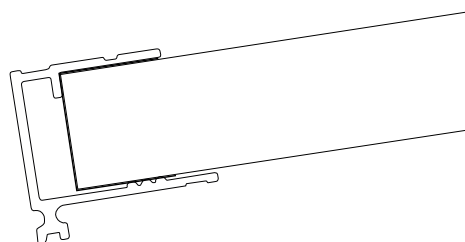
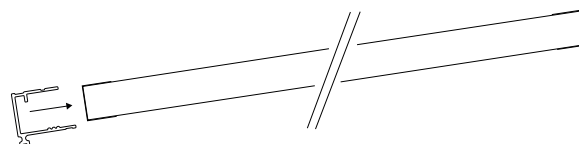
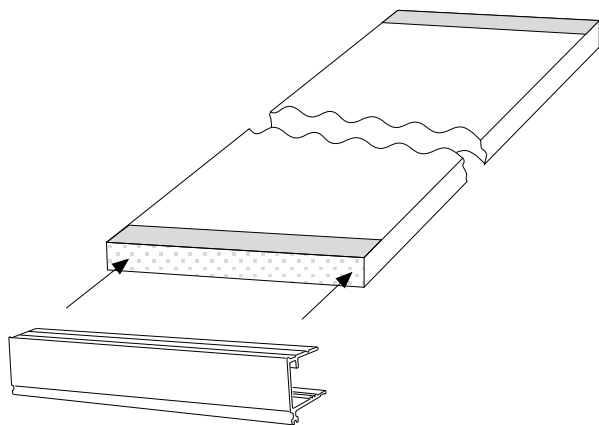
Centrera tejen över kanten på skivan så att tejen går över kanten lika mycket på under- och översida av skivan. Filtertejp i framkant och aluminiumtejp i bakkant.



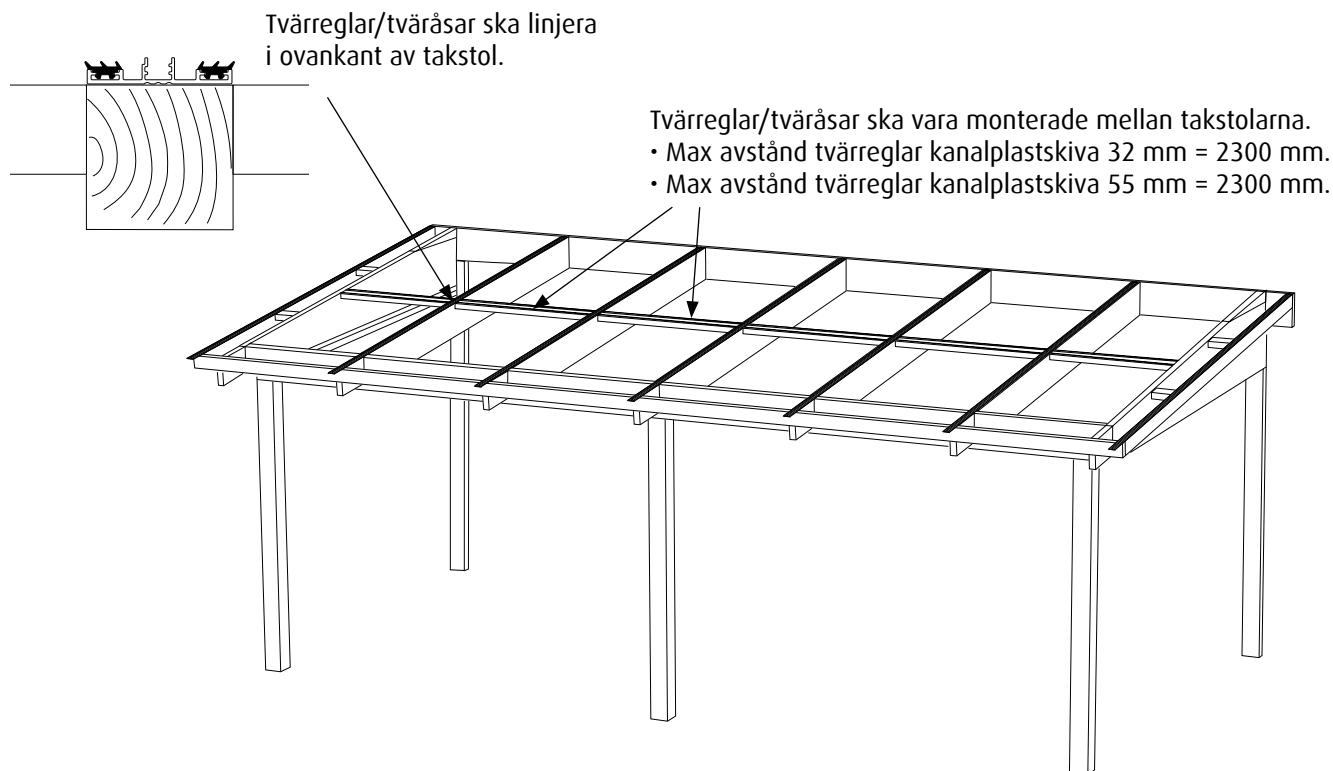
- 6** När tejen är monterad ska ändprofilen tryckas på i nederkant av takskivan, profilen trycks på över filtertejen. Ändprofilen är lika bred som takskivan och ska ligga kant i kant på sidorna.

Beroende på kanalplastskivans tjocklek så är ändprofilen olika hög, anpassad efter skivan.

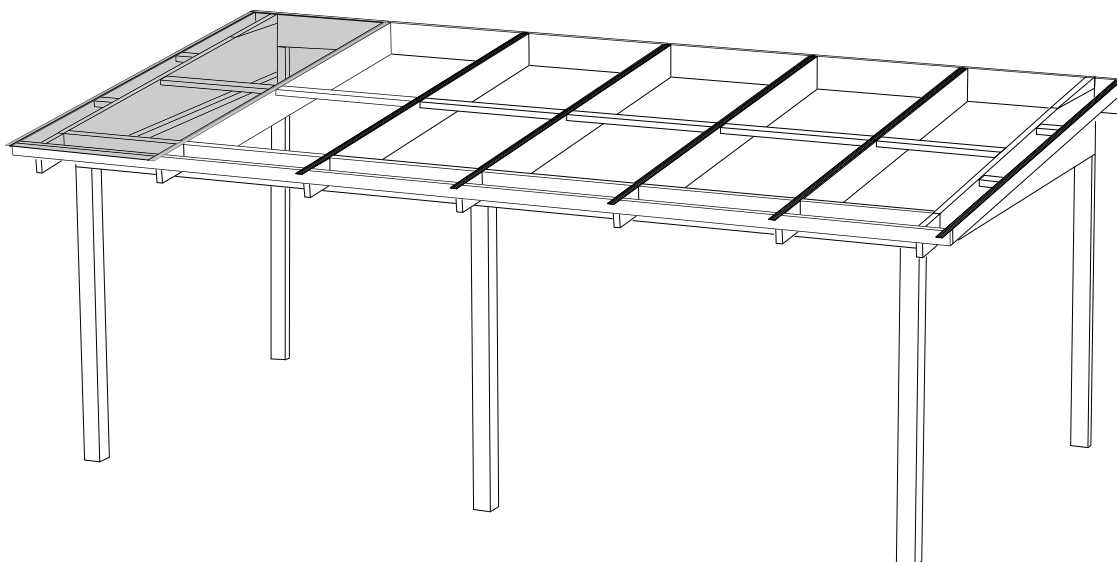
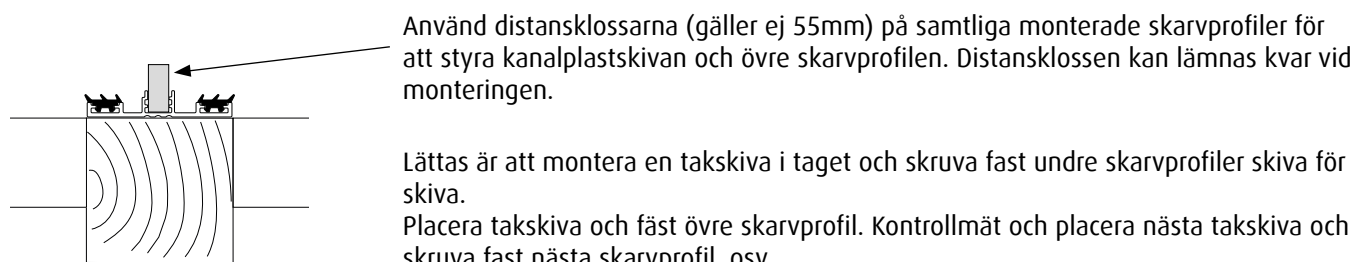
- OBS! Var noga med att den UV-skyddade sidan på skivan kommer på ovansidan när ändprofilen monteras.



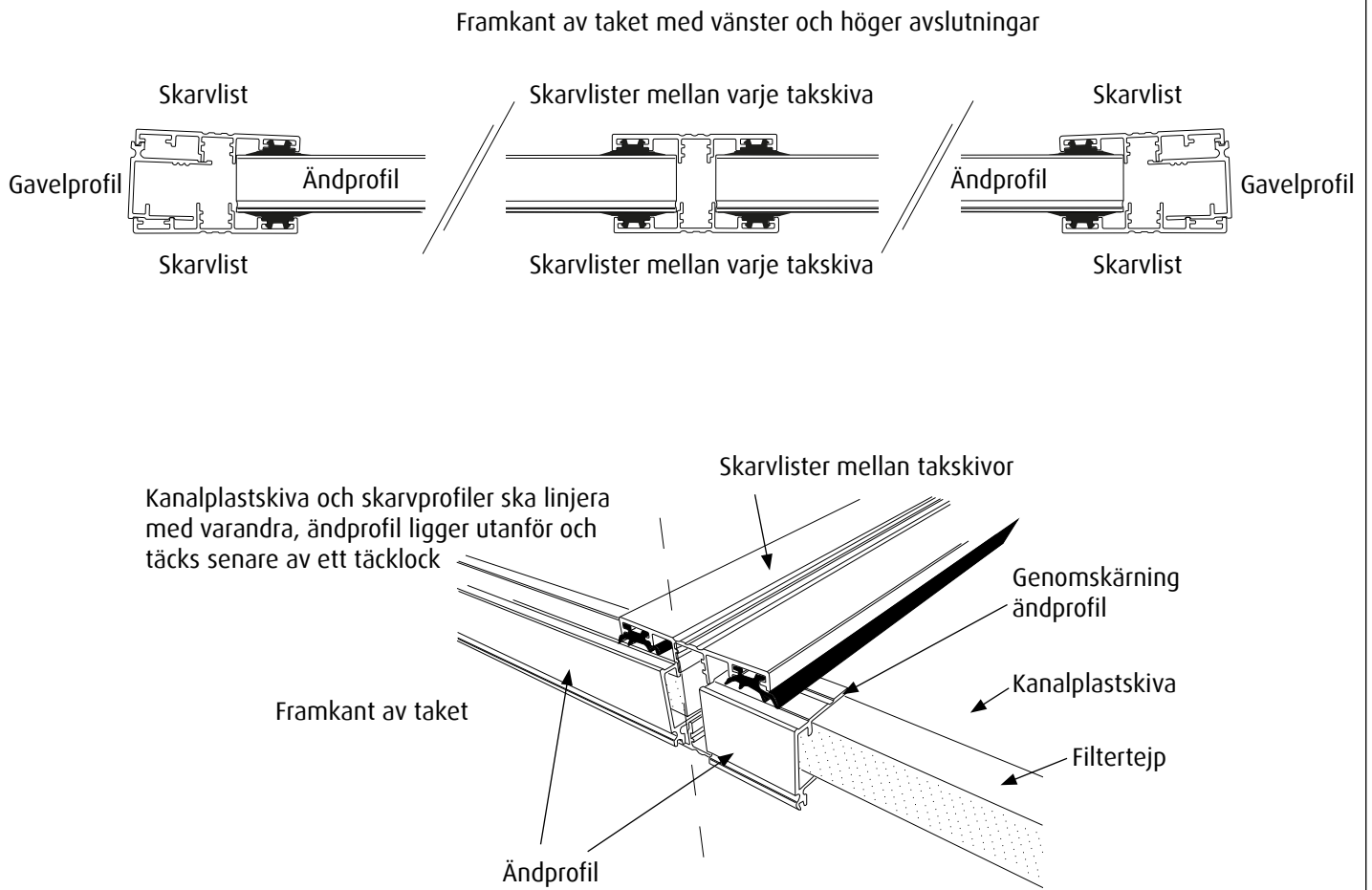
- 7** Beroende på om det används tvärreglar i aluminium eller trä, kan man anpassa vid vilken monteringspunkt man monterar tvärreglarna.
Aluminiumreglar/tväråsar från Halle levereras med 90 gradiga aluminiumvinklar för montering vilket gör att dessa kan eftermonteras inifrån takkonstruktionen. Det viktiga är att anpassa det rekommenderade c/c måttet efter skivtjocklek.



- 8** När skruvarna är iskruvade på första skarvlisten, kontrollmät att kanalplastskenans breddmått passar i profilerna hela vägen. Börja placera ut skivan av kanalplast på första sektionen. Tag bort skyddsplasten på skivan så sent som möjligt för att skydda skivan mot repor. Kontrollera att den **UV-skyddade sidan på skivan kommer utåt**.



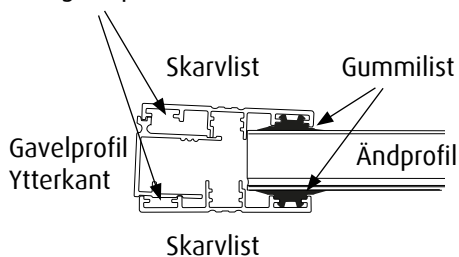
9 Skarvlistor och Gavelprofiler



10 När övre skarvprofil monteras, är det viktigt att respektive profil hamnar parvis som de var uppmärka i monteringsruta nummer 1. Passa ihop A-A, B-B, C-C, D-D, osv precis som de var borrade parvis. Skruvar man en list åt gången kan man med en steg inifrån konstruktionen komma åt att skruva genom att sträcka sig över kanalplastskivan. Gå ej på taket, använd alltid avbärare i form av långa brädor eller liknande som fördelar din tyngd.

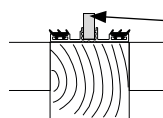
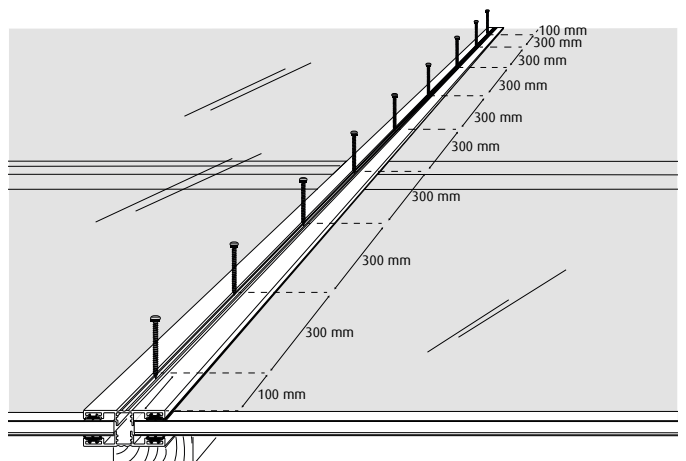
Ej tätprofil/gummilist i den del som monteras mot gavelprofil

32mm tak = Skruv 4,8x70mm
55mm tak = Skruv 60x120mm



Varje ytterkant ska ha en gavelprofil monterad. I gavelprofilen ska ej tätlist/gummilist monteras i skarvlistens ytterkant. (se teckning ovan)

Tätlist/gummilist ska endast vara monterad på skarvprofiler som skruvas mot kanalplasttaket.



Använd distansklossarna (gäller ej 55mm) på samtliga monterade skarvprofiler för att styra kanalplastskivan och övre skarvprofilen. Distansklossen kan lämnas kvar vid monteringen.

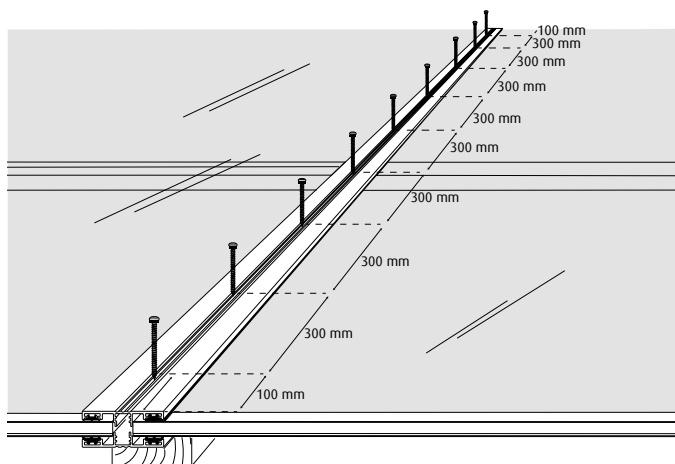
11 Fortsätt att montera resterande skarvprofiler, tänk på att det är viktigt att respektive profil hamnar parvis som de var uppmärkta i monteringsruta nummer 1. Passa ihop A-A, B-B, C-C, D-D, osv precis som de var borrade parvis.

Skrubar man en list åt gången kan man med en steg inifrån konstruktionen komma åt att skriva genom att sträcka sig över kanalplastskivan.

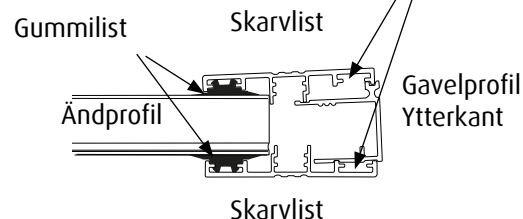
Gå ej på taket, använd alltid avbärare i form av långa brädor eller liknande som fördelar din tyngd. Ta bort skyddsplasten vid profilerna om den är kvar.



32mm tak = Skruv 4,8x70mm
55mm tak = Skruv 60x120mm



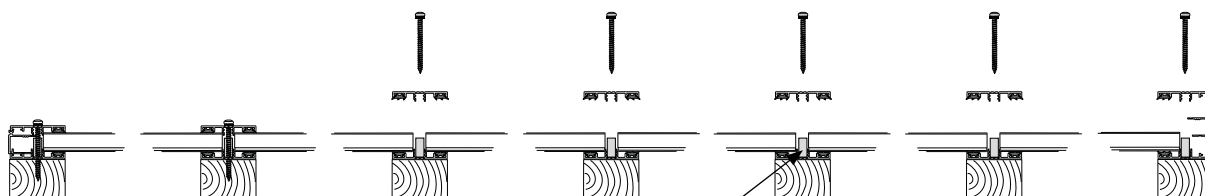
Ej tätprofil/gummilist i den del som monteras mot gavelprofil



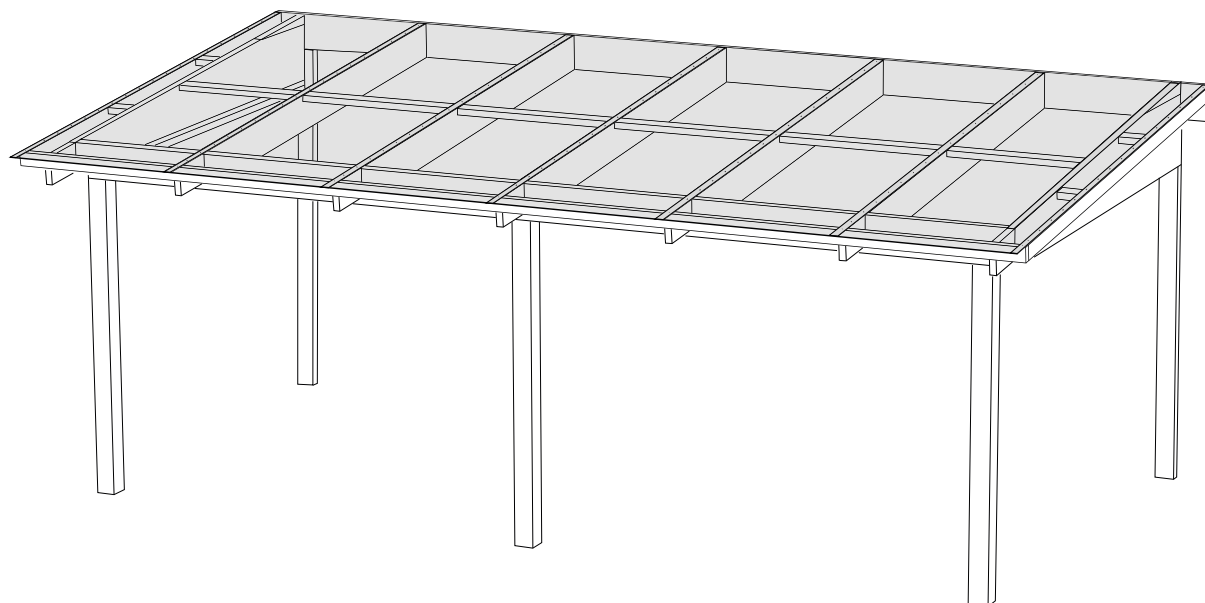
Varje ytterkant ska ha en gavelprofil monterad. I gavelprofilen ska ej tätlist/gummilist monteras i skarvlistens ytterkant. (se teckning ovan)

Tätlist/gummilist ska endast vara monterad på skarvprofiler som skruvas mot kanalplasttaket.

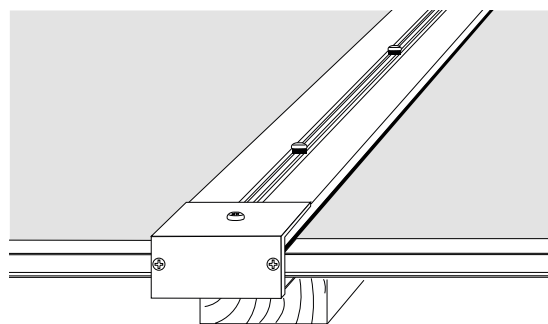
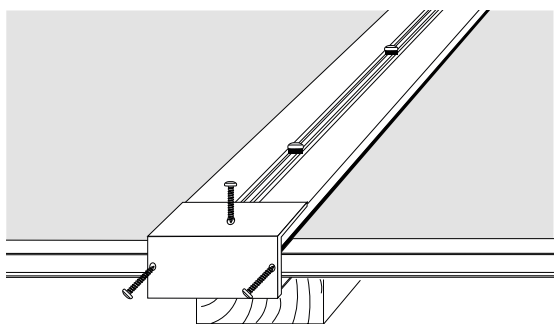
12 Översikt på skruvning av skarvprofiler. Kontrollera så att gummilister sitter i aluminiumprofilerna mot kanalplasten.



Använd distansklossar (gäller ej 55mm) som styrning, kan placeras en bit in på båda ändar och i mitten av skarvprofilen.

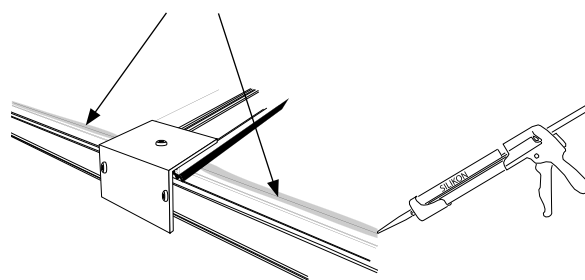
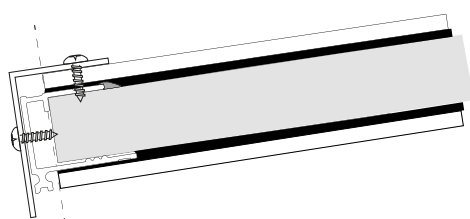


- 13** Avsluta med att förborra och montera ändlock på alla skarvprofiler med 4,2x19 mm skruv. (vissa modeller av ändlock är håltagna vid leverans)

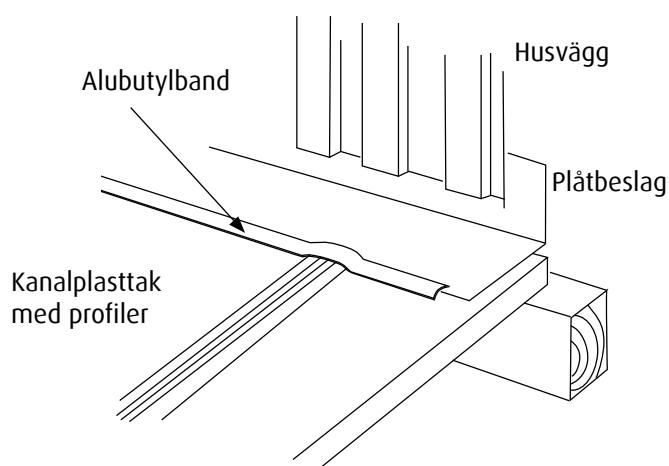


Skruva ändlocket i ovasida på skarvprofil och i framkant, in i ändprofilen. På detta vis låser ändlocket profilerna.

Silikonera hela skarven mellan kanalplastskivor och ändprofiler på samtliga takschivor och ändprofiler i framkanten.



- 14** Avslutningsvis ska taket tätas mot husvägg och plåtbeslag ska monteras så att ej vatten kommer in i bakkanten. Beroende på fasadmateriäl kan olika avslut av plåtbeslaget mot väggen vara lämpliga.



Vid anslutning mot vägg används plåtbeslag.
Täta skarven med alubutylband hela takbredden.

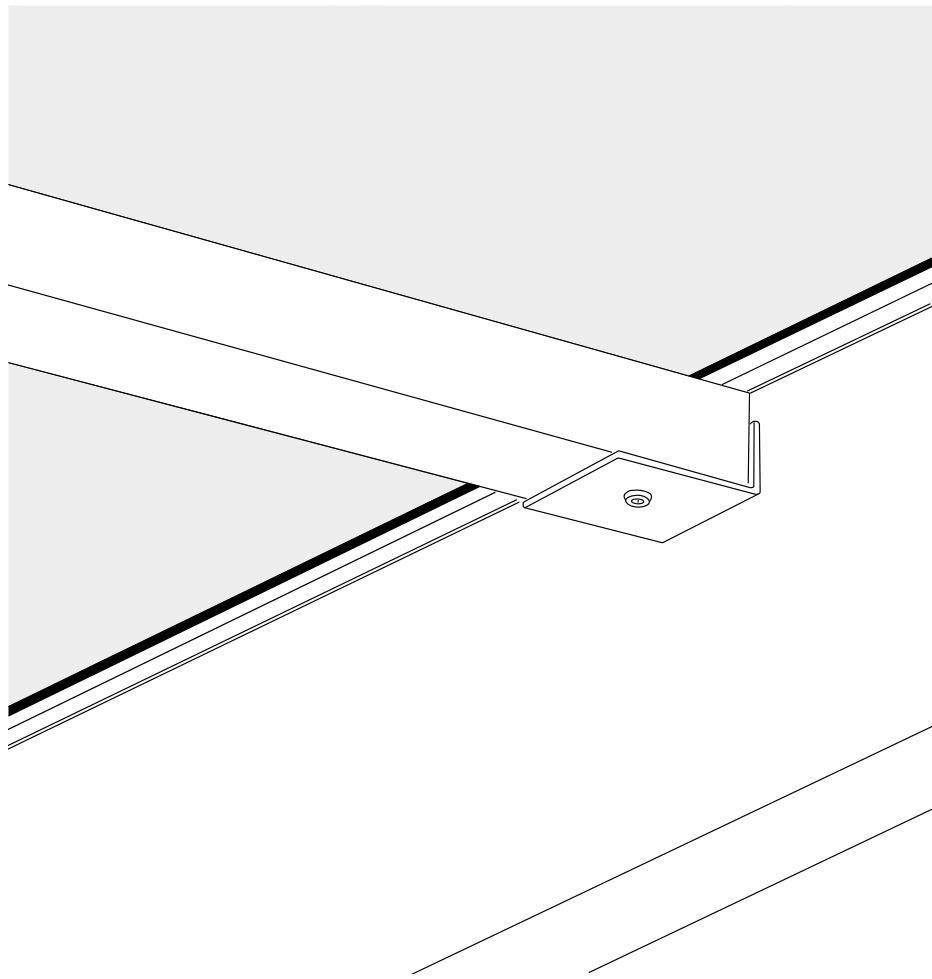
Var noga med allt plåtarbete, konsultera fackman vid behov.

Kompletera med vattenavrinning, rännor, stuprör och se till att regnvatten leds bort från byggnationer på korrekt vis.

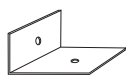
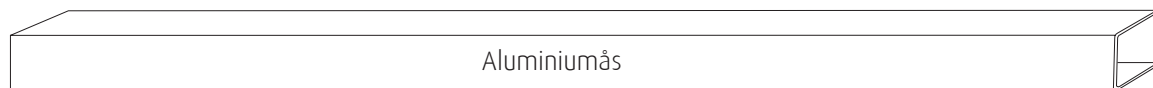
HALLE

Halle
Profilgatan 1
312 34 Laholm
www.halle.se

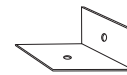
HALLE



Aluminiumåsar
Tvärreglar aluminium

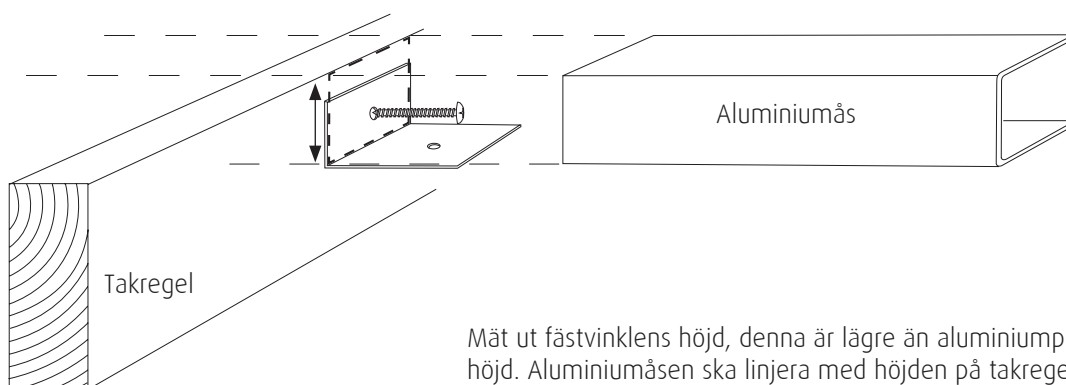


Fästvinkel



Fästvinkel

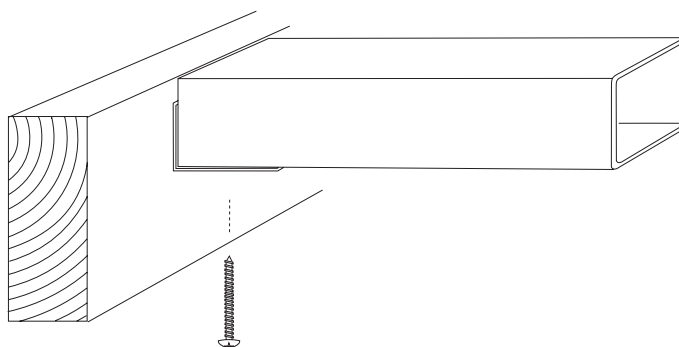
Mät ut fästvinkelns placering. Aluminiumåsen ska linjera med höjden på takregeln.



Mät ut fästvinkelns höjd, denna är lägre än aluminiumprofilen/aluminiumåsens höjd. Aluminiumåsen ska linjera med höjden på takregeln.

Montera fästvinklarna mitt emot varandra på limträbalkarnas sidor med skruvar.

Markera fixeringshålet i fästvinkeln för den lodrätt dragna skruven. Förborra hålet, 3,5 mm passar normalt, sätt aluminiumåsen på plats, fixera läget med en skruvting och dra fast fixeringsskruvarna.



Använd aluminiumåsen som avståndsmall för c/c limträbalkarna. Åsarna har mått så att de passar till 42 och 56 mm:s balkar, samt 1050 och 1250 mm breda skivor.

Justera till exakt mått c/c 1070 mm resp. 1270 mm, limträbalkarna håller inte exakt nominella mått utan är någon mm smalare. (uppstår vid renhyvlingen).

HALLE



Thermo

2d - 3d - 4d - 6d

Skjutbart parti

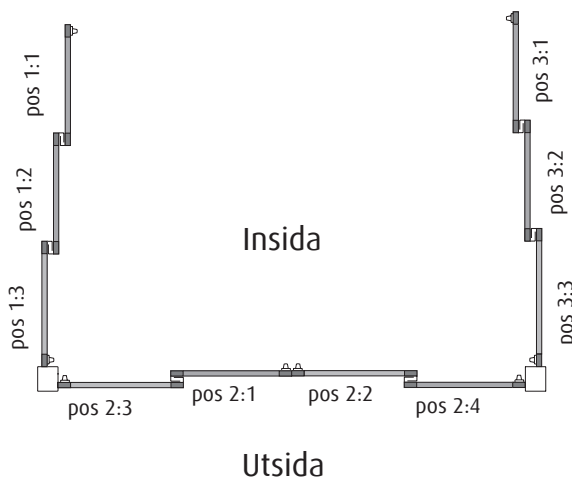
Tack för valet av en kvalitetsprodukt från HALLE.

Läs igenom hela monteringsanvisningen före montaget.
För att minska risken för skador under transport är ramen omonterad.

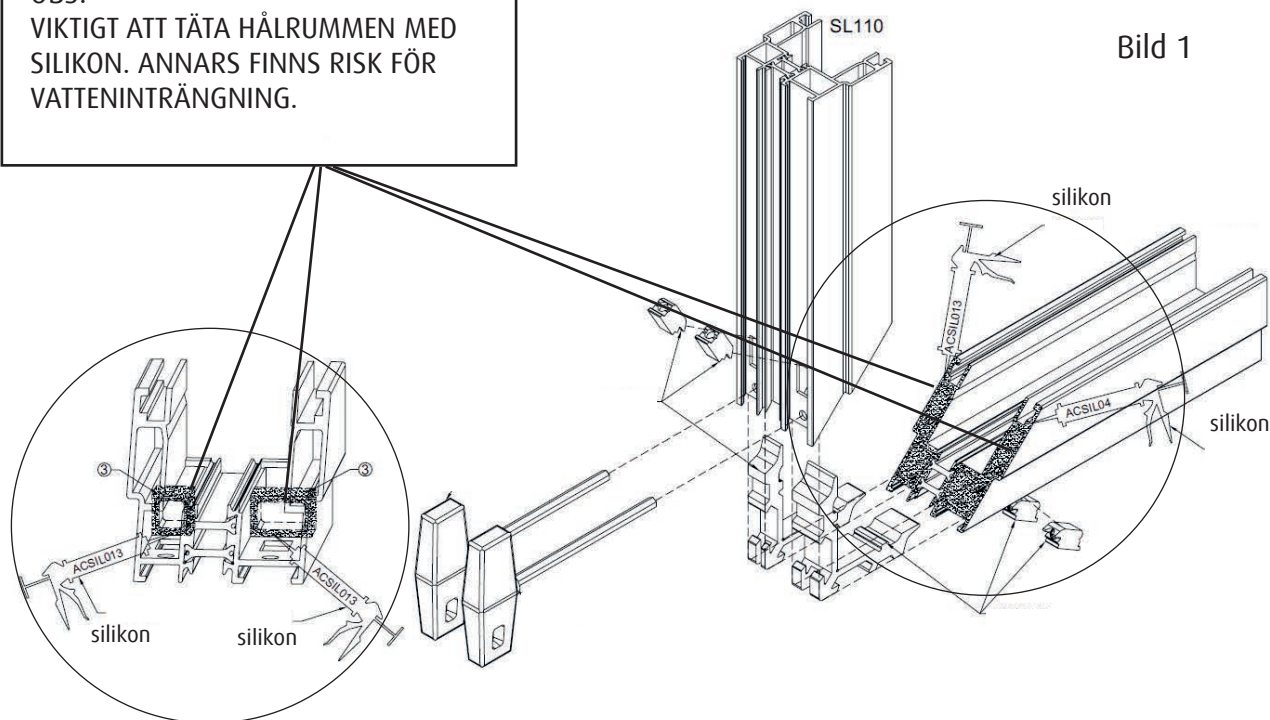
Luckors och ramars positioner.

Samtliga paket och luckor är uppmärkta med:
Pos 1:1, Pos 1:2 osv. (alternativt Pos 1, Pos 2).

Även delarna till ramen är uppmärkta på baksidan för att visa vilka karmar och dörrar som hör ihop, samt var luckorna ska sitta. I tillbehörslådan finns ett dokument med motsvarande numrering. Till höger visas hur numreringen ser ut för ett uterum med partier på tre sidor.



OBS!
VIKTIGT ATT TÄTA HÅLRUMMEN MED SILIKON. ANNARS FINNS RISK FÖR VATTENINTRÄNGNING.



Montera ihop ramen.

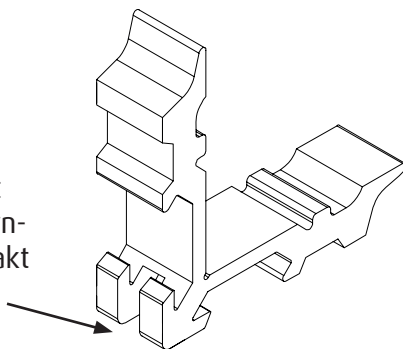
Börja med att lägga ut ramdelarna på marken så som ramen ska monteras ihop.

Börja med botten delen av ramen.
Applicera rikligt med lim runt om i hålen för hörnförbindningarna.

Det är extra viktigt i bottenprofilens yttre kammare för att undvika läckage!

Tryck i hörnvinklarna på båda sidorna i profilerna och skruva fast.

OBS! Vara noga med att det urfrästa spåret i hörnvinklarna ska komma rakt under skruvhålet.



Applicera lim på de snedkapade ytorna (3).

Tryck därefter på ramsidorna på hörnvinklarna och lägg sedan på toppdelen och skruva ihop ramen (4).

Observera att man måste vända ramen under arbetets gång för att komma åt alla skruvarna.

Man kan även montera ramen liggande.

Tänk då på att skydda sidorna på profilerna så att de inte blir repade.

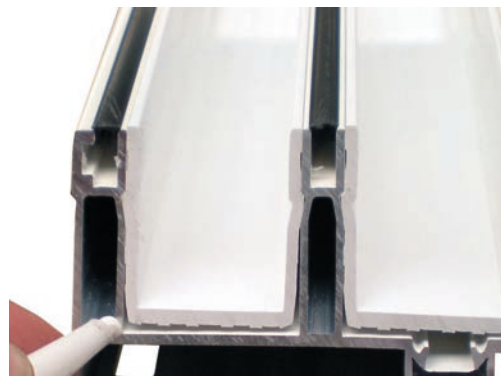
1.



2.



3.



4.



Infästning av ramen i öppningshålet.

Det enda som krävs vid montaget är vanliga handverktyg samt skruv som passar till underlaget. Det finns förborrade hål i topp- och sidoprofiler, ej i golvprofil, med max c/c-mått 700 mm. golvprofilen bör inte borras; det kan uppstå läckage, rekommenderas syllmatta och att profilen limmas fast.

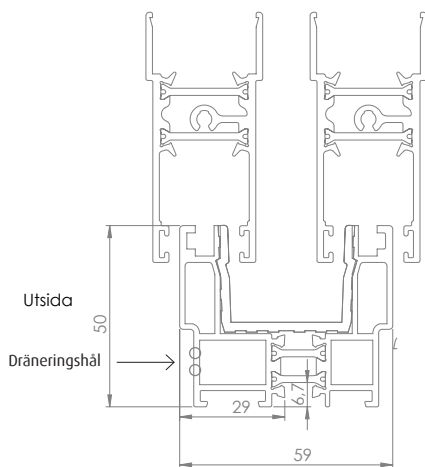
Tillse att vattenavledning sker på ett fackmannamässigt sätt.

Den färdiga ramen kräver ett stabilt och vågrätt underlag. Ramen skall kilas runt om så att skruvarna inte drar profilen mot stommen (distanser 10 mm för bredd och höjd). I leveransen ingår rostfria skruvar som används vid trästomme, annars rekommenderas expander eller andra fästdon (ingår ej).

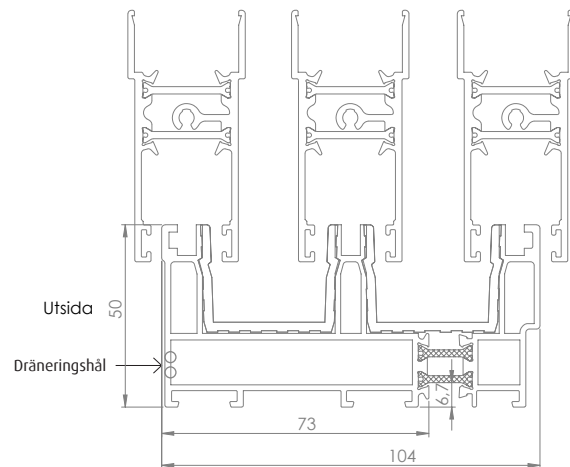
Drevmaterial.
Skum rekommenderas endast vid montering mot stenmaterial.
Rådgör med fackman om vilket material som är lämpligt i annat fall.

Profilbredder och höjder.

Spårprofilen vid golvet kan sänkas ner i golvkonstruktionen max 38 mm för att få så låg tröskel som möjligt. Den undre delen på profilen har dräneringshål varför den måste ha fritt utåt.



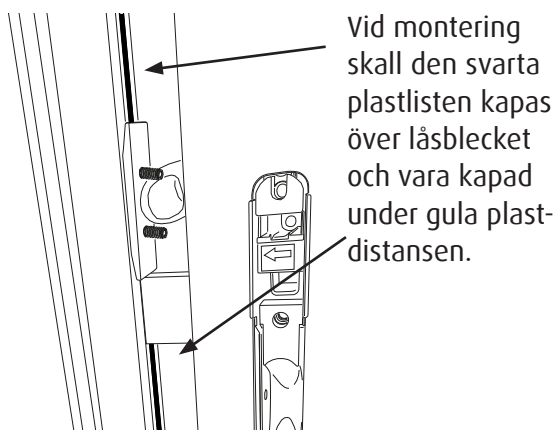
2-spårs profil



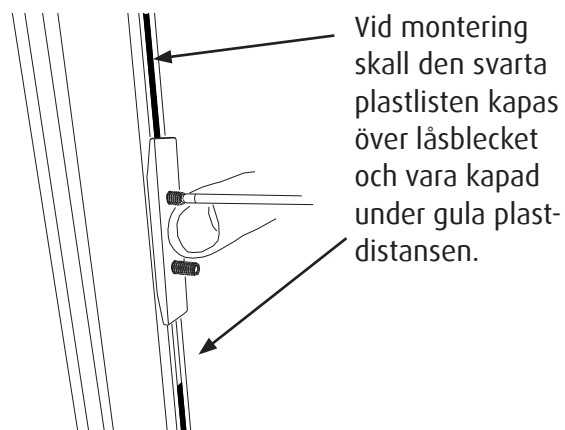
3-spårs profil

1. Lyft in ramen i öppningshålet.
2. Kryssmät ramen och justera in den med vattenpass.
3. Kila runt ramen så att skruvarna inte drar profilen mot stommen.
4. Använd de förborrade hålen för att skruva fast ramen (5).





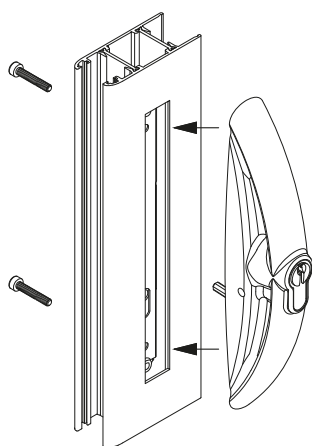
Vid montering skall den svarta plastlisten kapas över låsblecket och vara kapad under gula plastdistansen.



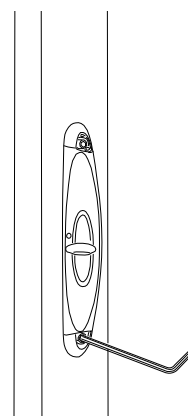
Vid montering skall den svarta plastlisten kapas över låsblecket och vara kapad under gula plastdistansen.

1. Positionera låsblecket så att det vilar mot den gula plastdistansen med låset i öppet läge (nedersta läge) Vrid sedan av den gula distansen.

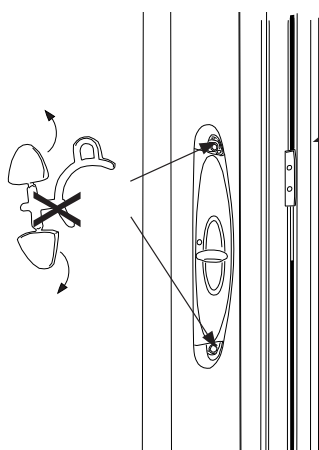
2. Spänn skruvarna korsvis så att låsblecket inte flyttar sig.



3. Montera utvändigt handtag på inre lucka. Observera att styrpinnen passar i hålet.

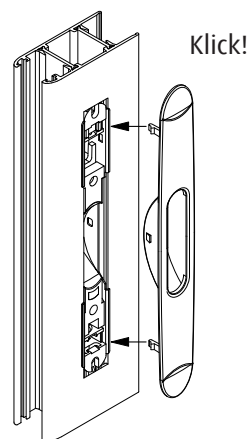


4. Montera handtag på insida (inre lucka) Vänd färgmarkeringen så att den har grön markering uppåt.



Positionera låsblecket och kontrollera låsfunktionen. Justera vid behov. Kapa den svarta plastlisten över låsblecket och kapa plastlisten under så att låsfunktionen går fri.

5. Bryt av och montera täcklocken.



6. Montera täckbricka på insida av yttre lucka.

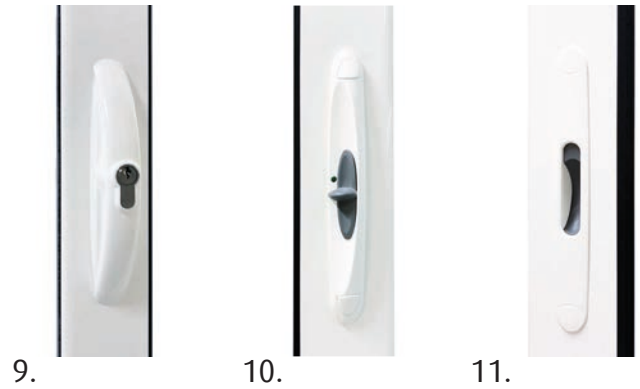
Lyft in luckorna.

Nu är det dags att lyfta i de skjutbara luckorna. Vid beställningen valdes på vilken sida som "huvud in-/utgång-en" skulle vara, d.v.s. rättvänt eller spegelvänt parti.

På den sidan finns på utsidan hakregellåset monterat med den låsbara cylindern (9).

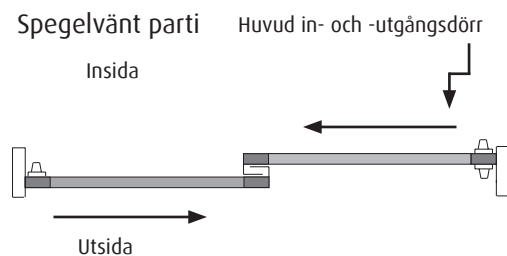
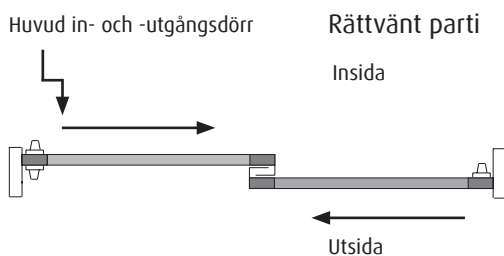
På insidan av samma dörr sitter snäpplåset (10).

Dörren på den motsatta sidan har endast ett snäpplås på insidan (11).

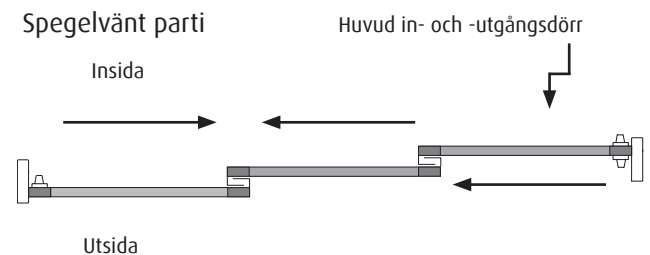
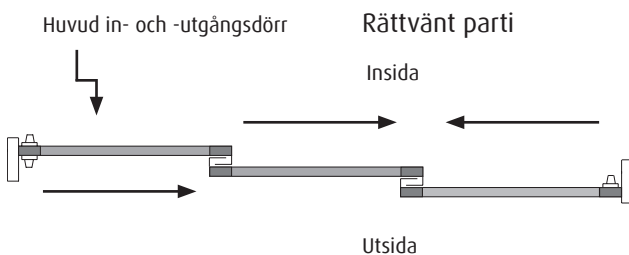


Beroende på system ska luckorna placeras olika på rälsen. Nedan visas schematiska bilder på luckorna uppifrån, utmärkt med vad som är insida, utsida, skjutriktningen av luckorna samt "huvud in-/utgångsdörren". Identifiera det system som du har köpt och hur luckorna ska sitta.

2 Spår: 2 luckor



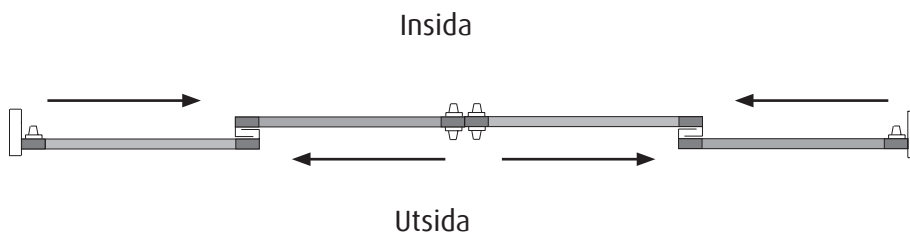
3 Spår: 3 luckor



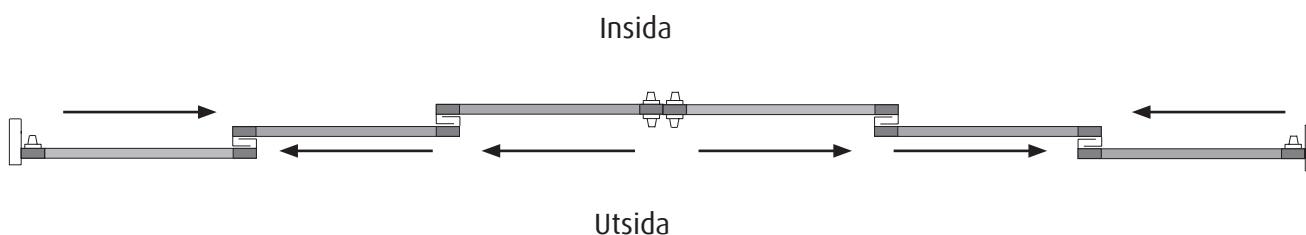
Arbetsgång för 2- eller 3-luckors parti.

1. Börja med att föra upp första luckan på innersta takrälsspåret.
2. Vinkla in nederkanten på luckan över motsvarande golvrälsspår och släpp ner luckan.
3. Ta nästföljande lucka och håll den så att den överlappar första luckan och för upp luckan på det yttersta takrälsspåret, alternativt mittersta spåret för ett 3 luckors parti.
4. Vinkla in nederkanten på luckan över motsvarande golvrälsspår och släpp ner luckan.
5. För ett 3-luckors parti upprepa punkt 3-4.

2 Spår: 4 luckor



3 Spår: 6 luckor



Arbetsgång för 4- eller 6-luckors parti.

1. Börja med att föra upp första mötesluckan på innersta takrälsspåret.
2. Vinkla in nederkanten på luckan över motsvarande golvrälsspår och släpp ner luckan.
3. Placera den andramötesluckan på samma tak- och golvrälsspår som ovan.
4. Ta nästföljande lucka och håll den så att den överlappar första luckan och för upp luckan på det yttersta takrälsspåret, alternativt mittersta spåret för ett 6-luckors parti.
5. Vinkla in nederkanten på luckan över motsvarande golvrälsspår och släpp ner luckan.
6. Upprepa punkt 4-5 med den motsatta sidan.
7. För ett 6-luckors parti upprepa punkt 4-5 med luckorna på det yttersta spåret.

Montera mellandörrstättning.

OBS! Detta moment kan inte göras innan man lyft på luckorna.

För att uterumssystemet ska vara så tätt som möjligt, är det nödvändigt med en tätning på tak- och golvräls där luckorna möts. Tätning är förmonterad på golvrälsen (12), men endast förborrad på taksrälsen (13).

Placera borsttätningen på motsvarande ställe som den förmonterade tätningen på golvrälsen.

Skruva fast tätningen i de förborrade hålen.

Hjul.

Justera hjulen med Insexnyckel 4 mm så att dörren blir parallell med sidoprofilen.

Skakskydd/tätning.

I leveransen ingår ett tillbehörspaket med bl.a. styrbuffertar som trycks in i urstansningarna i luckornas överkanter.

Styrbufferten används för att ta bort ev. skakljud.

Dessutom täcker den också ett övre montagehål i luckan (15).

12.



13.



14.



15.

